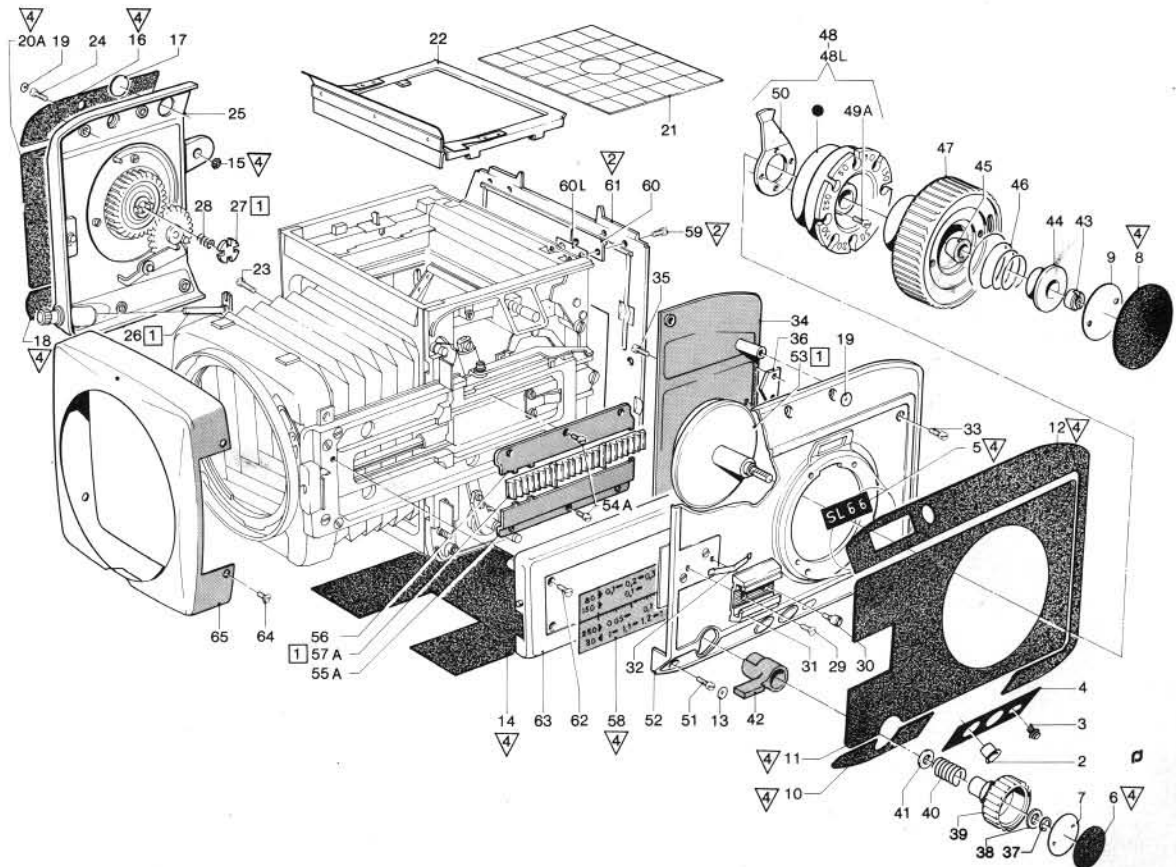


REPARATUR-HINWEISE, JUSTIERANGABEN, SCHMIERPUNKTE

REPAIR AND ADJUSTMENT INSTRUCTIONS, LUBRICATION POINTS

POS. ITEM POS.	X R K ●	SACH-NR. PART-NR. NO. DE PIÈCES	BENENNUNG DESCRIPTION DÉSIGNATION	STÜCK PRO VARIANTE QTY-TYPE PIÈCES PAR VARIANTE					BEMERKUNG REMARK OBSERVATION
				00	01	02	03	04	
1	●	06000.98.0	ROLLEIFLEX SL 66	-					
2	●	06000.41.0	ROLLEIFLEX SL 66 GEHAUSE SL 66 HOUSING SL 66	1					SIEHE / SEE 3.02.010
3		06550.41.0	HOUSING SL 66 LICHTSCHACHT FOC HOOD	1					SIEHE / SEE 3.08.010
4	●	06700.99.1 01	KASSETTE 6X6 12/24 MAGAZINE 6X6 12/24	1					SIEHE /SEE 3.09.010
5	●	06700.99.1 02	KASSETTE 6X4,5 12/24 MAGAZINE 6X4,5 12/24	-					SIEHE / SEE 3.09.010
6	●	97450.99.0	KASSETTE 4,5X6 16/32 MAGAZINE 4,5X6 16/32	-					SIEHE / SEE 3.09.010
7	X ●	06610.99.1	PLANAR 1:2,8/80 ROLLEI-HFT PLANAR 1:2,8/80 ROLLEI-HFT	1					SIEHE / SEE 3.12.010
8	X ●	06660.99.1	DISTAGON 1:4/40 ROLLEI-HFT DISTAGON 1:4/40 ROLLEI-HFT	-					REP / REPAIR FA. ROLLEI
9	X ●	06600.99.1	DISTAGON 1:4/50 ROLLEI-HFT DISTAGON 1:4/50 ROLLEI-HFT	-					REP / REPAIR FA. ROLLEI
10	●	06640.99.0	S-PLANAR 1:5,6/120 S-PLANAR 1:5,6/120	-					SIEHE / SEE 3.12.011
11	X ●	06620.99.1	SONNAR 1:4/150 ROLLEI-HFT SONNAR 1:4/150 ROLLEI-HFT	-					SIEHE / SEE 3.12.012
12	●	06630.99.0	SONNAR 1:5/250 SONNAR 1:5/250	-					SIEHE / SEE 3.12.013
13	X ●	06650.99.1	TELE TESSAR 1:5,6/500 ROLLEI-HFT TELE TESSAR 1:5,6/500 ROLLEI-HFT	-					REP / REPAIR FA. ROLLEI
14	●	06670.98.0	TELE TESSAR 1:8/1000 TELE TESSAR 1:8/1000	-					REP / REPAIR FA. ROLLEI
15	●	06680.99.0	DISTAGON 1:4/80 M. VERSCHL. DISTAGON 1:4/80 WITH SHUT	-					SIEHE / SEE 3.12.014
16	●	06690.99.0	SONNAR 1:4/150 M. VERSCHL. SONNAR 1:4/150 WITH SHUT	-					SIEHE / SEE 3.12.015
17	●	06655.98.0	F-DISTAGON 1:3,5/30 HFT F-DISTAGON 1:3,5/30 HFT	-					



REPARATUR-HINWEISE, JUSTIERANGABEN, SCHMIERPUNKTE

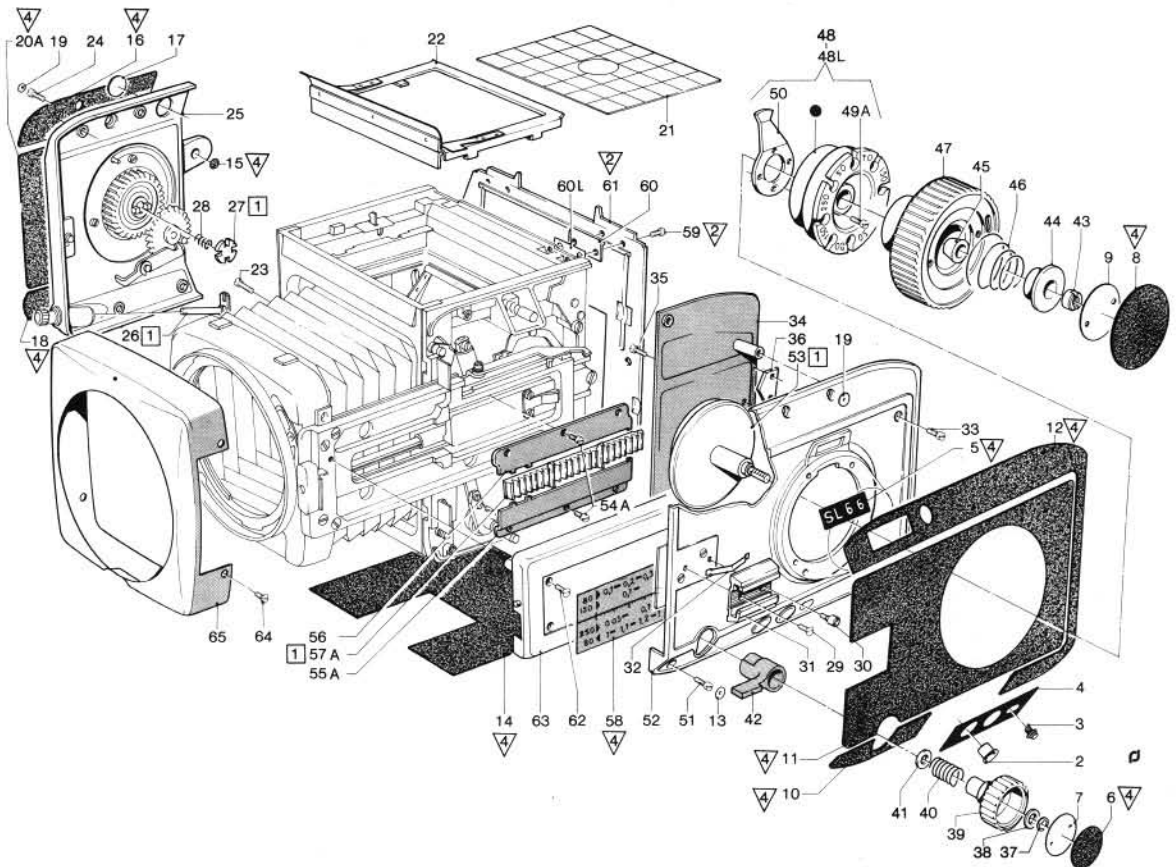
REPAIR AND ADJUSTMENT INSTRUCTIONS, LUBRICATION POINTS

1. Pos. 132 um 6° schwenken und Pos. 36 mit 0,1 mm abstand justieren.
2. Pos. 25 und Pos. 80 auf 1 sec. einstellen; Pos. 25 aufsetzen.
Prüfen: Auslösung und Spiegelvorauslösung, Rastung der Kurzzeiten Ankerkurve (Pos. 4 von Bl. 3.04.010) bei Stellung B u. 1/1000 sec. Pos. 25 ohne Überstand zum Deckblech Pos. 61 ausrichten und festschrauben.
3. Pos. 26 mit 1 fetten und in Pos. 25 einsetzen
4. Pos. 27 mit 1 fetten und in Pos. 80 einsetzen
5. Justieren und prüfen der ∞ Einstellung (Auflagemaß) und der optischen Achse am Kollimator.
∞ **Einstellung;** Toleranzen: Aufnahme - Ebene: ± 0,05 mm = ±5 Teilstriche bei 75/80 Skala
Mattscheiben - Ebene: ±0,03 mm = ±3 Teilstriche bei 75/80 Skala
Optische Achsen; Toleranzen:
1. Springen des Objektivträgers (Drehwechsel von vor auf zurück): Abweichung von 5' zulässig
2. In der ∞ - Stellung: Innerhalb des 15' - Kreises

1. Swivel item 132 through 6° and set item 36 with a clearance of 0.1 mm.
2. Set item 25 and item 80 to 1 sec.; fit item 25.
Check: release and mirror free release, engagements of fast speed anchor cam (item 4 of sheet 3.04.010) in B and 1/1000 sec. position. Align item 25 without overlap with cover plate item 61 and screw in position.
3. Lubricate item 26 with 1 and insert in item 25.
4. Lubricate item 27 with 1 and insert in item 80.
5. Setting and checking the ∞ setting (optical register) and the optical axis on the collimator.
∞ **Setting;** tolerances: film plane: ± 0.05 mm ± 5 graduations on 75/80 scale.
Screen plane: ± 0.03 mm = ± 3 graduations on 75/80 scale.
Optical axes; tolerances:
1. Movement of lens panel (change of rotation from forward to backward): deviation of 5' permissible.
2. In ∞ position: within 15' of angle

POS. ITEM	X K	R ●	TEIL NR PART NR	BENENNUNG DESCRIPTION	Stück pro Variante Qty-type						BEMERKUNG REMARK
					00	01	02	03	04	05	
1	●		06000.41.0	GEHÄUSE, KPL. HOUSING, ASSY	-						11.136
2			31753.00.0	STÖPSEL STOPPER	2						
3			01399.84.0	FORMSCHRAUBE SHAPED SCREW	1						01399.00.0-W001
4			06098.00.0	SCHILD X FP X FP FLASH NAME PLATE	1						
5			06099.00.0	TYPENSCHILD SL 66 SL 66 NAME PLATE	1						
6			06091.00.0	FOLIE LEATHERETTE COVERING	1						
7			06090.00.0	SCHEIBE WASHER	1						
8			06092.00.0	FOLIE LEATHERETTE COVERING	1						
9			06524.00.0	SCHEIBE WASHER	1						
10			06094.00.0	FOLIE LEATHERETTE COVERING	1						
11			06093.00.0	FOLIE LEATHERETTE COVERING	1						
12			06095.00.0	FOLIE LEATHERETTE COVERING	1						
13			03404.00.0	SCHEIBE WASHER	1						
14			06109.00.0	FOLIE LEATHERETTE COVERING	1						
15			06379.00.0	FOLIE LEATHERETTE COVERING	1						
16			06106.00.0	FOLIE LEATHERETTE COVERING	1						
17			10304.85.0	SCHEIBE WASHER	1						
18			06108.00.0	FOLIE LEATHERETTE COVERING	1						
19			04356.00.0	LAGERSCHEIBE BEARING WASHER	10						
20	●		06107.00.0	FOLIE LEATHERETTE COVERING	1						→ 1968; DAFÜR/FOR THAT POS. 20A+V. BL. 3.07.010 POS. 32 + 33 1968 →
20A			06107.00.1	FOLIE LEATHERETTE COVERING	1						
21	●		06119.00.1	STREUSCHEIBE SPREAD GLASS	1						
22			06000.34.1	WECHSELRAHMEN FOCUSING SCREEN FRAME	1						
23			01339.85.0	FLACHKOPFSCHRAUBE PAN-HEAD SCREW	1						
24			01246.85.0	FLACHKOPFSCHRAUBE PAN-HEAD SCREW	4						

FORTSETZUNG 1
CONTINUED 1



REPARATUR-HINWEISE, JUSTIERANGABEN, SCHMIERPUNKTE

REPAIR AND ADJUSTMENT INSTRUCTIONS, LUBRICATION POINTS

3. Im Nahbereich:
Innerhalb des 18' - Kreises
4. Mattscheibenauflage:
Innerhalb des 10' - Kreises
5. Ebenheit der Mattscheibenauf-
lage (Kippeln des Prüfspiegels):
Innerhalb des 5' - Kreises.
6. Ausrichtung des Sucherspiegels:
Innerhalb des 20' - Kreises.

Pos. 134 bei ∞ bis auf 0,2 mm Abstand zu Pos. 132 jus-
tieren.
Pos. 133 mit ∇ sichern.

6. Triebgang prüfen. Mit Schlüssel Höhenluft von Pos. 3
von Bl. 3.07.012 so einstellen, bis ein spielfreier, zügiger
Triebgang erreicht ist. Mit Pos. 2 von Bl. 3.07.012 kon-
tern.
7. Pos. 61 mit ∇ kleben und mit Pos. 59 anschrauben. Pos.
59 mit ∇ sichern. Planlage mit Haarlineal prüfen. Pos.
105 und Pos. 106 nach Pos. 61 ausrichten und mit ∇
sichern.
8. Pos. 107, langen Schenkel mit ∇ sichern.
9. Pos. 108, langen Schenkel mit ∇ sichern.
10. Pos. 112, 2x mit ∇ sichern.

3. Close-up:
within 18' of angle
4. Screen register:
within 10' of angle
5. Planeness of screen location (tilt of
test mirror):
within 5' of angle.
6. Alignment of instant return mirror:
within 20' of angle.

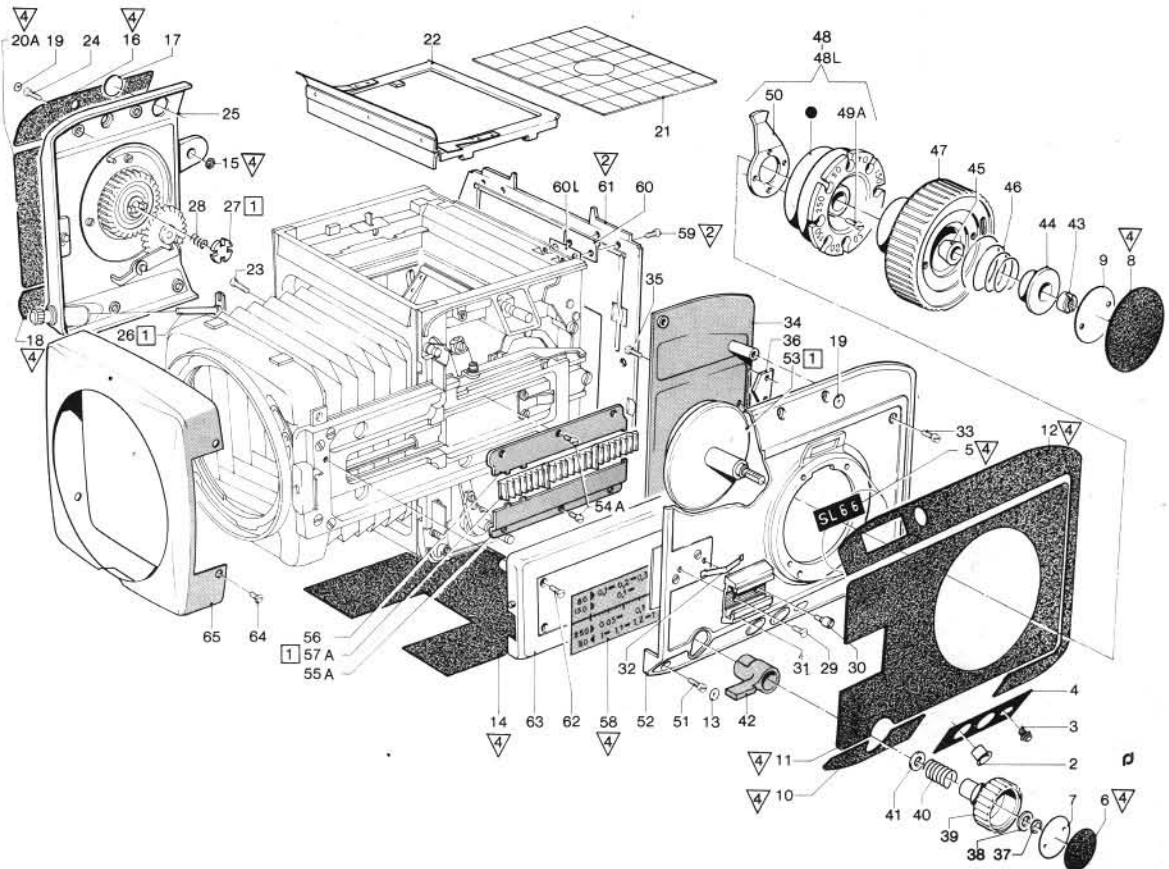
Set item 134 at ∞ to within 0.2 mm clearance with item
132.
Secure item 133 with ∇

6. Check focusing mechanism. With spanner adjust vertical
clearance of item 3 sheet 3.07.012 so that focusing me-
chanism operates freely and without play. Lock with item
2 sheet 3.07.012.
7. Cement item 61 with ∇ and screw on with item 59.
Secure item 59 with ∇ Check planeness with straight-
edge. Align item 105 and 106 with item 61 and secure
with ∇
8. Secure long limb of item 107 with ∇ .
9. Secure long limb of item 108 with ∇ .
10. Secure item 112, 2x with ∇ .

POS. ITEM POS.	X R K ●	SACH-NR. PART-NR. NO. DE PIÈCES	BENENNUNG DESCRIPTION DÉSIGNATION	STÜCK PRO VARIANTE QTY-TYPE PIÈCES PAR VARIANTE					BEMERKUNG REMARK OBSERVATION
				00	01	02	03	04	

			FORTSETZUNG 1 CONTINUED 1						
25		06350.41.0	KURBELSFITENWAND ★	1					→ 8.1974 20.021 + 20.083 SIEHE / SEE 3.07.010 8.1974 →
25A	X	06350.41.1	FILMTRANSPORT SIDE PANEL KURBELSEITENWAND	1					
26		06350.09.0	FILMTRANSPORT SIDE PANEL GABEL	1					
27		06297.00.0	COUPLING FORK AUSGLEICHSCHLEIBE	1					
28		06101.00.0	WASHER DRUCKFEDER	1					
29		01188.84.0	SPRING SENKSCHEIBE	1					
30		01390.84.0	COUNTERSUNK SCREW SENKSCHEIBE	1					
31		06503.00.0	COUNTERSUNK SCREW STECKSCHUH	1					
32		06506.00.0	ACCESSORY SHOE STECKSCHUHFEDER	2					
33		01246.85.0	ACCESSORY SHOE SPRING FLACHKOPFSCHRAUBE	4					
34		06000.32.0	PAN-HEAD SCREW ABDECKBLECH	1					
35		01356.84.0	FRONT LIGHT ZYLINDERSCHRAUBE	2					
36		06110.00.0	CHEESE HEAD SCREW ANSCHLAG	1					
37		10005.00.0	STOP PLATE SICHERUNGSSCHLEIBE 3,2	1					
38		10284.00.0	C-CLAMP 3,2 SCHLEIBE	1					(NB)
39		06089.00.0	WASHER RAENDELKNOPF	1					
40		06088.00.0	TILT KNURLED KNOB DRUCKFEDER	1					
41		10270.00.0	SPRING SCHLEIBE	1					
42		06087.00.0	WASHER HEBELBUCHSE	1					
43		03032.00.1	DETENT BUSHING MUTTER	1					03032.00.1-W010
44		06523.00.0	NUT DECKEL	1					
45		03009.00.1	COVER KONUS	1					
46		06525.00.0	CONE KEGELFEDER	1					
47		06500.06.0	SPRING CONE TRIEBKNOBF	1					
			FOCUSING KNOB						

FORTSETZUNG 2
CONTINUED 2



REPARATUR-HINWEISE, JUSTIERANGABEN, SCHMIERPUNKTE

REPAIR AND ADJUSTMENT INSTRUCTIONS, LUBRICATION POINTS

11. Justieren und prüfen der Pos. 80 (Getriebeplatte).
Eingeklammerte Pos.-Nr. entsprechen den Pos.-Angaben der Getriebeplatten-Zchg. Getriebeplatte mit Spezialschlüssel spannen und langsam auslösen.
Der Auslösehebel an (Pos. 95 von Bl. 3.04.012) drückt gegen einen Hebel, an dem die Auslösestange (Pos. 42 von Bl. 3.04.011) befestigt ist (Unterseite).
Die Klinke (Pos. 44 von Bl. 3.04.011) und der Sperrhebel (Pos. 66 von Bl. 3.04.012) werden aus ihren Stützpositionen gedrückt. Die Kurbel (Pos. 87 von Bl. 3.04.012) wird freigegeben und dreht sich ca. 0,5 Umdrehung. Jetzt laufen folgende Funktionen ab:
1. Der Spiegelkasten Pos. 161 wird durch die Ausgleichskurbel (Pos. 86 von Bl. 3.04.012) und Kurbel (Pos. 87 von Bl. 3.04.012) in die obere Stellung durch die Feder (Pos. 81 von Bl. 3.04.012) gehoben. Beachte: Federkraft 300 p am Federhaus (Pos. 91 von Bl. 3.04.012) gemessen.
 2. Der Zwillingshebel (Pos. 68 von Bl. 3.04.012) wird durch die Steuerscheibenkurve der Kurbel (Pos. 87 von Bl. 3.04.012) aus dem Federhaus (Pos. 56 von Bl. 3.04.011) gedrückt, hält aber die Kurbel (Pos. 87 von Bl. 3.04.012) weiterhin fest. Der Spiegelkasten bleibt in oberer Stellung.

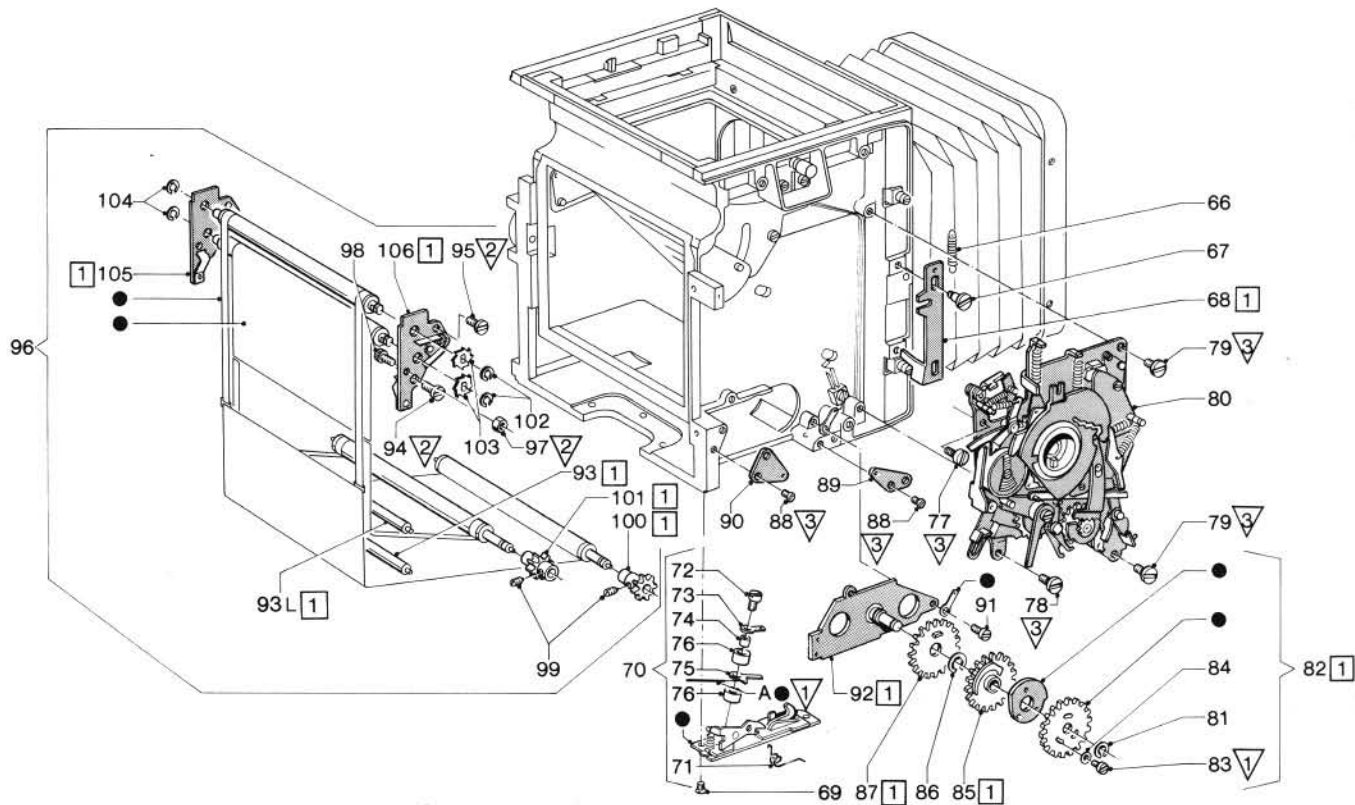
11. Setting and checking item 80 (gear plate).
Item numbers in brackets correspond with the item numbers on the gear plate drawing. Clamp gear plate with special spanner and slowly release.
The release lever on (item 95 of sheet 3.04.012) presses against a lever on which the release rod (item 42 of sheet 3.04.011) is attached (bottom).
The latch (item 44 of sheet 3.04.011) and the locking lever (item 66 of sheet 3.04.012) should be pressed out of their supports. The crank (item 87 of sheet 3.04.012) is released and will rotate about 1/2 a turn.
The following functions now take place:
1. The mirror housing item 161 is raised by the compensating crank (item 86 of sheet 3.04.012) and crank (item 87 of sheet 3.04.012) to its top position by spring (item 81 sheet 3.04.012). Note: spring pressure 300 p measured at spring housing (item 91 of sheet 3.04.012).
 2. The twin lever (item 68 of sheet 3.04.012) is pressed by the control plate cam of crank (item 87 sheet 3.04.012) out of the spring housing (item 56 of sheet 3.04.011), but continues to hold crank (item 87 of sheet 3.04.012) in position. The mirror housing remains in raised position.

POS. ITEM POS.	X R K ●	SACH-NR. PART-NR. NO. DE PIÈCES	BENENNUNG DESCRIPTION DÉSIGNATION	STÜCK PRO VARIANTE QTY-TYPE PIÈCES PAR VARIANTE					BEMERKUNG REMARK OBSERVATION
				00	01	02	03	04	

FORTSETZUNG 2
CONTINUED 2

48		06500.04.0	SKALENTRAEGER METER DISTANCE SCALE METER	1					
48L		06500.05.0	SKALENTRAEGER FEET DISTANCE SCALE METER FEET	1					
49		01247.82.0	-ZYLINDERSCHRAUBE CHEESE-HEAD SCREW	2					→ 1974
49A		01737.84.0	-KREUZSCHLITZSCHRAUBE CROSS-SLOTTED SCREW	4					1974 →
49L		01028.82.0	-ZYLINDERSCHRAUBE CHEESE-HEAD SCREW	2					→ 1974
50	X	06519.00.1	-ANSCHLAGRING INFINITY STOP RING	1					
51		01268.85.1	ZYLINDERSCHRAUBE CHEESE-HEAD SCREW	4					
52		06500.41.0	EINSTELLSEITENWAND * * FOCUSING SIDE PANEL	1					20.006 + 06000.41.0-W002 L-6336 + 11.251 + L-20238 L-20210/S + WSK-2655 + WSK-2754 SIEHE / SEE 3.06.012
53	X	06522.00.1	ZAHNSPIRALE FOCUSING HELIX	1					
54		01309.82.0	ZYLINDERSCHRAUBE CHEESE-HEAD SCREW	3					→ 1968
54A		01073.82.0	ZYLINDERSCHRAUBE CHEESE-HEAD SCREW	6					1968 →
55		10216.82.0	SCHEIBE WASHER	-					(NB) → 1968
55A		06427.00.0	WINKEL, UNTEN BRACKET, LOWER	1					1968 →
56		06426.00.0	WINKEL, OBEN BRACKET, UPPER	1					
57	X	06405.00.1	ZAHNSTANGE RACK	1					→ 1968
57A	A	06405.00.3	ZAHNSTANGE RACK	1					1968 →
58		06077.00.0	SKALA SCALE	1					
59		01477.84.0	FLACHKOPFSCHRAUBE PAN-HEAD SCREW	10					
60	X	06085.00.1	BLATTFEDER MAGAZINE LEAF SPRING	2					L-8132
60L		06138.00.0	UNTERLEGSTREIFEN SHIM	2					(NB) 1968 →
61		06086.00.0	DECKBLECH REAR COVER PLATE	1					→ 8.1974 L-8037
61A	X	06086.00.1	DECKBLECH COVER PLATE	1					8.1974 →
62		01070.85.0	SENKSCHRAUBE COUNTERSUNK SCREW	4					
63		06000.35.0	SEITENKAPPE FOCUSING RAIL COVER PLATE	1					
64		01107.87.0	SENKSCHRAUBE COUNTERSUNK SCREW	4					
65		06421.00.0	KAPPE COVER	1					

FORTSETZUNG 3
CONTINUED 3



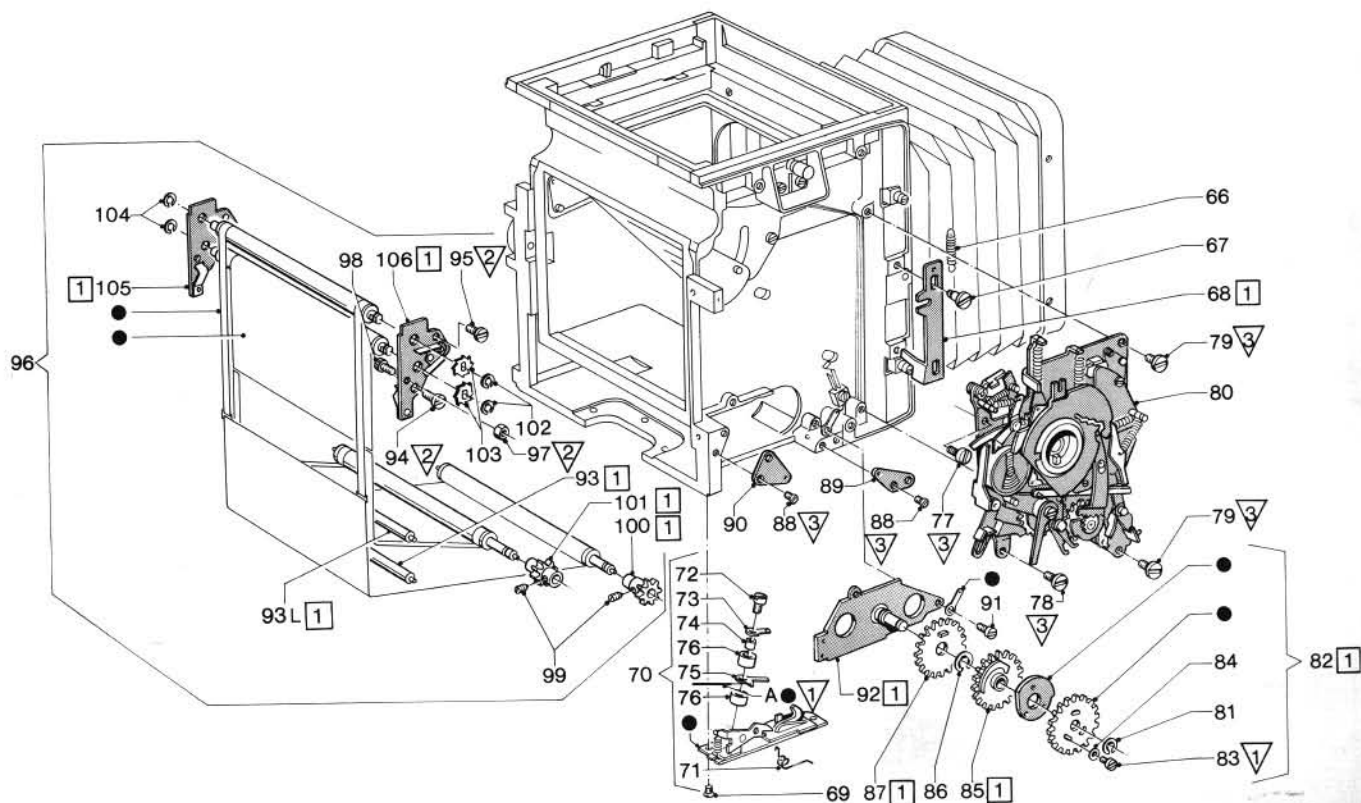
REPARATUR-HINWEISE, JUSTIERANGABEN, SCHMIERPUNKTE

REPAIR AND ADJUSTMENT INSTRUCTIONS, LUBRICATION POINTS

3. Das Federhaus (Pos. 56 von Bl. 3.04.011) und der Mitnehmer (Pos. 55 von Bl. 3.04.011) werden durch die Feder (Pos. 57 von Bl. 3.04.011) gedreht, wobei der Mitnehmer (Pos. 55 von Bl. 3.04.011) die Klinke (v. Pos. 26 Bl. 3.04.010) betätigt und das Rollo 1 freigibt.
Beachte: Federkraft 200 - 220 p am Federhaus (Pos. 56 von Bl. 3.04.011) gemessen.
Gleichzeitig wird die Steuerscheibe (Pos. 53 von Bl. 3.04.011) mitgenommen und gibt das Rollo 2, durch die Klinke (v. Pos. 26 Bl. 3.04.010) frei. Nach Ablauf der vorgewählten Zeit schlägt das Steuerrad 2 (Pos. 82) gegen den mit dem Zwillingshebel (Pos. 68 von Bl. 3.04.012) verbundenen Hebel (Pos. 24 von Bl. 3.04.010) und gibt die Kurbel (Pos. 86 von Bl. 3.04.012) frei. Die Kurbel (Pos. 87 von Bl. 3.04.012) dreht sich und zieht den Spiegelkasten Pos. 161 in die Ausgangslage zurück.
12. Pos. 98 mit 0,1 mm Gesamtabstand zur Rollleiste justieren.
13. Prellfedern auf den Platinen Pos. 105 und Pos. 106 mit \square fetten.
14. Pos. 68 im Langloch etwas mit \square fetten.
15. Kabel rot ●A verlegen und mit ∇ verlacken.

3. The spring housing (item 56 of sheet 3.04.011) and the driver (item 55 of sheet 3.04.011) are rotated by the spring (item 57 of sheet 3.04.011), whereby the driver (item 55 of sheet 3.04.011) actuates the latch (of item 26 of sheet 3.04.010) and releases blind 1.
Note: spring pressure 200-220 p measured at spring housing (item 56 of sheet 3.04.011).
Simultaneously the control plate (item 53 of sheet 3.04.011) is driven and releases blind 2 by means of latch (of item 26 sheet 3.04.010). After the preselected time has elapsed control wheel 2 (item 82) impinges against the lever (item 24 of sheet 3.04.010) connected to the twin lever (item 68 of sheet 3.04.012) and releases the crank (item 86 of sheet 3.04.012). The crank (item 87 of sheet 3.04.012) turns and pulls the mirror housing item 161 back into starting position.
12. Set item 98 for total clearance of 0.1 mm from blind strip.
13. Lubricate shock absorber springs on plates item 105 and item 106 with \square .
14. Lubricate slot in item 68 lightly with \square .
15. Lay cable red ●A and varnish with ∇ .

POS. ITEM POS.	X R K ●	SACH-NR. PART-NR. NO. DE PIÈCES	BENENNUNG DESCRIPTION DÉSIGNATION	STÜCK PRO VARIANTE QTY-TYPE PIÈCES PAR VARIANTE					BEMERKUNG REMARK OBSERVATION
				00	01	02	03	04	
			FORTSETZUNG 3 CONTINUED 3						
66		06293.00.0	ZUGFEDER SPRING	1					
67		01216.82.0	ANSATZSCHRAUBE SHOULDER SCREW	2					
68		06298.00.0	SCHIEBER MIRROR PRE-RELEASE SLID	1					
69		01309.82.0	ZYLINDERSCHRAUBE CHEESE-HEAD SCREW	2					
70		06000.29.0	KONTAKTPLATTE X-SYNC. CONTACT PLATE	1					20.006 + 20.502
71		06152.00.0	-SCHENKELFEDER V-SPRING	1					
72		01321.82.0	-ZYLINDERSCHRAUBE CHEESE-HEAD SCREW	1					
73	X	06000.26.1	-KONTAKTFEDER CONTACT SPRING	1					
74		10250.00.0	-ISOLIERSCHEIBE INSULATING BUSHING	1					
75		06100.02.0	-KONTAKTBLECH CONTACT PLATE	1					
76		15090.00.0	-ISOLIERSCHEIBE INSULATING BUSHING	2					
77		01380.82.0	ZYLINDERSCHRAUBE CHEESE-HEAD SCREW	1					HILFSSCHR.
78		01321.82.0	ZYLINDERSCHRAUBE CHEESE-HEAD SCREW	1					
79		01217.82.0	ZYLINDERSCHRAUBE CHEESE-HEAD SCREW	2					
80		06200.41.0	GETRIEBEPLATTE, KPL. ★ ★	1					20.021 + 06000.41.0-W016 20.083 + 06200.41.0-W006 23.307 + 06000.41.0-W019 SIEHE / SEE 3.04.010
81		10003.00.0	MECHANISMPATE, ASSY SICHERUNGSSCHEIBE 1,9 C-CLAMP 1,9	1					
82		06100.71.0	STEUERRAD 2 STEERING GEAR 2	1					
83		01036.82.0	-ZYLINDERSCHRAUBE SCREW	3					
84		10287.00.0	-SCHEIBE WASHER	3					
85		06000.21.0	STEUERRAD CURTAIN CONTROL GEAR	1					
			FORTSETZUNG 4 CONTINUED 4						



REPARATUR-HINWEISE, JUSTIERANGABEN, SCHMIERPUNKTE

REPAIR AND ADJUSTMENT INSTRUCTIONS, LUBRICATION POINTS

16. Justieren:

Steuerrad 1 Pos. 85 und Steuerrad 2 Pos. 82 entgegen dem Uhrzeigersinn bis zum Anschlag drehen.

Rollo mit Schlüssel vorspannen:

Rollo I = 13 Umdrehungen

Rollo II = 13 Umdrehungen

Rollo Startmaß vor justieren:

Rollo I = 16,3 mm

Rollo II = 18,3 mm

Maße von der unteren Gehäusekante gemessen.

Lagerbleche Pos. 90 und Pos. 89 einschwenken und mit Pos. 88 festschrauben, Pos. 88 mit ∇ sichern, Getriebeplatte Pos. 80 mehrere Male spannen und auflösen, Rollo-Startmaß nachprüfen.

Das Startmaß von Rollo II kann an den 3 Zylinderschrauben vom Steuerrad 2 Pos. 82 nachjustiert werden. Die Überlappung darf 1,0 mm nicht unterschreiten. Zum Einbau der Pos. 70 ist die Pos. 80 zu spannen.

17. Pos. 80 in entspanntem Zustand einsetzen. Vorher Pos. 161 auf Stellung 45° und die langen Schenkel der Schenkelfeder (Pos. 60 von Bl. 3.04.011) hinter den vorderen Gehäusenocken legen. Pos. 80 ausrichten (Zahngriff beachten) und Pos. 80 festschrauben.

18. Pos. 92, Achse fetten und von Pos. 93, Lagerstellen mit \square fetten.

19. Pos. 96, Achsen fetten, von Pos. 184 und Pos. 101 mit \square fetten. Pos. 96 nur bei herausgezogener Pos. 132 einsetzen. Beachte: Rollosatz vor Fett schützen.

16. Setting:

turn control wheel 1 item 85 and control wheel 2 item 82 fully anti-clockwise.

Cock blind with spanner: blind 1 = 13 turns
blind 11 = 13 turns

Pre-set blind starting dimension:

blind 1 = 16.3 mm

blind 11 = 18.3 mm

dimensions measured from bottom edge of body.

Swing mounting plates item 90 and item 89 into position and secure with item 88, secure item 88 with ∇ , tension gear plate item 80 several times and release. Re-check blind starting dimension.

The starting dimension of blind 11 can be reset by means of the 3 fillister head cap screws of control wheel 2 item 82. The overlap should not be less than 1.0 mm. For fitment of item 70 item 80 should be tensioned.

17. Insert item 80 untensioned. First of all place item 161 at an angle of 45° and the long limb of the V-spring (item 60 of sheet 3.04.011) behind the front body cam. Align item 80 (note tooth engagement) and screw item 80 in position.

18. Lubricate item 92, spindle and item 93, bearing points with \square .

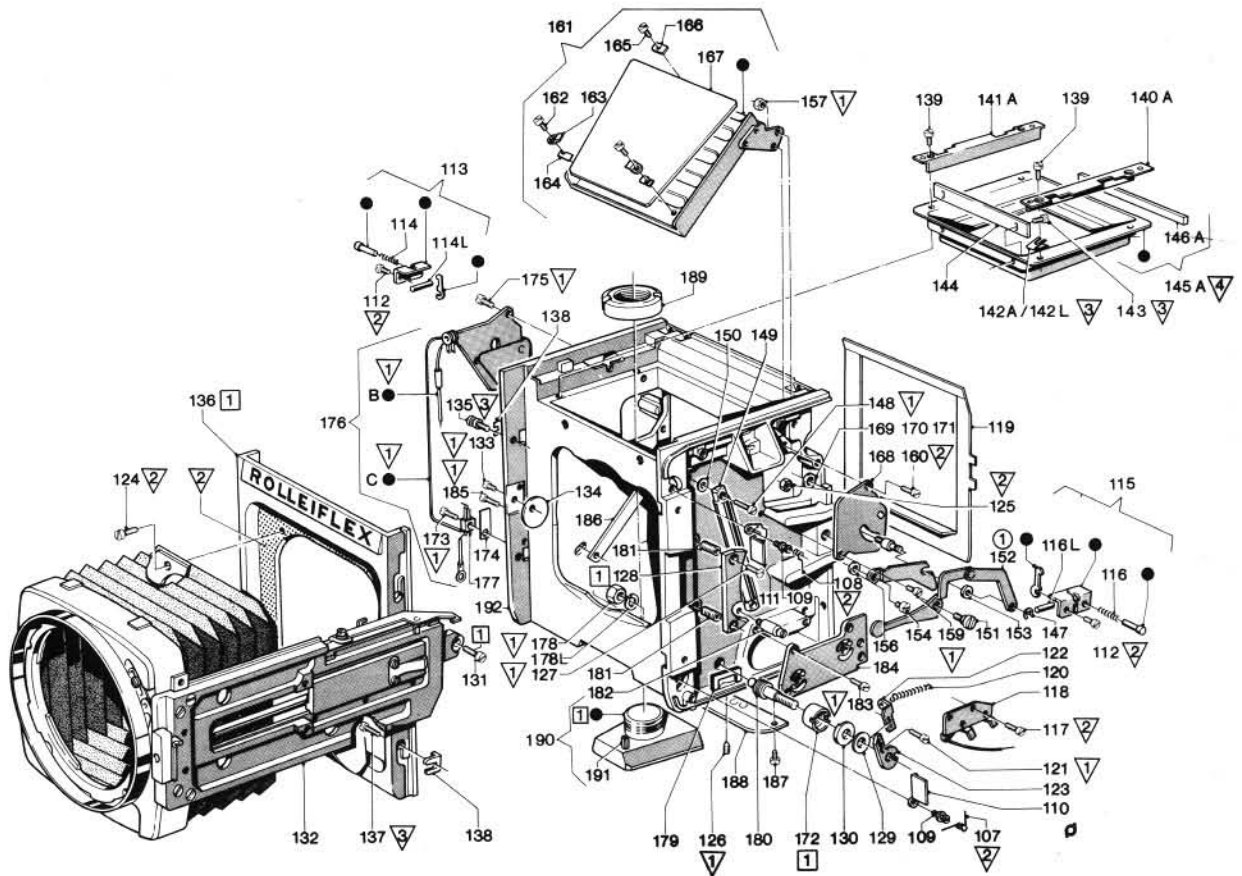
19. Grease item 96, spindles of item 184 and item 101 with \square . Only insert item 96 with item 132 withdrawn. Note: protect blind set from grease.

POS. ITEM POS.	X R K ●	SACH-NR. PART-NR. NO. DE PIÈCES	BENENNUNG DESCRIPTION DÉSIGNATION	STÜCK PRO VARIANTE QTY-TYPE PIÈCES PAR VARIANTE					BEMERKUNG REMARK OBSERVATION
				00	01	02	03	04	

FORTSETZUNG 4
CONTINUED 4

86		10005.00.0	SICHERUNGSSCHEIBE 3,2 C-CLAMP 3,2	1						
87		06031.00.0	ZAHNRAD CURTAIN WIND GEAR	1						
88		01426.82.0	LINSENENKSCHEIBE RAISED-CSK SCREW	4						
89		06051.00.0	LAGERBLECH CURTAIN BEARING PLATE	1						
90		06050.00.0	LAGERBLECH CURTAIN BEARING PLATE	1						
91		01217.82.0	ZYLINDERSCHRAUBE CHEESE-HEAD SCREW	1						
92		06000.20.0	VERSCHLUSS-PLATINE CURTAIN CONTR. GEAR PLATE	1						
93		06046.00.0	UMLENKROLLE CURTAIN IDLER ROLLER	1						
93L		06153.00.0	UMLENKROLLE SCHWARZ CURTAIN IDLER ROLLER BLACK	1						
94		01217.82.0	ZYLINDERSCHRAUBE CHEESE-HEAD SCREW	2						
95		01256.82.0	ZYLINDERSCHRAUBE CHEESE-HEAD SCREW	2						
96		06000.72.0	ROLLOSATZ CURTAIN SET	1					06027.00.0-W013	
97		01865.82.0	-MUTTER NUT	2						
98		01456.82.0	-RAENDELSCHRAUBE SCREW	2						
99		01385.82.0	-GEWINDESTIFT SCREWED PIN	2						
100		06049.00.0	-ZAHNRAD CURTAIN GEAR	1						
101		06048.00.0	-ZAHNRAD CURTAIN GEAR	1						
102		10001.00.0	-SICHERUNGSSCHEIBE 1,2 C-CLAMP 1,2	2						
103		06052.00.0	-SPERRAD LOCKING GEAR	2						
104		10002.00.0	-SICHERUNGSSCHEIBE 1,5 C-CLAMP 1,5	2						
105	X	06000.23.1	-PLATINE, LINKS CURTAIN BEARING PLATE	1						
106	X	06000.24.1	-PLATINE, RECHTS CURTAIN BEARING PLATE	1						

FORTSETZUNG 5
CONTINUED 5



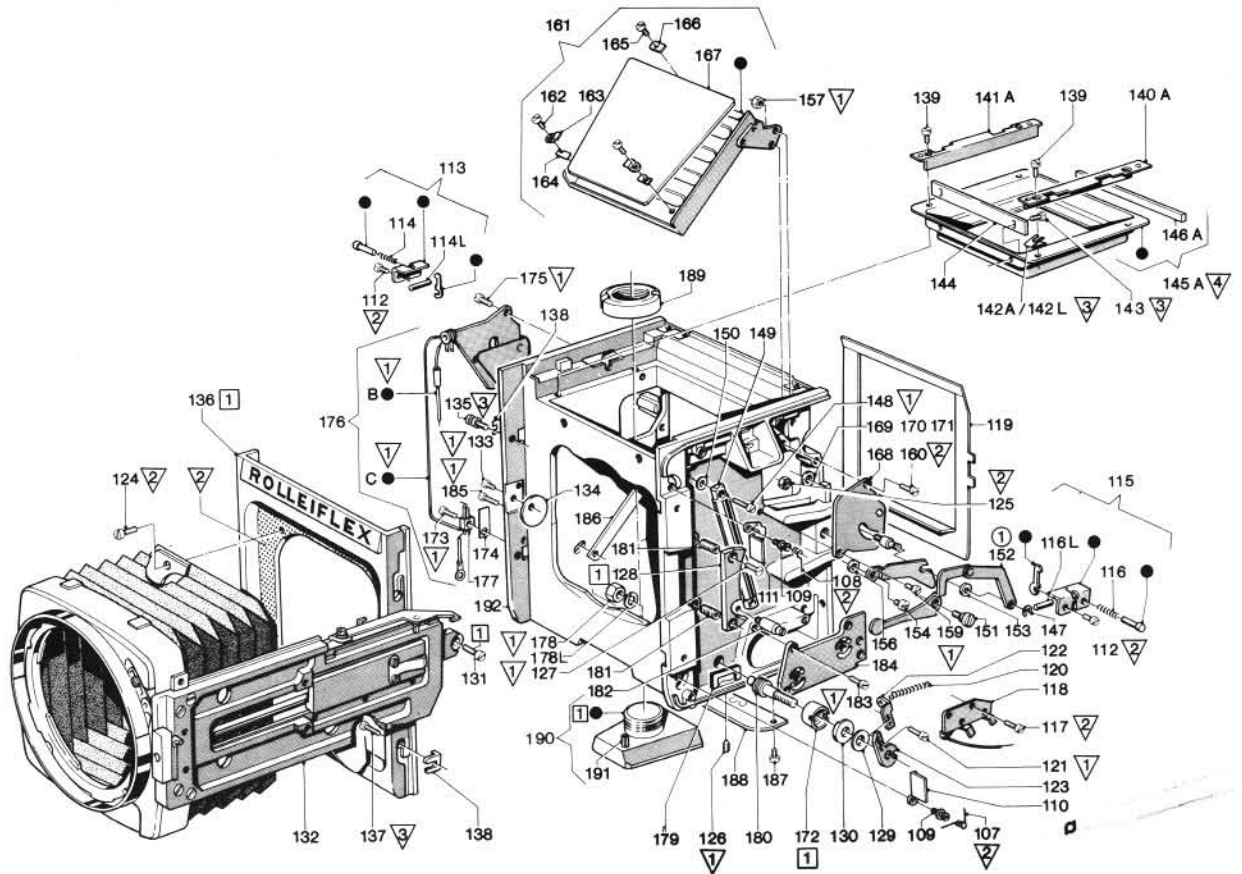
REPARATUR-HINWEISE, JUSTIERANGABEN, SCHMIERPUNKTE

REPAIR AND ADJUSTMENT INSTRUCTIONS, LUBRICATION POINTS

20. Pos. 119 mit ∇ einkleben und Pos. 125 mit \square abdichten.
21. Pos. 126 mit ∇ sichern und Pos. 172 mit \square fetten.
Pos. 161 am Kollimator mit großem Spiegel auf 45° einstellen.
Toleranz: Innerhalb des 20' - Kreises.
Bei Kollimatoren ohne Kreismarken;
Toleranz: Abweichung bis ca. zur Hälfte des Blickfeldes zulässig.
Pos. 185 mit \square sichern.
Mittenstellung der Pos. 132 am Kollimator einstellen (mit Meßobjektiv).
Toleranz: Innerhalb des 15' - Kreises.
Pos. 121 mit ∇ sichern.
22. Pos. 4 von Bl. 3.05.010 mit ∇ an Pos. 136 ankleben.
23. Pos. 128 mit \square fetten, anschließend Pos. 132 justieren, soll im Nah- und ∞ - Bereich ohne Spiel zügig zu schieben sein.
24. Pos. 135 mit ∇ lacksichern, Pos. 168 und Pos. 176 zum Gehäuse mit \square abdichten.

20. Cement item 119 in position with ∇ and seal item 125 with \square .
21. Secure item 126 with ∇ and lubricate item 172 with \square .
Set item 161 on collimator with large mirror to 45°. Tolerance: within 20' of angle.
On collimators without circle graduation; Tolerance: deviation up to half of field of view permissible.
Secure item 185 with \square .
Centralize item 132 on collimator (with measuring lens). Tolerance: within 15' of angle.
Secure item 121 with ∇ .
22. Cement item 4 of sheet 3.05.010 to item 136 with ∇ .
23. Lubricate item 128 with \square , then set item 132; it should move freely backwards and forwards without play at both close-up and ∞ setting.
24. Paint seal item 135 with ∇ , seal item 168 and item 176 to body with \square .

POS. ITEM	X K	R ●	TEIL NR PART NR	BENENNUNG DESCRIPTION	Stück pro Variante Qty-type						BEMERKUNG REMARK
					00	01	02	03	04	05	
				FORTSETZUNG 5 CONTINUED 5							
107			06065.00.0	SCHENKELFEDER V-SPRING	1						
108			06064.00.0	SCHENKELFEDER V-SPRING	1						
109			01397.82.0	FORMSCHRAUBE SHAPED SCREW	2						
110			06000.37.0	ABDECKWINKEL, UNTEN FOC. MECH. COV. PLATE LOWER	1						
111			06000.36.0	ABDECKWINKEL, OBEN FOC. MECH. COV. PLATE TOP	1						
112			01321.82.0	ZYLINDERSCHRAUBE CHEESE-HEAD SCREW	4						
113			06000.74.0 01	WINKELSATZ, RECHTS RELEASE SET, RIGHT	1						
114			06055.00.0	-DRUCKFEDER SPRING	1						
114L			00774.82.0	-ZYLINDERSTIFT PIN	1						
115			06000.74.0 02	WINKELSATZ, LINKS RELEASE SET, LEFT	1						
116			06055.00.0	-DRUCKFEDER SPRING	1						
116L			00774.82.0	-ZYLINDERSTIFT PIN	1						
117			01247.82.0	ZYLINDERSCHRAUBE CHEESE-HEAD SCREW	2						
118			06000.31.0	KONTAKTPLATTE X-SYNC. CONTACT PLATE	1						20.006 + 20.502
119			06125.00.0	LICHTSCHUTZPLATTE LIGHT SEAL PLATE	1						
120			06073.00.0	ZUGFEDER SPRING	1						
121			01356.84.0	ZYLINDERSCHRAUBE CHEESE-HEAD SCREW	2						
122	X		06074.00.1	WINKEL DETENT	1						
123			06072.00.0	RASTHEBEL DETENT ARM	1						
124			01067.85.0	ZYLINDERSCHRAUBE CHEESE-HEAD SCREW	4						
125			01854.87.0	MUTTER NUT	1						
126			01038.82.0	GEWINDESTIFT PIN	1						
127			01377.82.0	SENKSCHRAUBE COUNTER-SUNK SCREW	2						
128			06070.00.0	FÜHRUNGSBLECH BEARING PLATE	1						
129			10249.82.0	SCHEIBE WASHER	1						
130			06071.00.0	SCHEIBE SPACER	1						
				FORTSETZUNG 6 CONTINUED 6							



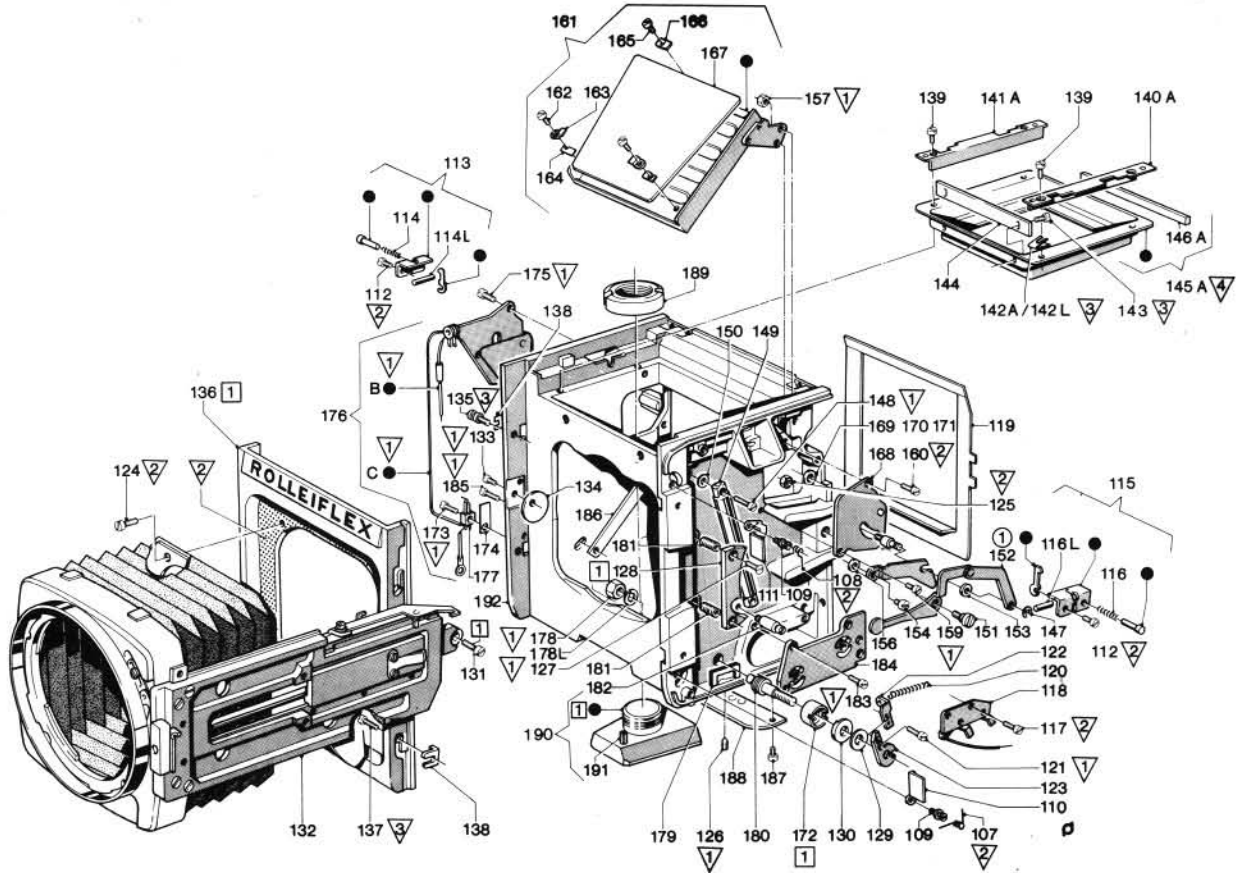
REPARATUR-HINWEISE, JUSTIERANGABEN, SCHMIERPUNKTE

REPAIR AND ADJUSTMENT INSTRUCTIONS, LUBRICATION POINTS

- 25. Pos. 145A mit ▽ ankleben. Pos. 161 zu Pos. 145A auf Lichtdichtigkeit gegen Lampe prüfen. Pos. 161 am oberen Anschlag prüfen, Pos. 145A evtl. nachrichten.
- 26. Pos. 149; Fallzeit von ca. 12 - 18 sec. prüfen.
- 27. Pos. 152 am Gelenk mit ① ölen.
An Pos. 152 leichten Gang nach dem Anschrauben prüfen.
- 28. Pos. 159 mit □ lacksichern, anschließend leichten Gang von Pos. 161 zu Pos. 168 und Pos. 176 prüfen.
- 29. ● B und ● C am Gehäuse mit ▽ verlacken.

- 25. Cement item 145A with ▽. Test item 161 in relation to item 145A against lamp for light tightness. Test item 161 at top stop, if necessary re-align item 145A.
- 26. Check item 149, dropping time of approximately 12 to 18 seconds.
- 27. Oil item 152 at joint with ①. Check item 152 for freedom of movement after screwing on.
- 28. Paint seal item 159 with □, then check item 161 in relation to item 168 and item 176 for freedom of movement.
- 29. Lacquer ●B and ●C on body with ▽.

POS. ITEM	X K	R ●	TEIL NR PART NR	BENENNUNG DESCRIPTION	Stück pro Variante Qty-type						BEMERKUNG REMARK
					00	01	02	03	04	05	
				FORTSETZUNG 6 CONTINUED 6							
131			01378.82.0	ZYLINDERSCHRAUBE CHEESE-HEAD SCREW	1						
132			06400.41.0	OBJEKTIVTRAGER, KPL. LENS CARRIER, ASSY	1						SIEHE / SEE 3.05.010
133			01523.82.0	ZYLINDERSCHRAUBE CHEESE-HEAD SCREW	1						
134	X		06053.00.1	JUSTIERSCHEIBE INFINITY STOP DISC	1						
135			01379.82.0	ANSATZSCHRAUBE SHOULDER SCREW	1						
136			06057.00.0	STANDARTE FRONT PLATE	1						
137			01357.82.0	ZYLINDERSCHRAUBE CHEESE-HEAD SCREW	3						
138			06058.00.0	WINKEL GUIDE CLIP	4						
139			01339.85.0	FLACHKOPFSCHRAUBE PAN-HEAD SCREW	4						
140	X		06079.00.1	WINKEL, LINKS ADJUSTING BRACKET, LEFT	1						→ 1970
140A			06079.00.2	WINKEL, LINKS ADJUSTING BRACKET, LEFT	1						1970 →
141	X		06078.00.1	WINKEL, RECHTS ADJUSTING BRACKET, RIGHT	1						→ 1970
141A			06078.00.2	WINKEL, RECHTS ADJUSTING BRACKET, RIGHT	1						1970 →
142			01256.85.0	ZYLINDERSCHRAUBE CHEESE-HEAD SCREW	4						→ 1970
142A			06151.00.0	BLATTFEDER 0,3 mm FLAT SPRING 0,3 mm	2						(WW) 1970 →
142L			06150.00.0	BLATTFEDER 0,4 mm FLAT SPRING 0,4 mm	2						(WW) 1970 →
143			01357.82.0	ZYLINDERSCHRAUBE CHEESE-HEAD SCREW	2						
144	X		06076.00.1	ABDECKBLECH LIGHT SHIELD	1						1968 →
145			06000.33.0	ABDECKWINKEL FRONT LIGHT SEAL	1						→ 1968
145A			06000.33.1	LICHTSCHUTZRAHMEN LIGHT SEAL FRAME	1						1968 →
146			75062.00.0	-DICHTUNGSSTREIFEN 6 mm SEAL STRIP 6 mm	1						→ 1968
146A			06130.00.0	-DICHTUNGSSTREIFEN 4 mm SEAL STRIP 4 mm	1						1968 →
147			10002.00.0	SICHERUNGSSCHEIBE 1,5 C-CLAMP 1,5	1						
148			01380.82.0	ZYLINDERSCHRAUBE CHEESE-HEAD SCREW	2						
149			06000.38.0	BREMSZYLINDER, KPL. AIR BRAKE, ASSY	1						
150			10275.00.0	SCHEIBE WASHER	2						
				FORTSETZUNG 7 CONTINUED 7							



REPARATUR-HINWEISE, JUSTIERANGABEN, SCHMIERPUNKTE

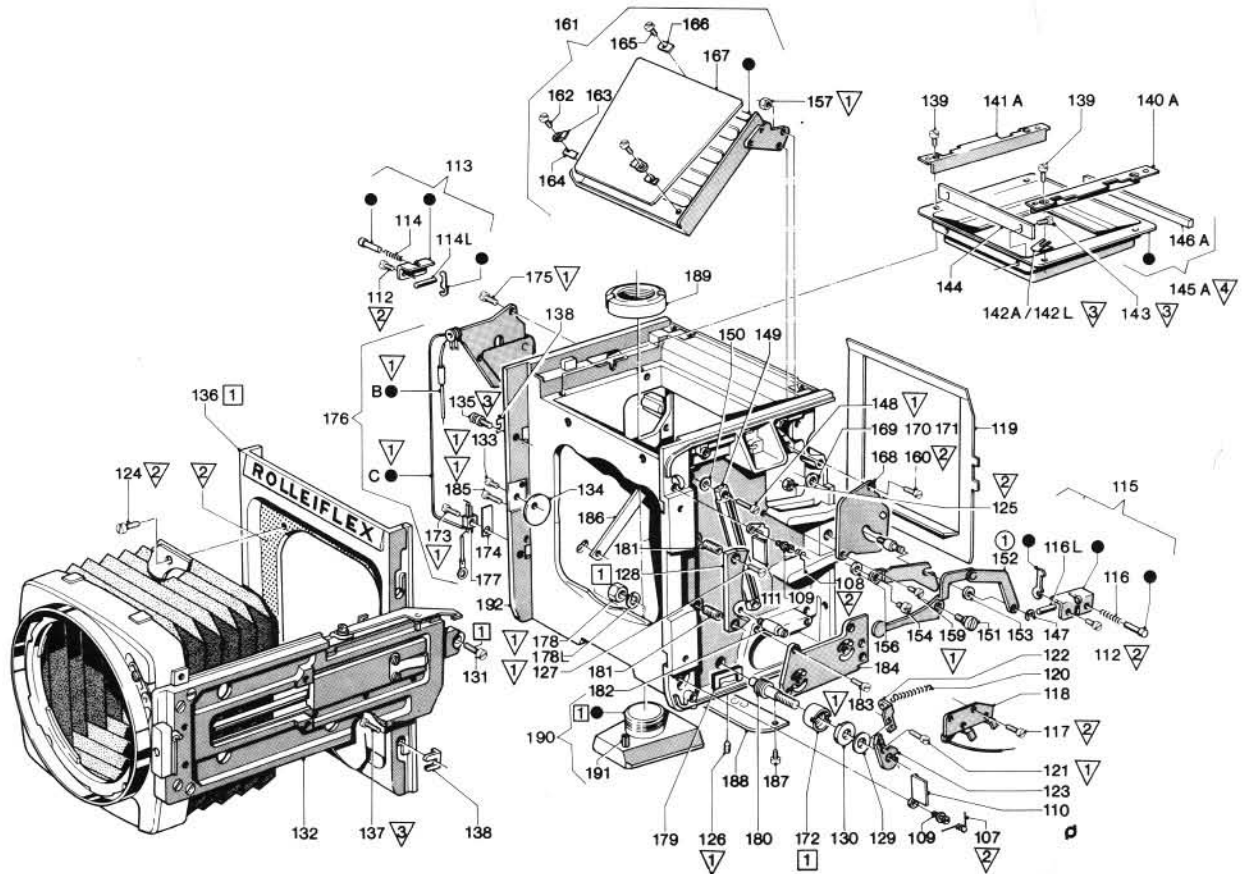
REPAIR AND ADJUSTMENT INSTRUCTIONS, LUBRICATION POINTS

POS. ITEM POS.	X R K ●	SACH-NR. PART-NR. NO. DE PIÈCES	BENENNUNG DESCRIPTION DÉSIGNATION	STÜCK PRO VARIANTE QTY-TYPE PIÈCES PAR VARIANTE					BEMERKUNG REMARK OBSERVATION
				00	01	02	03	04	

FORTSETZUNG 7
CONTINUED 7

151	X	01346.82.1	ANSATZSCHRAUBE SHOULDER SCREW	1						
152		06000.39.0	SCHLAGHEBEL COUPLING LEVER	1						
153		10241.85.0	SCHEIBE WASHER	1						
154		01382.82.0	ANSATZSCHRAUBE SHOULDER SCREW	1						
155		06013.00.0	BLENDE LIGHT SHIELD	1						
156		10106.82.0	SCHEIBE WASHER	1						
157		01864.85.0	MUTTER NUT	1						06000.41.0-W017
158	X	01381.85.1	FORMSCHRAUBE SHAPED SCREW	1						
159		01383.82.0	FLACHKOPFSCHRAUBE PAN-HEAD SCREW	1						
160		01256.82.0	ZYLINDERSCHRAUBE CHEESE-HEAD SCREW	4						
161		06000.09.0	SPIEGELKASTEN, KPL ★	1					11.072 +	11.251+L-20238 L-20210/S+ WSK 2655+ WSK-2774
162		01093.85.0	MIRROR CARRIER, ASSY -ZYLINDERSCHRAUBE CHEESE-HEAD SCREW	2						
163		06011.00.0	-WINKEL BRACKET	2						
164		06137.00.0	-AUSGLEICHBLECH ADJUSTING PIECE	-					(NB)	
165		01384.85.0	-ZYLINDERSCHRAUBE CHEESE-HEAD SCREW	1						
166		06012.00.0	-BLECH COVER PIECE	1						
167		06010.00.0	-SUCHERSPIEGEL MIRROR	1						
168		06000.01.0	SPIEGEL-PLATINE, LINKS MIRROR PLATE, LEFT	1						
169		10219.00.0	SCHEIBE 0.3 MM WASHER 0.3 MM	-					(NB)	
170		10300.00.0	SCHEIBE 0.2 MM WASHER 0.2 MM	-					(NB)	
171		10251.00.0	SCHEIBE 0.1 MM WASHER 0.1 MM	-					(NB)	
172		06069.00.0	STELLRING CLAMP RING	1						
173		01255.82.0	ANSATZSCHRAUBE SHOULDER SCREW	1						
174		06005.00.0	ZWISCHENLAGE SPACER	1						
175		01256.82.0	ZYLINDERSCHRAUBE CHEESE-HEAD SCREW	2						
176		06000.06.0	SPIEGEL-PLATINE, RECHTS MIRROR PLATE, RIGHT	1						
177		06004.69.0	-FEDERSATZ SPRING SET	1						

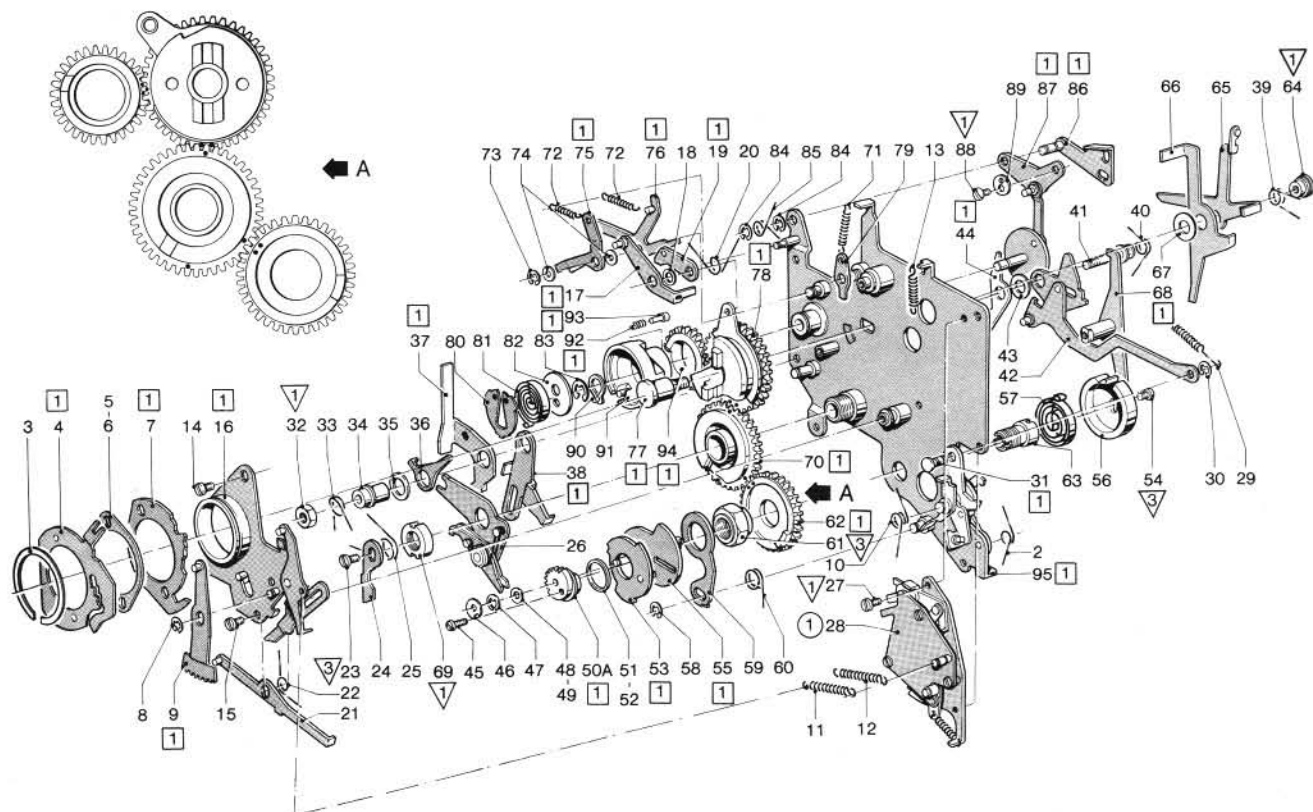
FORTSETZUNG 8
CONTINUED 8



REPARATUR-HINWEISE, JUSTIERANGABEN, SCHMIERPUNKTE

REPAIR AND ADJUSTMENT INSTRUCTIONS, LUBRICATION POINTS

POS. ITEM POS.	X R K ●	SACH-NR. PART-NR. NO. DE PIÈCES	BENENNUNG DESCRIPTION DÉSIGNATION	STÜCK PRO VARIANTE QTY-TYPE PIÈCES PAR VARIANTE					BEMERKUNG REMARK OBSERVATION
				00	01	02	03	04	
			FORTSETZUNG 8 CONTINUED 8						
178	●	01878.87.0	MUTTER NUT	1					→ 1974 01878.00.0-W011
178A		02177.94.0	ZYLINDERSCHRAUBE CHEESE-HEAD SCREW	1					1974 →
178L		10545.00.0	FEDERRING SPRING WASHER	1					1974 →
179		06129.00.0	SICHERUNGSBLECH CLAMP PLATE	1					
180	X ●	06068.00.1	ACHSE SHAFT	1					→ 1974
180A		06068.00.2	ACHSE SHAFT	1					1974 →
181		06067.00.0	GEWINDEBUCHSE ADJUSTING BUSHING	2					
182		01398.82.0	FORMSCHRAUBE SHAPED SCREW	1					
183		01217.82.0	ZYLINDERSCHRAUBE CHEESE-HEAD SCREW	3					
184		06047.00.0	PLATINE CURTAIN BEARING PLATE	1					
185		01260.82.0	ZYLINDERSCHRAUBE CHEESE-HEAD SCREW	2					
186		06014.00.0	SPIEGELANSCHLAG MIRROR STOP	1					
187		01425.82.0	ZYLINDERSCHRAUBE CHEESE-HEAD SCREW	3					
188		06000.30.0	RIEGELPLATTE LOCK PLATE	1					
189		01853.85.0	MUTTER NUT	1					01853.00.0-W013
190		06000.73.0	STATIVANSCHLUSS, KPL. TRIPOD ADAPTOR PLATE, ASSY	1					
191		20131.00.0	-SPANNHUELSE CLAMPING SLEEVE	2					
192		06001.00.0	KAMERAKOERPER HOUSING	1					06000.41.0-W007



06200.41.0

REPARATUR-HINWEISE, JUSTIERANGABEN, SCHMIERPUNKTE

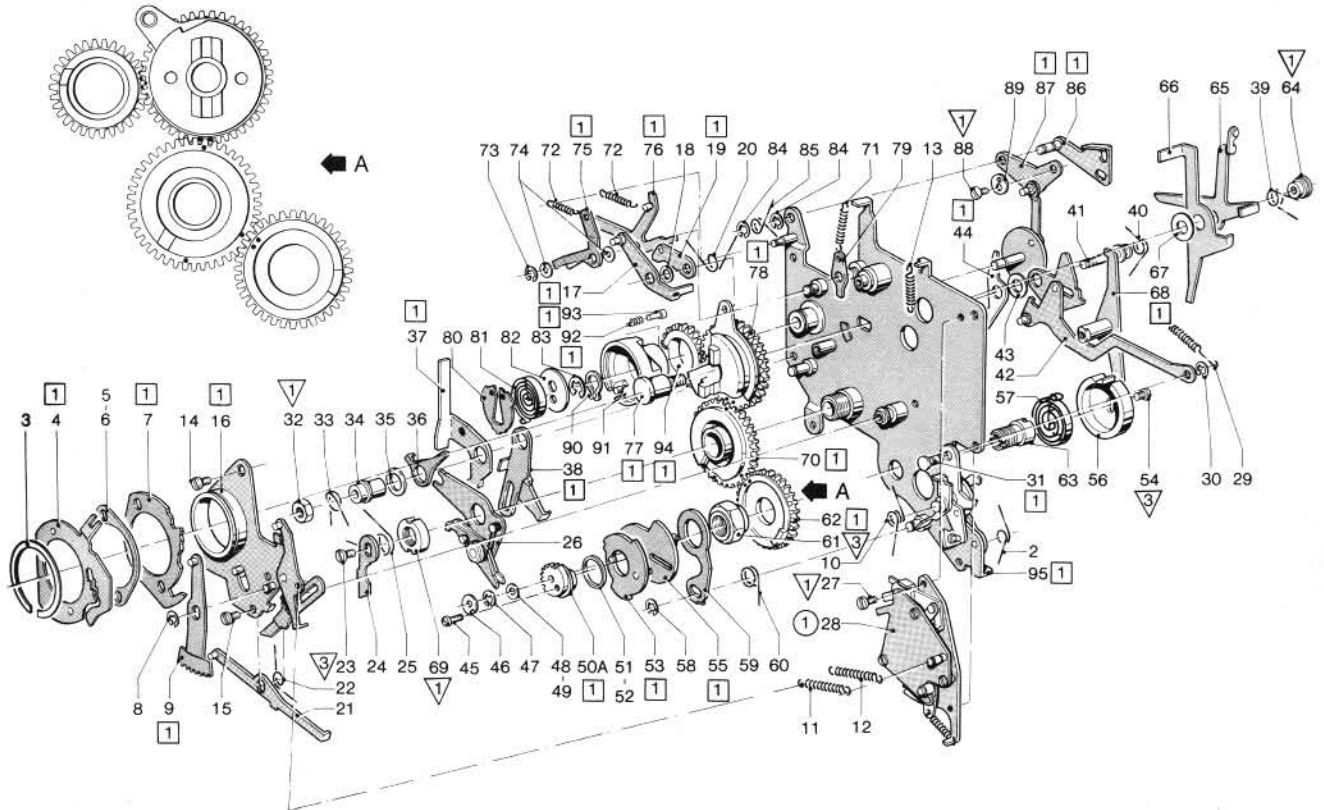
REPAIR AND ADJUSTMENT INSTRUCTIONS, LUBRICATION POINTS

1. Alle Lagerstellen und Pos. 78 mit ① ölen.
2. Pos. 1 auf Aufnahme justieren.
 - 2.1. Spiralfeder Pos. 81 ca. 3-4 Umdrehungen vorspannen. Getriebeplatte mit Spezialschlüssel spannen und Vorspannung an Pos. 91 mit Kontakter prüfen. Vorspannung, gespannt: 260 - 300 p.
 - 2.2. Auslösehebel betätigen. Durch die Auslösestange Pos. 42 werden die Hebel Pos. 37 und Pos. 44 betätigt; diese sollen die Hebel Pos. 76 und Pos. 87 gleichzeitig freigeben. Bei Bedarf: Hebel Pos. 37 justieren.
 - 2.3. Pos. 4 auf "B" einstellen, spannen und auslösen. Pos. 53 wird durch die B-Klinke von Pos. 95 abgefangen. Bei Bedarf: Die B-Klinke so justieren, daß bei Langzeiten Pos. 53 zur B-Klinke ca. 0,2 mm Luft hat.
 - 2.4. Hemmhebel von Pos. 16 auf gleiche Höhe zu Pos. 55 justieren.
 - 2.5. Prüfen: Getriebeplatte spannen; zum Schluß des Spannvorganges muß zuerst Pos. 75 und danach Pos. 79 einfallen.
 - 2.6. Während des Spannvorganges muß der Sperrhebel Pos. 66 zweimal (2x) leicht springen und beim dritten (3.) Springen auf die nächste Stufe von Pos. 42 einfallen (3. Zahn ist Schaltzahn). Beachte: Das Springen in die nächste Stufe wird an der Abwinkelung von Pos. 66 justiert. Bei nicht einwandfreier Funktion dieses Justierpunktes kann die Getriebeplatte - mehrfach - gespannt werden. Folge: Zerstörung der Platine!
 - 2.7. Auslösepunkt für Pos. 56 so justieren, daß zwischen der Fangnase von Pos. 68 und der Fangstufe von Pos. 87 der Zwischenraum ca. 0,8 - 1,0 mm beträgt.
 - 2.8. Pos. 9 zu Pos. 4 am Justierlappen von Pos. 16 ohne Spiel für Langzeitenbereich justieren.

1. Oil all bearing points and item 78 with ①
2. Adjusting item 1 on mounting.
 - 2.1 Pre-tension coil spring item 81 approx. 3 to 4 turns. Tension gear plate with special spanner and test tension at item 91 with contacter. Tension should be: 260 - 300 p.
 - 2.2 Operate release lever. Levers item 37 and item 44 are operated by release rod item 42; the latter should simultaneously release levers item 76 and item 87. If necessary: adjust lever item 37.
 - 2.3 Set item 4 to "B", cock and release. Item 53 will be engaged by the B-latch of item 95. If necessary: adjust the B-latch so that on slow speeds item 53 has a clearance of approximately 0.2 mm from the B-latch.
 - 2.4 Adjust escapement lever of item 16 to same height as item 55.
 - 2.5 Checking: tension gear plate; when tensioning is complete first of all item 75 and then item 79 should drop.
 - 2.6 During tensioning the locking lever item 66 should jump slightly twice (2x) and on the third (3) jump drop into the next stage of item 42 (third tooth is indexing tooth). Note: jumping into the next stage is adjusted at the angle of item 66. If this adjusting point does not function satisfactorily the gear plate can be tensioned - several times. Result: destruction of the plate!
 - 2.7 Adjust release point of item 56 so that there is a space of approximately 0.8 - 1.0 mm between the catch lug of item 68 and the catch step of item 87.
 - 2.8 Set item 9 in relation to item 4 at setting tag of item 16 without play for slow speed range.

POS. ITEM POS.	X R K ●	SACH-NR. PART-NR. NO. DE PIÈCES	BENENNUNG DESCRIPTION DÉSIGNATION	STÜCK PRO VARIANTE QTY-TYPE PIÈCES PAR VARIANTE					BEMERKUNG REMARK OBSERVATION
				00	01	02	03	04	
1		06200.41.0	GETRIEBEPLATTE, KPL. MECHANISM PLATE, ASSY	-					06200.41.0-W003
2		06225.00.0	SCHENKELFEDER V-SPRING	1					
3		06291.00.0	SICHERUNGSRING RETAINING RING	1					
4		06200.32.0	KURZZEITEN-ANKER-KURVE HIGH SPEED CAM	1					
5		06299.00.0	ZWISCHENLAGE 0.05 MM WASHER 0,05 MM	1				(WW)	
6		06289.00.0	ZWISCHENLAGE 0,3 MM WASHER 0,3 MM	1				(WW)	
7	X	06290.00.1	HEMMZEITEN-B-KURVE SLOW SPEED CAM	1					
8		10001.00.0	SICHERUNGSSCHEIBE 1,2 C-CLAMP 1,2	3					
9		06200.23.0	ZAHNHEBEL CURTAIN CAM POSIT LEVER	1					
10		06223.00.0	SCHENKELFEDER V-SPRING	1					
11		06280.00.0	ZUGFEDER SPRING	1					
12		06293.00.0	ZUGFEDER SPRING	1					
13	X	06292.00.1	ZUGFEDER SPRING	1					
14		01477.84.0	FLACHKOPFSCHRAUBE PAN-HEAD SCREW	2					
15		01256.82.0	ZYLINDERSCHRAUBE CHEESE-HEAD SCREW	1					
16		06200.28.0	LAGERBLECH BEARING PLATE	1					
17		06200.31.0	ANKERHEBEL PALLET CONTROL LEVER	1					
18		04607.00.0	ABSTIMMSCHEIBE ADJUSTING WASHER	1					
19		06200.30.0	TRANSPORTKLINKE TRANSPORT PAWL	1					
20		06286.00.0	SCHENKELFEDER V-SPRING	1					
21		06200.29.0	B-HEBEL BULB LEVER	1					
22		06284.00.0	SCHENKELFEDER V-SPRING	1					
23		01217.82.0	ZYLINDERSCHRAUBE CHEESE-HEAD SCREW	1					
24		06264.00.0	HEBEL CURTAIN CHEEK LEVER	1					
25		06263.00.0	SCHENKELFEDER V-SPRING	1					
26	X	06200.19.1	LAGERBLECH BEARING PLATE	1					
27		01309.82.0	ZYLINDERSCHRAUBE CHEESE-HEAD SCREW	3					
28	X	06200.07.1	HEMMWERK SLOW SPEED ESCAPEMENT	1					
29		06256.00.0	ZUGFEDER SPRING	1					
30		10002.00.0	SICHERUNGSSCHEIBE 1,5 C-CLAMP 1,5	2					
31		06255.00.0	BOLZEN RELEASE LINKAGE PIN	1					

FORTSETZUNG 1
CONTINUED 1

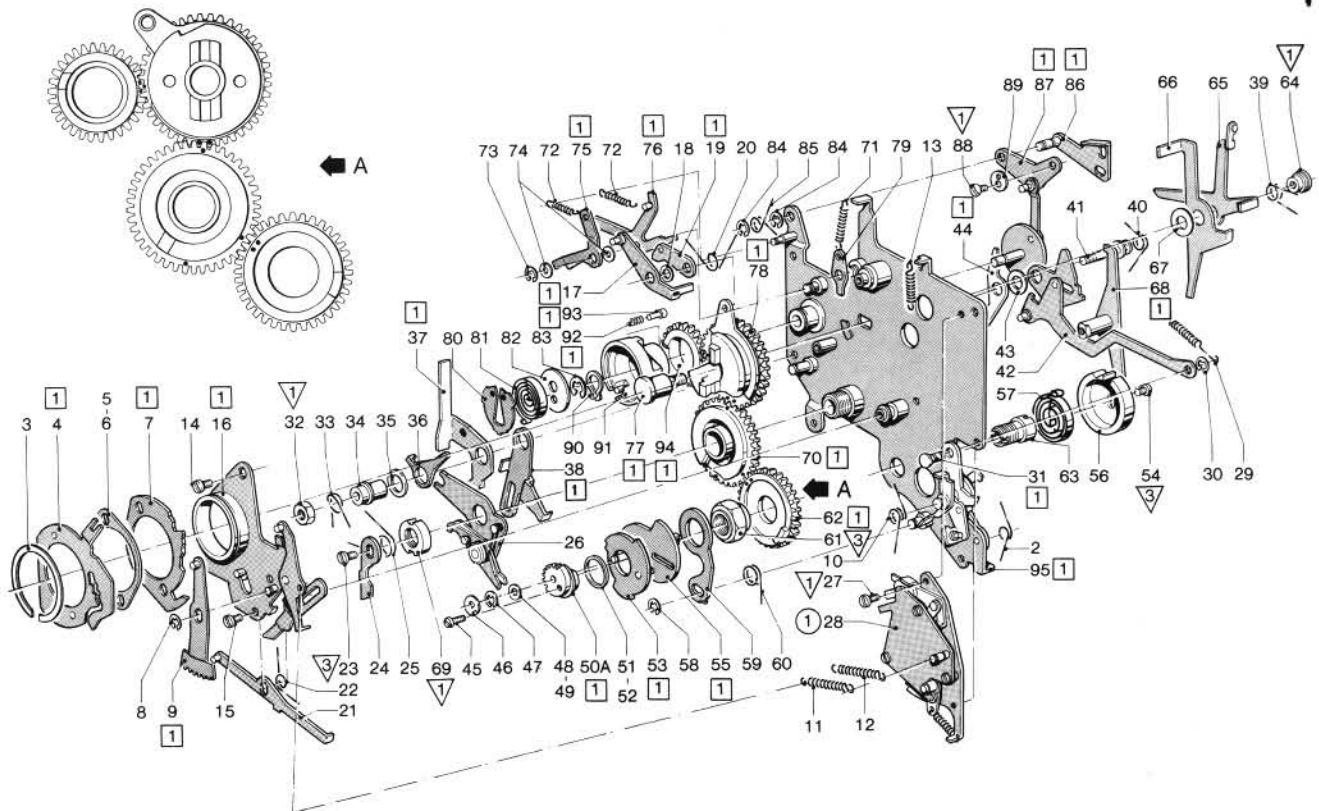


06200 41.0

REPARATUR-HINWEISE, JUSTIERANGABEN, SCHMIERPUNKTE
REPAIR AND ADJUSTMENT INSTRUCTIONS, LUBRICATION POINTS

- | | |
|---|--|
| <p>2.9. Lage von Pos. 68 beim Spannvorgang an Pos. 56 prüfen:
 a. Fangnase soll neben dem Langloch von Pos. 56 sein.
 b. Fangnase darf den Schaltnocken von Pos. 56 nicht berühren.</p> <p>3. Pos. 53 spielfrei mit Unterlegscheiben Pos. 51; Pos. 52 zu Pos. 50A abstimmen.</p> <p>4. Pos. 55 mit 1 fetten und mit Schlitz so einsetzen, daß dieser nach rechts zeigt. Gewindgänge von Pos. 54 mit ▽ sichern. Getriebeplatte spannen und Federspannung 200 - 220 p an der großen Nase von Pos. 55 messen.</p> <p>5. Pos. 56 mit Pos. 57 auf Pos. 63 aufsetzen. Pos. 56 mit 0,5 Umdrehungen Vorspannung durch Pos. 68 festsetzen.</p> <p>6. Pos. 61 lose anschrauben; Federschlitz von Pos. 63 parallel zur langen Platinenseite ausrichten, wobei der tiefere Schlitzbereich nach unten zeigt. Pos. 61 fest anschrauben und mit ▽ sichern. Bei Bedarf Pos. 63 mit Reibahle \varnothing 3,5 F8 aufreiben.</p> <p>7. Pos. 62 mit 1 fetten und so aufsetzen, daß zwei rote Punkte und Pos. 70 mit einem roten Punkt im Eingriff sind.</p> <p>8. Pos. 70 mit 1 fetten und so aufsetzen, daß ein Punkt unten, ein Punkt rechts und ein Punkt oben steht. Oberen Punkt mit den zwei Punkten von Pos. 78 in Eingriff bringen.</p> <p>9. Die Bohrungen von Pos. 75 und Pos. 76 mit 1 fetten.</p> <p>10. Vor dem Aufsetzen von Pos. 78 einen roten Punkt in Eingriff mit Pos. 94 zwei rote Punkte bringen.</p> | <p>2.9 Check position of item 68 during tensioning at item 56:
 a) Catch lug should be beside the slot of item 56.
 b) Catch lug should not touch the control cam of item 56.</p> <p>3. Set item 53 without play with washers item 51; item 52 in relation to item 50A.</p> <p>4. Lubricate item 55 with 1 and insert with slot so that the latter points to the right. Secure threads of item 54 with ▽. Tension gear plate and measure spring tension of 200-220p at the large lug of item 55.</p> <p>5. Fit item 56 with item 57 on item 63. Secure item 56 with 0.5 turns tensioning by means of item 68.</p> <p>6. Screw on item 61 loose; align spring slot of item 63 parallel to the long plate side, whereby the deeper slot area faces downwards. Screw item 61 in position and secure with ▽. If necessary ream item 63 with reamer 3.5 diameter F8.</p> <p>7. Lubricate item 62 with 1 and fit so that two red dots and item 70 with one red dot are in engagement.</p> <p>8. Lubricate item 70 with 1 and fit so that one dot faces downwards, one dot to the right and one dot upwards. Engage top dot with the two dots of item 78.</p> <p>9. Lubricate the holes of item 75 and item 76 with 1.</p> <p>10. Before fitting item 78 engage one red dot with the two red dots of item 94.</p> |
|---|--|

POS. ITEM POS.	X R K ●	SACH-NR. PART-NR. NO. DE PIÈCES	BENENNUNG DESCRIPTION DÉSIGNATION	STÜCK PRO VARIANTE QTY-TYPE PIÈCES PAR VARIANTE					BEMERKUNG REMARK OBSERVATION
				00	01	02	03	04	
			FORTSETZUNG 1 CONTINUED 1						
32		01868.82.0	SECHSKANTMUTTER NUT	1					
33		06252.00.0	SCHENKELFEDER V-SPRING	1					
34		06251.00.0	HUELSE BUSHING	1					
35		04607.00.0	ABSTIMMSCHEIBE ADJUSTING WASHER	1					
36		06250.00.0	HEBEL MIRROR TENSIONING LEVER	1					
37	X	06249.00.1	SPERRHEBEL MAGAZINE INTERLOCK LEVER	1					
38	X	06248.00.1	SPERRKLINKE WIND BLOCK LEVER	1					
39	X	06233.00.1	SCHENKELFEDER V-SPRING	1					
40		06253.00.0	SCHENKELFEDER V-SPRING	1					
41		01376.82.0	FORMSCHRAUBE SHAPED SCREW	1					
42		06200.16.0	AUSLOESESTANGE MAIN RELEASE LINKAGE	1					
43		04074.00.0	UNTERLEGSCHLEIFE WASHER	-					(NB)
44		06200.14.0	KLINKE MIRROR LATCH PAWL	1					
45	X	01187.82.1	ZYLINDERSCHRAUBE CHEESE-HEAD SCREW	2					1968 →
46		10351.82.0	FORMSCHLEIFE WASHER	2					1968 →
47		10001.00.0	SICHERUNGSSCHLEIFE 1,2 C-CLAMP 1,2	2					
48		10115.85.0	FEDERSCHLEIFE 0,1 MM WASHER 0,1 MM	1					(WW)
49		10117.85.0	FEDERSCHLEIFE 0,2 MM WASHER 0,2 MM	1					(WW)
50		06272.00.0	EXZENTER CURTAIN CAM CONTR.EXCTR.	1					→ 1968
50A	A	06272.00.2	EXZENTER CURTAIN CAM CONTR.EXCTR.	1					1968 →
51		10417.00.0	SCHLEIFE 0,1 MM WASHER 0,1 MM	1					(WW)
52		10286.00.0	SCHLEIFE 0,05 MM WASHER 0,05 MM	1					(WW)
53		06200.22.0	STEUERSCHLEIFE CONTROL DISK	1					
54		01217.82.0	ZYLINDERSCHRAUBE CHEESE-HEAD SCREW	1					
55		06200.21.0	MITNEHMER CAM	1					
56	X	06269.00.2	FEDERHAUS SPRING HOUSING	1					
57	X	06268.00.1	SPIRALFEDER CURT. CAM TENSION SPRING	1					
58		10001.00.0	SICHERUNGSSCHLEIFE 1,2 C-CLAMP 1,2	1					
59	X	06301.00.1	ANSCHLAG STOP	1					
60		06302.00.0	SCHENKELFEDER V-SPRING	1					
			FORTSETZUNG 2 CONTINUED 2						



06200 41.0

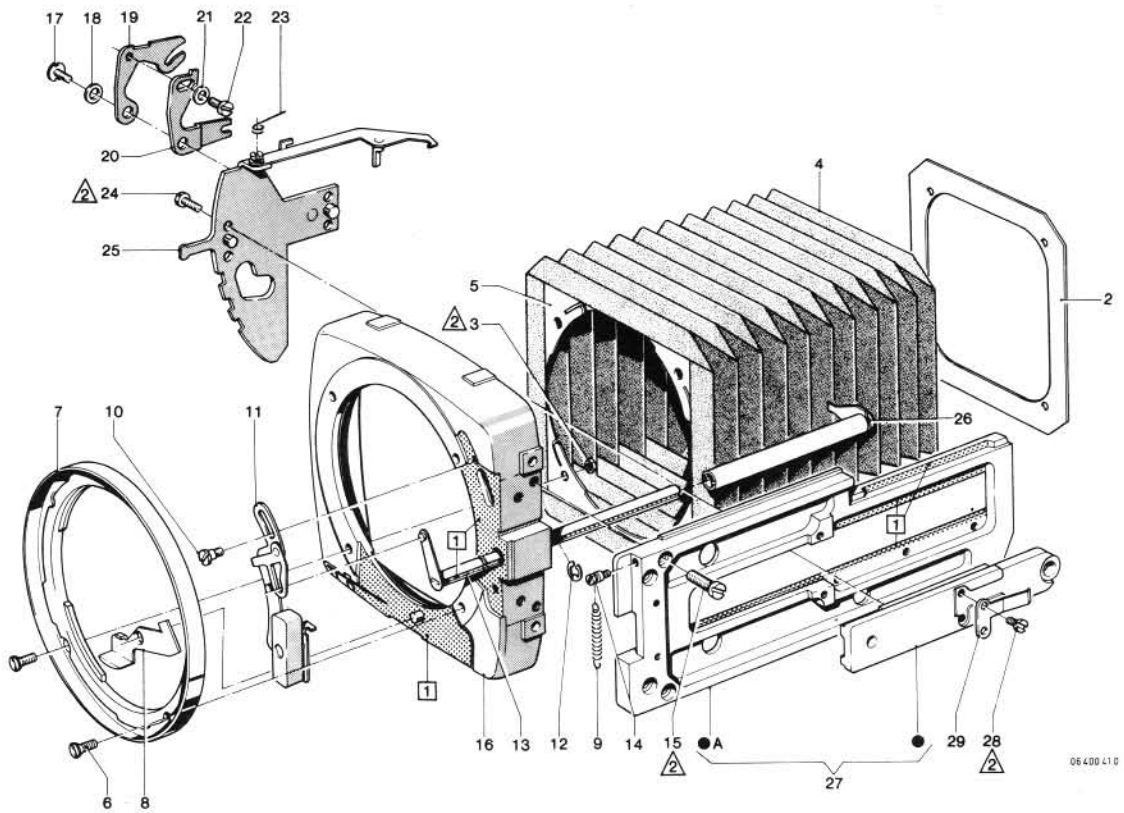
REPARATUR-HINWEISE, JUSTIERANGABEN, SCHMIERPUNKTE

- 11. Pos. 94 mit zwei roten Markierungspunkten zur Prägung der Platine ausrichten.
- 12. Pos. 94 an Unterseite mit 1 fetten
- 13. Pos. 95 an Achsen und Lagerstellen mit 1 fetten.

REPAIR AND ADJUSTMENT INSTRUCTIONS, LUBRICATION POINTS

- 11. Align item 94 with two red marking dots with engraving on plate.
- 12. Lubricate item 94 underneath with 1.
- 13. Lubricate item 95 at spindles and bearing points with 1.

POS. ITEM POS.	X R K ●	SACH-NR. PART-NR. NO. DE PIÈCES	BENENNUNG DESCRIPTION DÉSIGNATION	STÜCK PRO VARIANTE QTY-TYPE PIÈCES PAR VARIANTE					BEMERKUNG REMARK OBSERVATION
				00	01	02	03	04	
			FORTSETZUNG 2 CONTINUED 2						
61	X	06267.00.1	ANSATZMUTTER CAM BEAR RING NUT	1					06267.00.1-W012
62	X	06266.00.1	ZAHNRAD GEAR	1					
63	X	06265.00.1	BUCHSE CURTAIN CONTROL ARM BUSH	1					06265.00.0-W012
64		01851.82.0	FORMMUTTER NUT	1					03032.00.1-W010
65		06200.10.0	HEBEL MIRROR CONTACT LEVER	1					
66		06232.00.0	SPERRHEBEL INTERLOCK LEVER	1					
67		10244.82.0	SCHEIBE WASHER	1					
68		06200.20.0	ZWILLINGSHEBEL CURTAIN CAM RELEASE LEVER	1					
69		01852.82.0	MUTTER NUT	1					
70	X	06257.00.1	ZWISCHENRAD SHUTTER WIND COUPL. GEAR	1					
71		06280.00.0	ZUGFEDER SPRING	1					
72		06294.00.0	ZUGFEDER SPRING	2					
73		10002.00.0	SICHERUNGSSCHEIBE 1,5 C-CLAMP 1,5	1					
74		10247.00.0	SCHEIBE WASHER	-					(NB)
75		06281.00.0	SPERRKLINKE MIRROR TENSION LOCK LEVER	1					
76		06200.33.0	HEBEL OBL. EXP. PREVENTION LEVER	1					
77		06229.00.0	LAGERBOLZEN WIND SHAFT	1					
78	X	06200.09.1	KURBELLAGER CRANK AXLE BEARING	1					
79	X	06279.00.1	SPERRKLINKE TRANSPORT LOCK LEVER	1					
80		06245.00.0	SICHERUNGSBLECH MIRROR SPRING RETAINER	1					
81	X	06244.00.1	SPIRALFEDER MIRROR SPRING	1					
82		06231.00.0	ZWISCHENLAGE WASHER	1					
83		10004.00.0	SICHERUNGSSCHEIBE 2.3 C-CLAMP 2.3	1					
84		10003.00.0	SICHERUNGSSCHEIBE 1.9 C-CLAMP 1.9	2					
85	X	06239.00.1	SCHENKELFEDER V-SPRING	1					
86		06200.12.0	AUSGLEICHKURBEL MIRROR COMPENSATE LEVER	1					
87		06200.13.0	KURBEL CRANK	1					
88		01087.82.0	LINSENSCHRAUBE OVAL-HEAD SCREW	1					
89		06240.00.0	JUSTIERSCHEIBE ADJUST. WASHER	1					
90		10035.86.0	SPANNRING 5 C-CLAMP 5	1					
91	X	06242.00.1	FEDERHAUS MIRROR SPRING HOUSING	1					
92		06243.00.0	DRUCKFEDER SPRING	1					
93		00939.00.0	ZYLINDERSTIFT PIN	1					
94		06241.00.0	ZAHNRAD MIRROR TENSION GEAR	1					
95		06200.01.0	GETRIEBEPLATTE MECHANISM PLATE	1					32900.99.0-W016 06200.41.0-W006



06 400 41 0

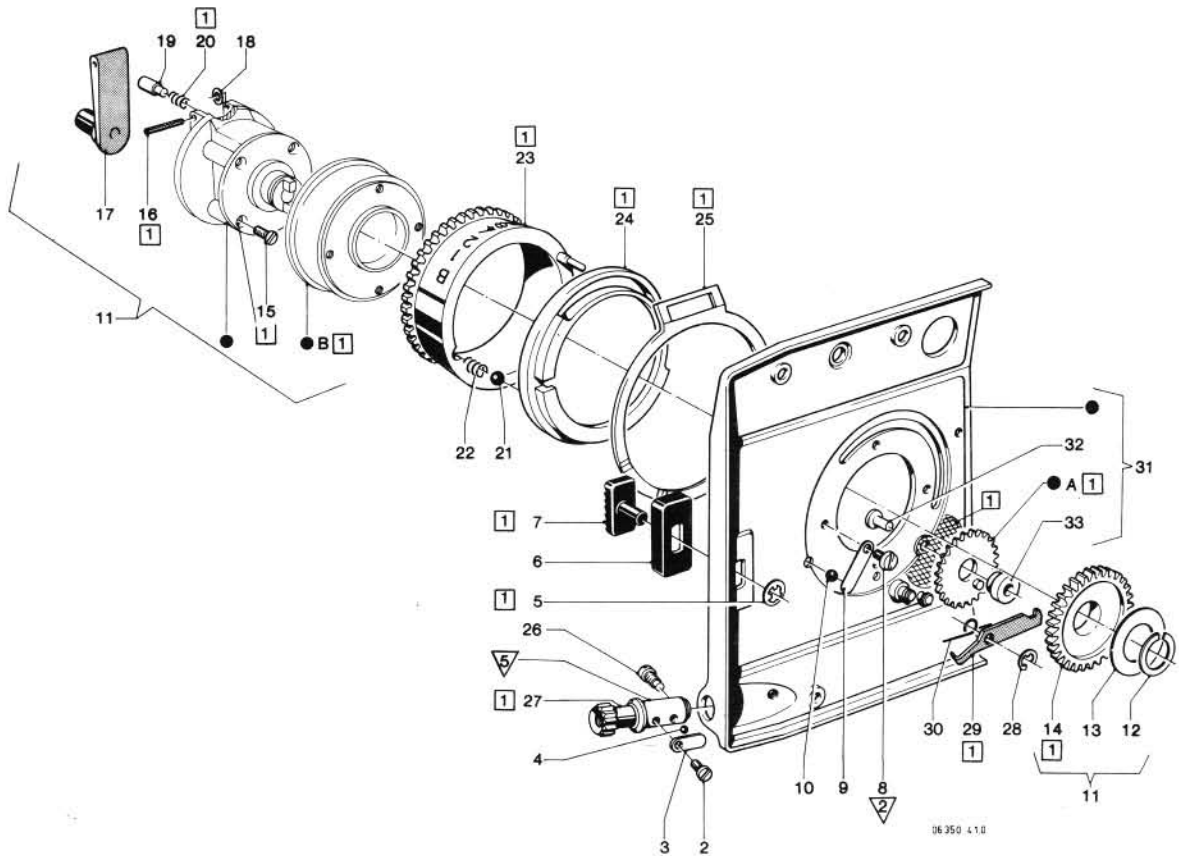
REPARATUR-HINWEISE, JUSTIERANGABEN, SCHMIERPUNKTE

1. Pos. 4; Lage der Balgennaht beachten. Siehe Zeichnung.
2. Pos. ● A auf Ebenheit mit Haarlineal prüfen.

REPAIR AND ADJUSTMENT INSTRUCTIONS, LUBRICATION POINTS

1. Item 4; note position of bellows seam. See drawing.
2. Check item ●A for planeness with straight edge.

POS. ITEM POS.	X R K ●	SACH-NR. PART-NR. NO. DE PIÈCES	BENENNUNG DESCRIPTION DÉSIGNATION	STÜCK PRO VARIANTE QTY-TYPE PIÈCES PAR VARIANTE					BEMERKUNG REMARK OBSERVATION
				00	01	02	03	04	
1		06400.41.0	OBJEKTIVTRAEGER, KPL. LENS CARRIER, ASSY	-					
2		06420.00.0	KLEMMBLECH RETAINING FRAME	1					
3		01883.82.0	MUTTER NUT	4					06000.41.0-W018
4		06419.00.0	BALGEN BELLOW	1					
5		06418.00.0	KLEMMBLECH RETAINING FRAME	1					
6	X	01387.84.1	SENKSCHRAUBE COUNTERSUNK SCREW	4					
7		06417.00.0	KAMERABAJONETTRING BAYONET RING CAMERA	1					
8		06416.00.0	RASTHEBEL LENS RELEASE LEVER	1					
9		03533.00.0	ZUGFEDER SPRING	1					
10		01373.82.0	ANSATZSCHRAUBE SHOULDER SCREW	2					
11	X	06400.02.1	SCHIEBER, KPL SLIDER, ASSY	1					
12		10003.00.0	SICHERUNGSSCHEIBE 1,9 C-CLAMP 1.9	1					
13	X	06400.03.1	SCHLUESSELWELLE KEY SHAFT	1					
14		01389.82.0	FORMSCHRAUBE SHAPED SCREW	1					
15		01388.82.0	ZYLINDERSCHRAUBE CHEESE-HEAD SCREW	4					
16		06400.01.0	OBJEKTIVTRAEGER LENS CARRIER	1					
17		01030.82.0	ZYLINDERSCHRAUBE CHEESE-HEAD SCREW	1					01399.00.0-W001
18		10308.00.0	SCHEIBE WASHER	-					(NB)
19		06409.00.0	AUSGLEICHHEBEL AUTODIAPHR LEVER	1					
20		06408.00.0	GABELHEBEL FORK LEVER	1					
21		03404.00.0	SCHEIBE WASHER	1					
22		01028.82.0	ZYLINDERSCHRAUBE CHEESE-HEAD SCREW	1					
23		95317.00.0	SCHENKELFEDER V-SPRING	1					
24		01146.82.0	ZYLINDERSCHRAUBE CHEESE-HEAD SCREW	4					
25		06400.05.0	SEGMENT	1					
26		06400.04.0	SEGMENT SCHLUESSELROHR KEY TUBE	1					
27	X	06400.71.1	ARM MIT GLEITSCHIENE LEVER WITH RAIL	1					
28		01208.82.0	ZYLINDERSCHRAUBE CHEESE HEAD SCREW	2					
29		06404.00.0	BLATTFEDER LEAF SPRING	1					→ 1970
29A		06404.00.1	BLATTFEDER LEAF SPRING	1					1970 →



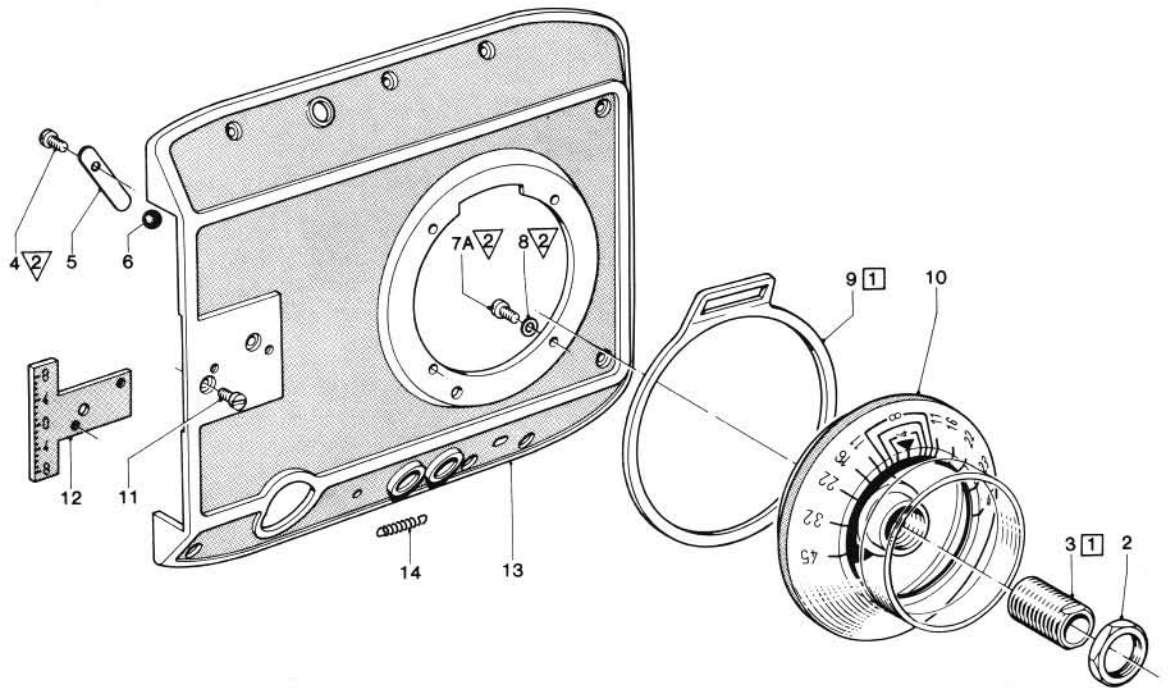
REPARATUR-HINWEISE, JUSTIERANGABEN, SCHMIERPUNKTE

REPAIR AND ADJUSTMENT INSTRUCTIONS, LUBRICATION POINTS

1. Pos. 11 parallel zur Unterkante von Pos. 31 ausrichten, vorher Zahnrad von ●A in Raststellung mit Pos. 29 bringen. Pos. 11 einsetzen.
2. Pos. ●B innen u. außen mit fetten.
3. Pos. 27 mit einkleben.

1. Align item 11 parallel to bottom edge of item 31, before hand move gear wheel of ●A into position of engagement with item 29. Fit item 11.
2. Lubricate item ●B inside and outside with .
3. Cement in item 27 with .

POS. ITEM POS.	X R K ●	SACH-NR. PART-NR. NO. DE PIÈCES	BENENNUNG DESCRIPTION DÉSIGNATION	STÜCK PRO VARIANTE QTY-TYPE PIECES PAR VARIANTE					BEMERKUNG REMARK OBSERVATION
				00	01	02	03	04	
1	●	06350.41.0	KURBELSEITENWAND ★	-					→ 8.1974, DAFUER/FOR THAT POS.1A+ VON/ FROM 3.02.012 POS.61A 8.1974 →
1A	X	06350.41.1	FILMTRANSPORT-SIDE PANEL KURBELSEITENWAND	-					
2	X	01205.82.2	FILMTRANSPORT-SIDE PANEL ZYLINDERSCHRAUBE	1					
3		06378.00.0	CHEESE-HEAD SCREW						
4		15048.00.0	BLATTFEDER FLAT SPRING	2					
5		10307.00.0	KUGEL 1,5 MM BALL 1,5 MM	1					
6		06374.00.0	SPERRSCHEIBE WASHER	1					
7		06372.00.0	KAPPE COVER	1					
8		01522.82.0	SCHIEBER SLIDER	1					
9		06380.00.0	ZYLINDERSCHRAUBE CHEESE-HEAD SCREW	4					
10		06381.00.0	BLATTFEDER FLAT SPRING	1					1972 →
11		06350.07.0	KUGEL 2,5 MM BALL 2,5 MM	1					1972 →
12		06363.00.0	HAUPTLAGER MAIN BEARING	1					
13		10146.00.0	-SICHERUNGSRING RETAINING RING	1					
14	X	06362.00.1	-SCHEIBE WASHER	1					
15	X	01131.82.1	-ZAHNRAD GEAR	1					
16		20307.82.0	-SENKSCHEIBE COUNTERSUNK SCREW	4					
17		06350.04.0	-SPANNSTIFT TENSION PIN	1					
18		10216.82.0	-KURBEL CRANK	1					
19		00965.00.0	-SCHEIBE WASHER	2					
20		06359.00.0	-DRUCKBOLZEN PRESSURE BOLT	1					
21		06365.00.0	-DRUCKFEDER SPRING	1					
22		06364.00.0	KUGEL 2 MM BALL 2 MM	1					
23		06350.03.0	DRUCKFEDER SPRING	1					
24		06366.00.0	ZEITKNOPF SHUTTER SPEED KNOB	1					
25	X	06367.00.1	AUSSENLAGER OUTER BEARING	1					
26		01386.00.0	AUFHAENGER HOLDER	1					
27		06350.10.0	ZAPFENSCHRAUBE TRUNNION SCREW	1					
28		10004.00.0	AUSLOESER RELEASE	1					
29	X	06370.00.1	SICHERUNGSSCHEIBE C-CLAMP	1					→ 8.1974
29A		06370.00.2	HEBEL LEVER	1					8.1974 →
30		06371.00.0	HEBEL LEVER	1					
31	X	06350.01.1	SCHENKELFEDER V-SPRING	1					
31A	X	06350.01.2	KURBELSEITENWAND ★ FILM TRANSPORT-SIDE PANEL KURBELSEITENWAND	1					→ 8.1974, DAFUER/FOR THAT POS.31A+ VON /FROM 3.02.012 POS,61A 8.1974 →
32		00361.84.0	FILM TRANSPORT-SIDE PANEL -ZYLINDERNIET	1					→ 8.1974
33		00852.82.0	RIVET -ANSATZBUCHSE SHOULDER BUSHING	1					→ 8.1974

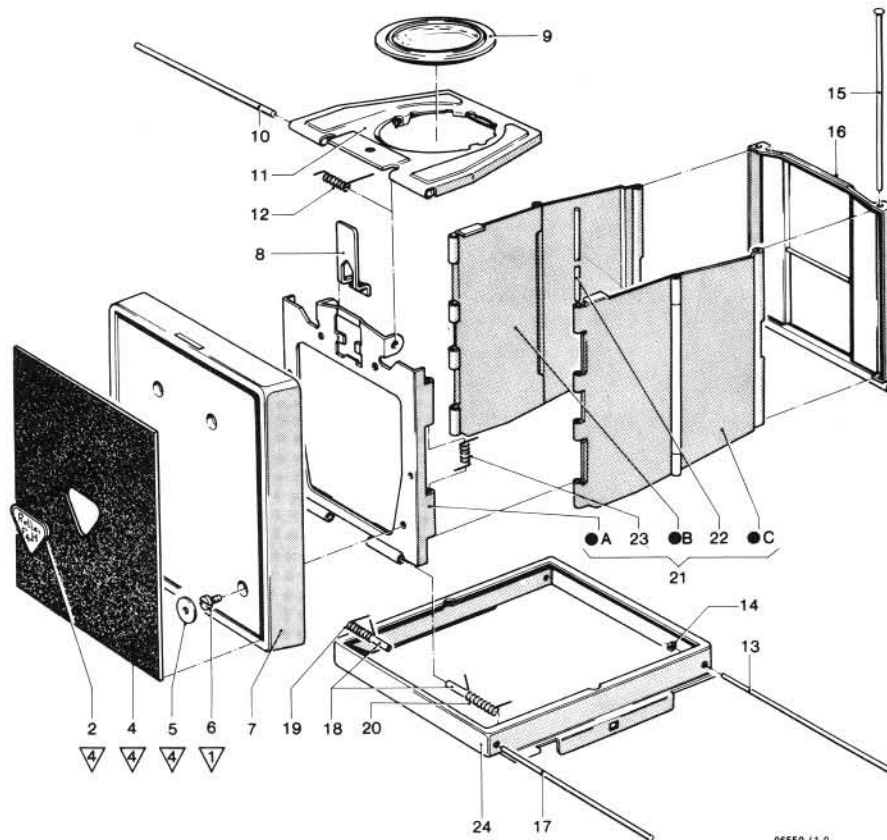


06 500 41 0

REPARATUR-HINWEISE, JUSTIERANGABEN, SCHMIERPUNKTE

REPAIR AND ADJUSTMENT INSTRUCTIONS, LUBRICATION POINTS

POS. ITEM POS.	X R K ●	SACH-NR. PART-NR. NO. DE PIÈCES	BENENNUNG DESCRIPTION DÉSIGNATION	STÜCK PRO VARIANTE QTY-TYPE PIÈCES PAR VARIANTE					BEMERKUNG REMARK OBSERVATION
				00	01	02	03	04	
1		06500.41.0	EINSTELLSEITENWAND FOCUSING SIDE PANEL	-					
2		01855.82.0	MUTTER NUT	1					
3		06504.00.0	GEWINDEHUELSE THREADED BUSHING	1					
4		01260.82.0	ZYLINDERSCHRAUBE CHEESE-HEAD SCREW	1					1972 →
5		06380.00.0	BLATTFEDER LEAF SPRING	1					1972 →
6		06381.00.0	KUGEL 2.5MM BALL 2.5MM	1					1972 →
7		01036.82.0	ZYLINDERSCHRAUBE CHEESE-HEAD SCREW	4					→ 1972
7A		01036.82.0	ZYLINDERSCHRAUBE CHEESE-HEAD SCREW	3					1972 →
8		10216.82.0	SCHEIBE WASHER	-					(NB)
9	X	06367.00.1	AUFHAENGER HOLDER	1					
10		06500.07.0	LAGERSCHEIBE BEARING PLATE	1					
11		01019.82.0	ZYLINDERSCHRAUBE CHEESE-HEAD SCREW	2					
12	X	06502.00.1	SKALA SCALA	1					
13		06500.01.1	EINSTELLSEITENWAND FOCUSING SIDE PANEL	1					
14		04185.00.0	-FEDER SPRING	1					



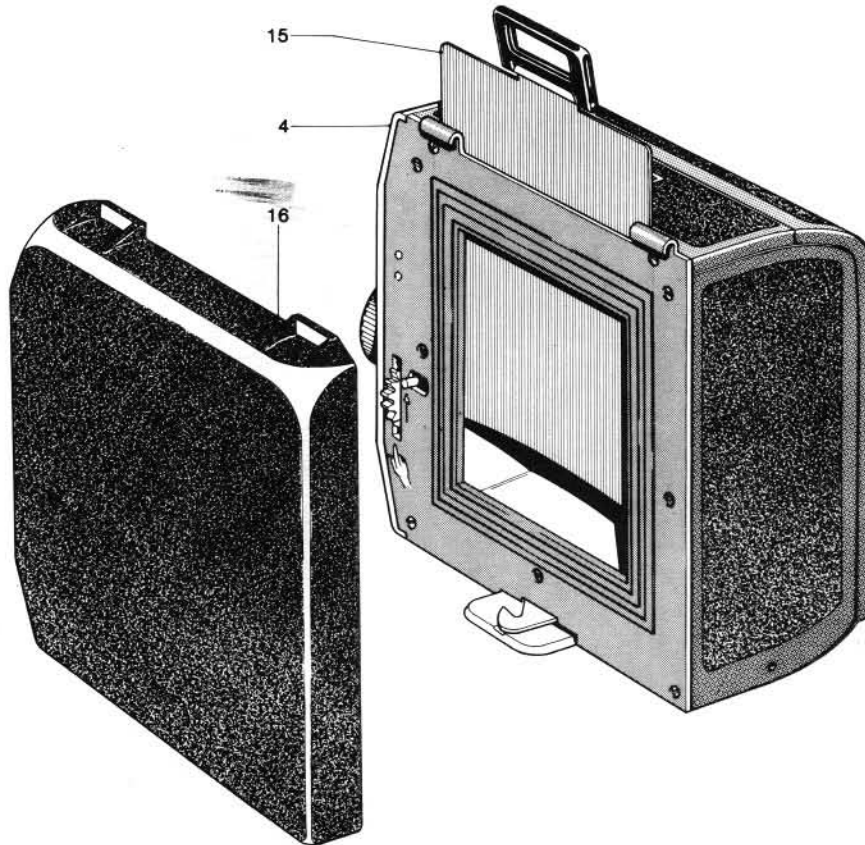
REPARATUR-HINWEISE, JUSTIERANGABEN, SCHMIERPUNKTE

REPAIR AND ADJUSTMENT INSTRUCTIONS, LUBRICATION POINTS

1. Pos. 12 mit Federaufnahme 1,25 Windungen vorspannen und einsetzen: kurzer Schenkel an Pos. 8.
2. Pos. 11; eine Scharnierrolle für Pos. 10 leicht zusammendrücken.
3. Pos. 16; die Scharnierrolle für Pos. 13 leicht zusammendrücken.
4. Pos. 19 auf Pos. 18 stecken, ca. 1 Windung vorspannen, anschließend einhängen: Langer Schenkel hinter Pos. 21, kurzer Schenkel hinter Pos. 24.
5. Pos. 20 auf Pos. 18 stecken, ca. 1 Windung vorspannen, anschließend einhängen: Langer Schenkel hinter Pos. 21, kurzer Schenkel hinter Pos. 24.
6. Pos. ●A eine Scharnierrolle für Pos. 17 leicht zusammendrücken.
7. Pos. 23 0,5 Windungen vorspannen und mit Federaufnahme einsetzen, kurzer Schenkel an Pos. ●A. An Pos. ●B und Pos. ●C Scharnierrollen am oberen und unteren Ende zusammendrücken.

1. Pre-tension item 12 with spring mounting by 1 and 1/4 turns and insert: short limb to item 8.
2. Slightly compress item 11 a hinge roller for item 10.
3. Slightly compress item 16 the hinge roller for 13.
4. Fit item 19 on item 18, pre-tension approximately 1 turn, then engage: long limb behind item 21, short limb behind item 24.
5. Fit item 20 on to item 18, pre-tension approximately 1 turn, then engage: long limb behind item 21, short limb behind item 24.
6. Lightly compress item ●A a hinge roller for item 17.
7. Pre-tension item 23 0.5 turns and insert with spring mounting, short limb to item ●A. At item ●B and item ●C compress hinge rollers at top and bottom end.

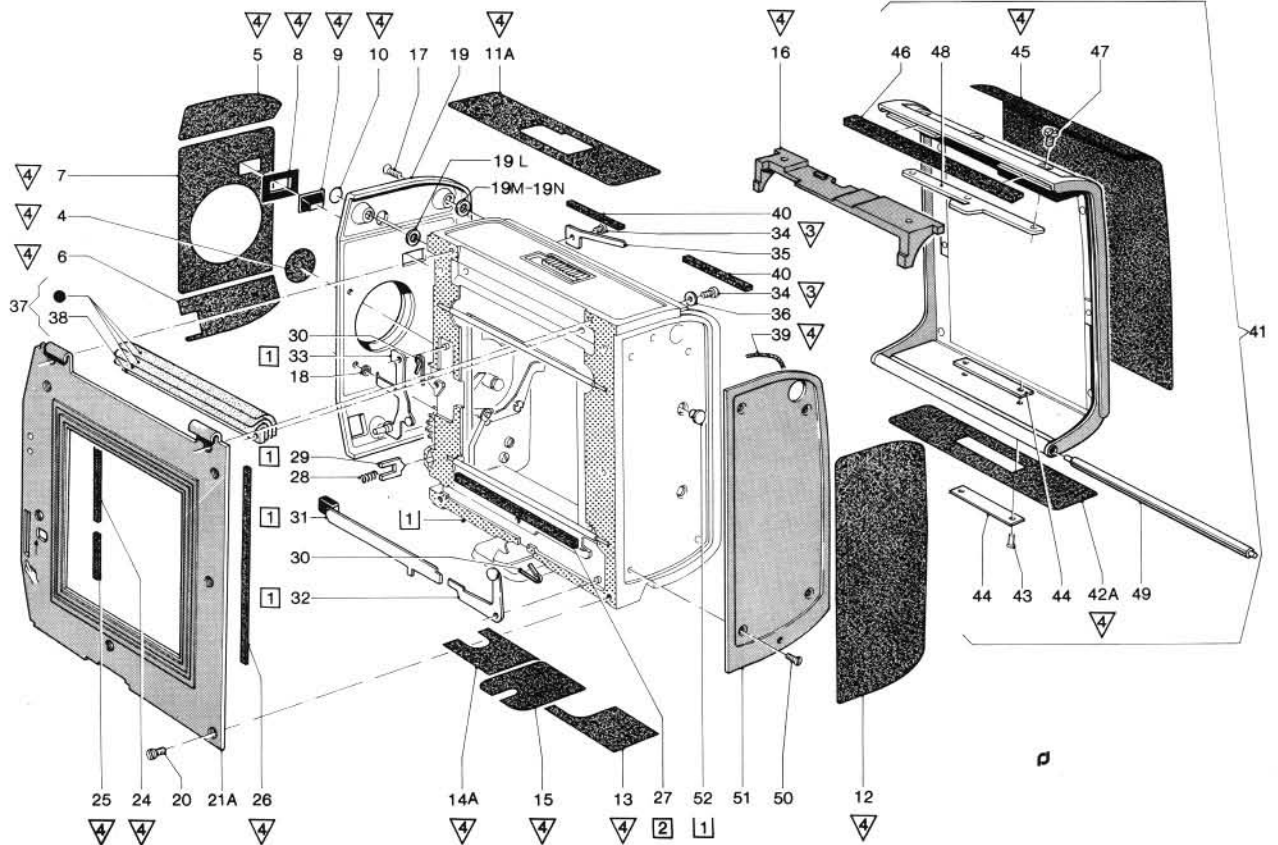
POS. ITEM	X K	R ●	TEIL NR PART NR	BENENNUNG DESCRIPTION	Stück pro Variante Qty-type						BEMERKUNG REMARK
					00	01	02	03	04	05	
1			06550.41.0	LICHTSCHACHT, KPL.							
2			06568.00.0	FOCUSING HOOD, CPL. DECKELMARKE, ROLLEI	1						(WW)
3			06567.00.0	DECAL, ROLLEI DECKELMARKE, HONEYWELL	1						(WW) → 1970
4			06566.00.0	DECAL, HONEYWELL ABDECKFOLIE	1						
5			10163.82.0	LEATHERETTE COVERING SCHEIBE	4						
6			01208.82.0	WASHER ZYLINDERSCHRAUBE	4						
7			06552.00.0	CHEESE-HEAD SCREW DECKEL	1						
8			06553.00.0	COVER RIEGEL	1						
9			03900.09.0	LATCH BETRACHTUNGSLUPE	1						
10			00977.82.0	MAGNIFIER ACHSE	1						
11			06550.05.0	SHAFT LUPENHALTER	1						
12			06565.00.0	HOOD MAGNIFIER BRACKET SCHENKELFEDER	1						
13			00980.82.0	V-SPRING ACHSE	1						
14			10271.00.0	SHAFT BUCHSE	2						
15			00978.84.0	WASHER ACHSE	2						
16			06550.04.0	SHAFT RÜCKENKLAPPE	1						
17			00976.82.0	HOOD REAR PANEL ACHSE	1						
18			06559.00.0	SHAFT HÜLSE	2						
19			06561.00.0	BUSHING FEDER, RECHTS	1						
20			06560.00.0	SPRING, RIGHT FEDER, LINKS	1						
21			06550.03.0	SPRING, LEFT DECKELRAHMEN	1						
22			00998.82.0	HOOD SIDE PANEL -ACHSE	2						
23			08913.00.0	SHAFT -FEDER	2						
24			06551.00.0	SPRING RAHMEN	1						
				FRAME							



REPARATUR-HINWEISE, JUSTIERANGABEN, SCHMIERPUNKTE

REPAIR AND ADJUSTMENT INSTRUCTIONS, LUBRICATION POINTS

POS. ITEM	X K	R ●	TEIL NR PART NR	BENENNUNG DESCRIPTION	Stück pro Variante Qty-type					BEMERKUNG REMARK	
					00	01	02	03	04		05
1	●	X	06700.99.1 01	ROLLEI-MAGAZIN 6X6 MAGAZINE 2 1/4 X 2 1/4; 12/24	-						
2	●		06700.99.1 02	ROLLEI-MAGAZIN 4,5X6 HOCH MAGAZINE 1 3/4 X 2 1/4"; 12/24		-					
3	●		97450.99.0	ROLLEI-MAGAZIN 4,5X6 QUER MAGAZINE 1 3/4 X 2 1/4"; 16/32					-		
4	●		06700.41.1 01	KASSETTE 6X6 MAGAZINE 2 1/4 X 2 1/4"	1						SIEHE / SEE 3.09.011
5	●	X	06700.41.1 02	KASSETTE 4,5X6 HOCH MAGAZINE 1 3/4 X 2 1/4"; 12/24			1				SIEHE / SEE 3.09.011
6	●		97450.41.0	KASSETTE 4,5X6 QUER MAGAZINE 1 3/4 X 2 1/4"; 16/32					1		SIEHE / SEE 3,09.011
7	●		06795.99.0	MASKENSATZ MASK SET			1				
8	●		97490.99.0	MASKENSATZ MASK SET					1		
9			06797.00.0	-MASKE, LINKS MASK, LEFT			1				
10			06798.00.0	-MASKE, RECHTS MASK, RIGHT			1				
11			97491.00.0	-MASKE 4,5X6 MASK 1 3/4 X 2 1/4"					1		
12			97492.00.0	-MASKE 4X4 MASK 1 5/8 X 1 5/8"					1		
13			96858.01.0	-BEHÄLTER 75X75 HOLDER 75X75			1		1		
14	●		03280.00.0	FILMSPULE FILM COIL	1						
15			06700.16.0	SCHIEBER DARK SLIDE	1						
16	X		06700.20.1	SCHUTZKAPPE MAGAZINE PROTECTIVE COVER	1						



REPARATUR-HINWEISE, JUSTIERANGABEN, SCHMIERPUNKTE

1. Pos. 44 auf Nummerngleichheit, 1x an Pos. 87A und 2x an Pos. 41 (innen und außen) überprüfen.
2. Pos. 27 mit [2] einlegen und Pos. 137 mit [1] beschichten, Pos. 21A aufsetzen.
3. Pos. 41 an Pos. 137 anpassen.

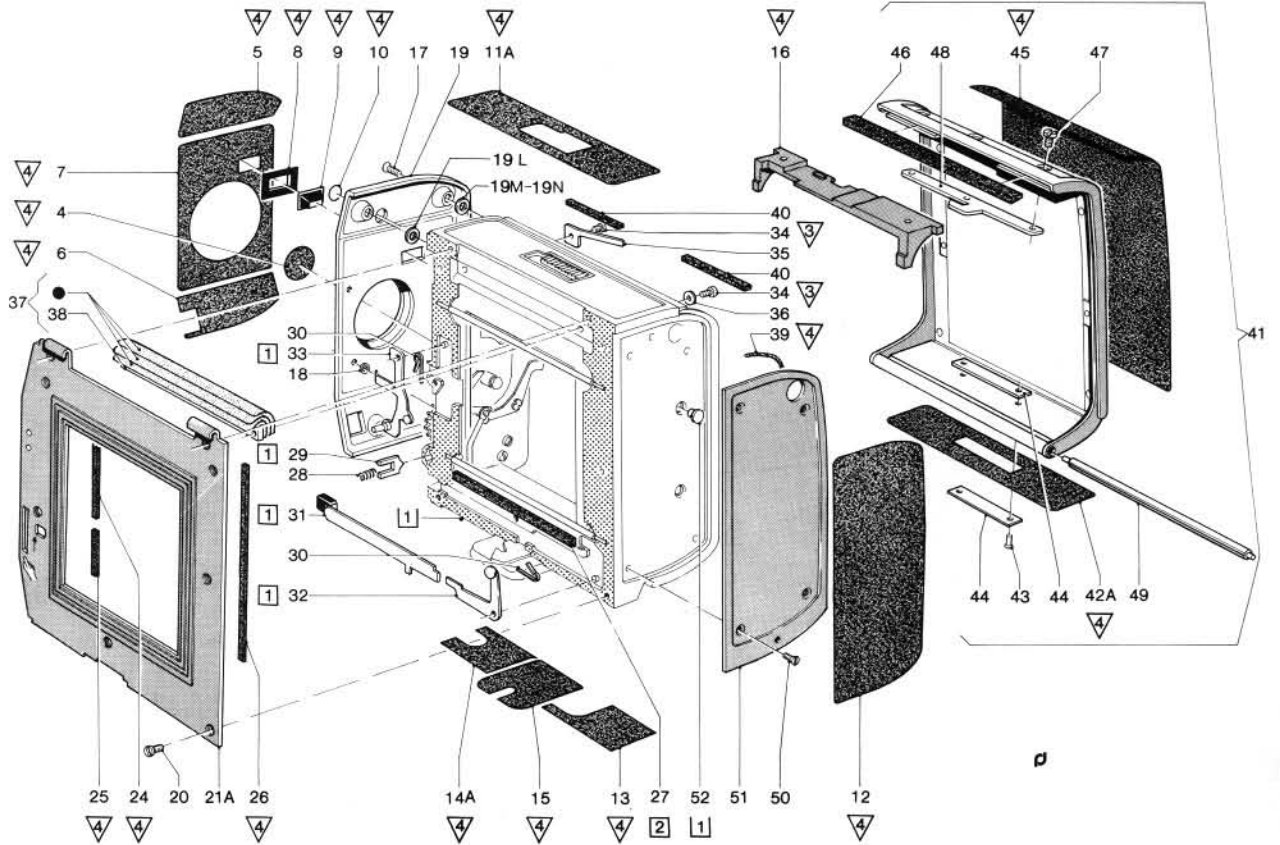
REPAIR AND ADJUSTMENT INSTRUCTIONS, LUBRICATION POINTS

1. Check item 44 for agreement of numbers, 1x on item 87A and 2x on item 41 (inside and outside).
2. Insert item 27 with [2] and coat item 137 with [1]. Fit item 21A.
3. Match item 41 to item 137.

POS. ITEM POS.	X R K ●	SACH-NR. PART-NR. NO. DE PIÈCES	BENENNUNG DESCRIPTION DÉSIGNATION	STÜCK PRO VARIANTE QTY-TYPE PIECES PAR VARIANTE					BEMERKUNG REMARK OBSERVATION
				00	01	02	03	04	

1	X ●	06700.41.1 01	KASSETTE 6X6 MAGAZINE 2 1/4X2 1/4"	-						L-7990
2	●	06700.41.1 02	KASSETTE 4,5X6 HOCH MAGAZINE 1 3/4 X2 1/4",12/24	-						L-7990
3	●	97450.41.0	KASSETTE 4,5X6 QUER MAGAZINE 1 3/4 X2 1/4",16/32	-						L-7990
4		06835.00.0	FOLIE LEATHERETTE	1						
5		06738.00.0	FOLIE LEATHERETTE	1						
6		06737.00.0	FOLIE LEATHERETTE	1						
7		06736.00.0	FOLIE LEATHERETTE	1						
8		06734.00.0	RAHMEN WINDOW FRAME	1						
9		06733.00.0	SCHAUGLAS COUNTER WINDOW	1						
10		06778.00.0	SCHEIBE WASHER	5						
11		06758.00.0	FOLIE LEATHERETTE	1						→ 1970
11A		06758.00.1	FOLIE LEATHERETTE	1						1970 →
11L		06777.00.0	FOLIE LEATHERETTE		1		1			
11M		06799.00.0	SCHILD 4.5X6 HOCH SHIELD 4.5X6 HIGH		1					1972 →
11N		97478.00.0	SCHILD 4.5X6 QUER SHIELD 4.5X6 DIAGONAL				1			1972 →
12		06740.00.0	FOLIE LEATHERETTE	1						
13		06756.00.0	FOLIE LEATHERETTE	1						
14		06755.00.0	FOLIE LEATHERETTE	1						→ 1970
14A		06755.00.1	FOLIE LEATHERETTE	1	1		1			1970 →
15		06757.00.0	FOLIE LEATHERETTE	1						
16		06783.00.0	GLEITSTUECK SLIDING PIECE	1						
17		01246.85.0	FLACHKOPFSCHRAUBE PAN-HEAD SCREW	6						
18		10273.82.0	SCHEIBE WASHER	1						
19		06709.00.0	SEITENWAND, RECHTS SIDE PANEL, RIGHT	1						
19L		10241.85.0	SCHEIBE 0.05 WASHER 0,05	1						
19M		10251.00.0	SCHEIBE 0.1 WASHER 0,1	4						(NB)
19N		10216.00.0	SCHEIBE 0.2 WASHER 0,2	4						(NB)
20		01477.84.0	FLACHKOPFSCHRAUBE PAN-HEAD SCREW	9						
21	X	06700.04.2	ABDECKPLATTE 6X6 COVER PLATE 2 1/4X2 1/4"	1						→ 1968 L-8636
21A		06700.04.3 01	ABDECKPLATTE 6X6 COVER PLATE 2 1/4X2 1/4"	1						1968 → L-8636
22		06700.04.3 02	ABDECKPLATTE 4,5X6 HOCH COVER PLATE 1 3/4X2 1/4"			1				L-8636
23		97450.02.0	ABDECKPLATTE 4,5X6 QUER COVER PLATE 1 3/4X2 1/4"				1			L-8636
24	X	06770.00.1	DICHTSTREIFEN SEAL	1						
25	X	06769.00.1	DICHTSTREIFEN SEAL	1						
26	X	06771.00.1	DICHTSTREIFEN SEAL	1						
27	X	06775.00.1	DICHTSTREIFEN SEAL	1						

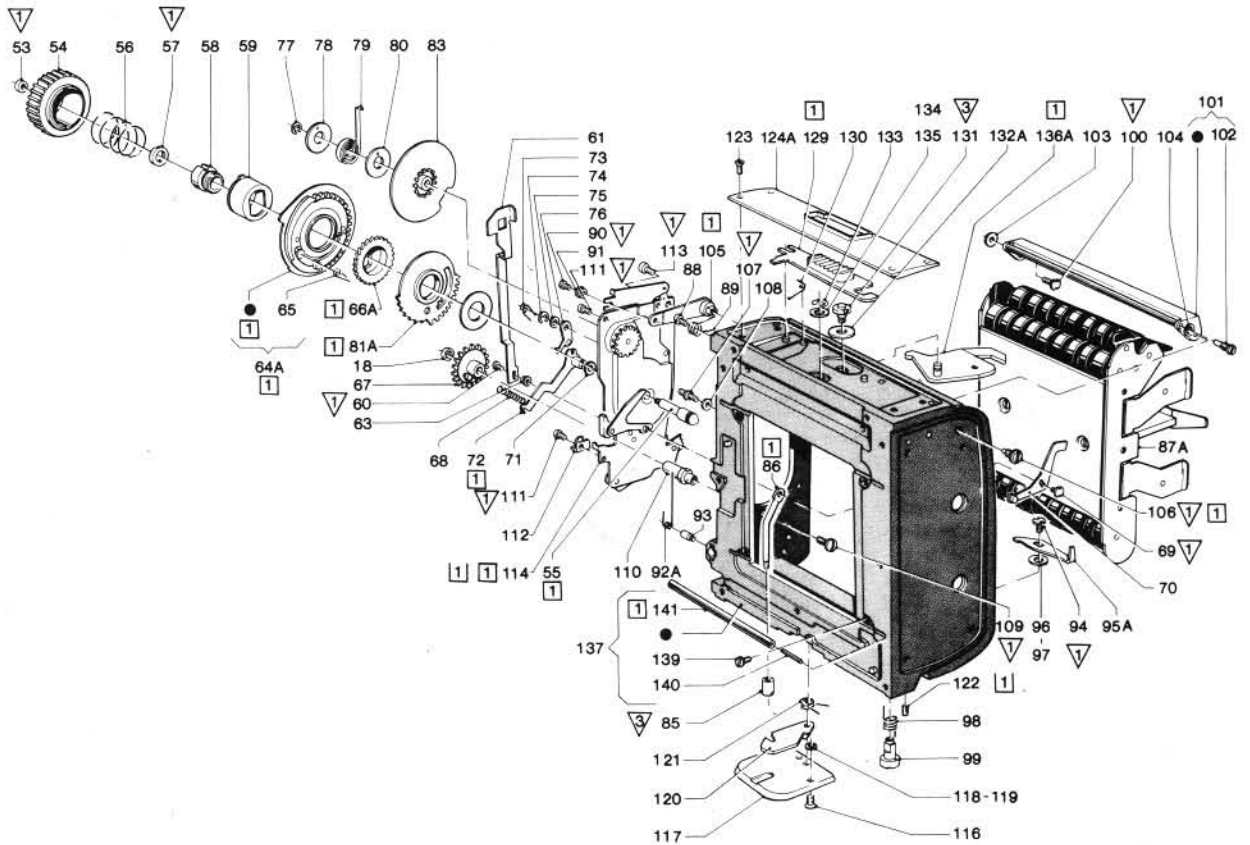
FORTSETZUNG 1
CONTINUED 1



REPARATUR-HINWEISE, JUSTIERANGABEN, SCHMIERPUNKTE

REPAIR AND ADJUSTMENT INSTRUCTIONS, LUBRICATION POINTS

POS. ITEM	X K	R ●	TEIL NR PART NR	BENENNUNG DESCRIPTION	Stück pro Variante Qty-type					BEMERKUNG REMARK
					00	01	02	03	04	
				FORTSETZUNG 1 CONTINUED 1						
28			93804.00.0	DRUCKFEDER SPRING	1					
29			06723.00.0	RASTBLECH DETENT LEVER	1					
30	X		06718.00.1	BÜGELFEDER INTERLOCK LEVER SPRING	2					
31			06700.06.0	SCHIEBER MAGAZINE RELEASE LEVER	1					
32	X		06700.17.1	SPERRHEBEL DARK SLIDE INTERLOCK LEVER	1					
33	X		06700.05.3	HEBEL MAG. COUNTER LOCK LEVER	1					
34			01163.82.0	FLACHKOPFSCHRAUBE PAN-HEAD SCREW	2					
35			06707.00.0	BLATTFEDER LATCH SPRING	1					
36			10106.82.0	SCHEIBE WASHER	1					
37			75060.01.0	ABDECKBLECH COVER PIECE	1					
38			06706.00.0	-LEISTE BRACKET	1					
39			75061.00.0	WOLLE 1,5 Ø mm; 50 GRAMM WOOL THREAD F. LIGHTSEAL	2					⊙M →
40			06772.00.0	DICHTSTREIFEN SEAL	2					
41			06700.14.0	RÜCKWAND, KPL. MAGAZINE BACK COVER, ASSY	1					
42			06745.00.0	-FOLIE LEATHERETTE	1					→ 1970
42A			06745.00.1	-FOLIE LEATHERETTE	1	1			1	1970 →
43			00913.00.1	-HALBRUNDNIET RIVET	2					
44			06793.67.0	-FIRMENSCHILD NAME PLATE	2					
45			06744.00.0	-FOLIE LEATHERETTE	1					
46			06774.00.0	-DICHTUNGSSTREIFEN SEAL	1					
47			01163.82.0	-FLACHKOPFSCHRAUBE PAN-HEAD SCREW	3					
48			06743.00.0	-RASTSCHIENE DETENT GUIDE	1					
49			06742.00.0	-ACHSE SHAFT	1					
50			01396.82.0	SENKSCHRAUBE COUNTER-SUNK SCREW	4					
51			06739.00.0	SEITENWAND, LINKS MAGAZINE SIDE PANEL, LEFT	1					
52			06765.00.0	DISTANZBOLZEN DISTANCE PIN	2					
				FORTSETZUNG 2 CONTINUED 2						



REPARATUR-HINWEISE, JUSTIERANGABEN, SCHMIERPUNKTE

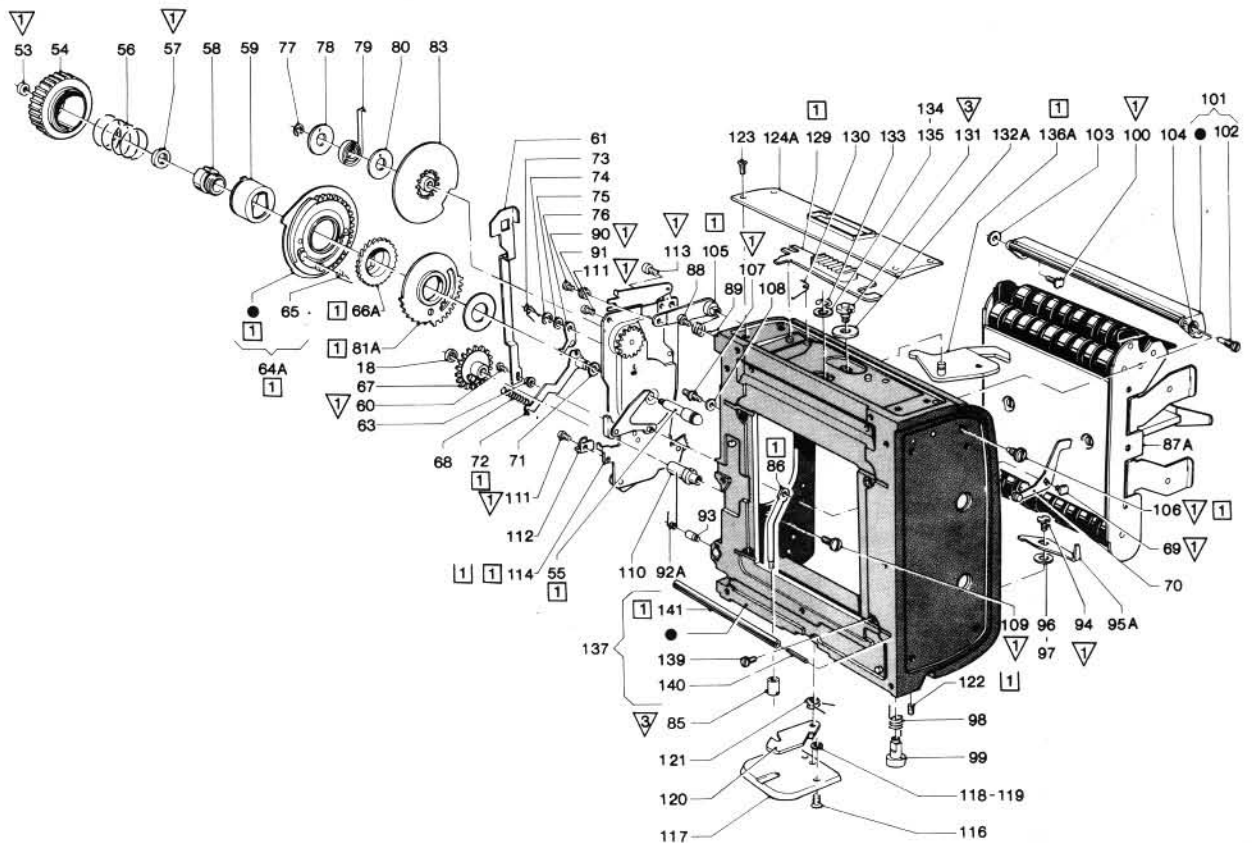
REPAIR AND ADJUSTMENT INSTRUCTIONS, LUBRICATION POINTS

4. Prüfung der Kassette: Tastwerk-Funktion 12- und 24-Schaltung; automatisches Knopfspringen - durch Betätigen der Pos. 86 - und nach der letzten Aufnahme.
5. Pos. 66A aus Pos. 114 wieder entnehmen und gemeinsam mit Pos. 64A aufsetzen. Beachte: Pos. 67 mit Niet rechtwinklig zur Körperkante von Pos. 137 ausrichten; linke Ausschnittseite von Pos. 64A liegt über der rechten Außenkontur von Pos. 78. Pos. 59 und Pos. 58 fest anschrauben.
6. Pos. 61 nach Pos. 83 ausrichten und mit Pos. 60 festschrauben.
7. An Pos. 72 die Achse mit 1 fetten und auf Höhenluft abstimmen.
8. Pos. 79 ca. 7 - 8 Umdrehungen vorspannen und langes Federende einhängen. Pos. 114 justieren:
 1. Zahl 1 von Pos. 83 mit Lehre durch Verschieben des Anschlaghebels von Pos. 114 einstellen; die Zylinderschrauben mit V sichern. Bei Bedarf: Einfall von Pos. 76 so nachjustieren, daß die anderen Bildzahlen von Pos. 83 mittig im Fenster stehen.

4. Checking the film holder: key mechanism function 12 and 24 frame changeover; automatic button spring-back - by actuating item 86 - and after the last frame.
5. Remove item 66A from item 114 again and fit together with item 64A. Note: align item 67 with rivet at right angles to body edge of item 137; left hand cutout side of item 64A is above the right hand outside edge of item 78. Screw item 59 and item 58 firmly in position.
6. Align item 61 with item 83 and screw in position with item 60.
7. Grease spindle on item 72 with 1 and check for vertical clearance.
8. Pre-tension items 79 approximately 7 - 8 turns and engage long spring end. Adjust item 114:
 1. Set figure 1 of item 83 with gauge by moving the stop lever of item 114; secure the fillister head cap screws with V. If necessary: adjust coincidence of item 76 so that the other frame numbers of item 83 appear in the centre of the window.

POS. ITEM	X K	R ●	TEIL NR PART NR	BENENNUNG DESCRIPTION	Stück pro Variante Qty-type						BEMERKUNG REMARK
					00	01	02	03	04	05	
53			01858.82.0	FORTSETZUNG 2 CONTINUED 2 SCHLITZMUTTER NUT	1						
54	X		06834.00.1	RÄNDELKNOPF TRANSPORT KNOB	1						
55	X		06833.00.1	ACHSE SHAFT	1						
56			06832.00.0	DRUCKFEDER SPRING	1						
57			01804.82.0	NUTMUTTER NUT	1						05250.01.0-W003
58			06824.00.0	GEWINDEBUCHSE TREADED BUSHING	1						06824.00.0-W001
59			06823.00.0	MITNEHMER TRANSPORT SLEEVE	1						06700.41.0-W013
60	X		01055.82.1	ZYLINDERSCHRAUBE CHEESE-HEAD SCREW	1						
61	X		06732.00.1	ABDECKFAHNE COUNTER FLAG		1	1				
62			97452.00.0	ABDECKFAHNE COUNTER FLAG					1		
63			00900.82.0	GEWINDEBUCHSE RETAINING BUSHING	1						
64			06800.08.0	ZAHNRAD FÜR Z = 55 ★ GEAR FOR Z = 55	1						→ 1970 DA FÜR FOR THAT 1970 →
64A			06800.08.1	ZAHNRAD FÜR Z = 80 GEAR FOR Z = 80	1	1			1		06700.41.0-W002 POS. 64A + 66A 06700.41.0-W002
65	X		06819.00.1	-SCHENKELFEDER V-SPRING	1						
66			06822.00.0	KLINKENRAD Z = 55 PAWL GEAR Z = 55		1					→ 1970
66A			06822.00.1	KLINKENRAD Z = 80 PAWL GEAR Z = 80		1	1		1		1970 →
67			06700.07.0	ZAHNRAD GEAR	1						
68			06731.00.0	ZUGFEDER SPRING	1						
69			01132.82.0	FLACHKOPFSCHRAUBE PAN-HEAD SCREW	1						01132.00.0-W010
70	X		06700.12.1	TASTHEBEL MAG. FEELER LEVER	1						
71			04074.00.0	UNTERLEGSSCHEIBE WASHER	-						(NB)
72			06700.11.0	AUSLÖSEHEBEL RELEASE LEVER	1						
73			06725.00.0	SCHENKELFEDER V-SPRING	1						
74			10002.00.0	SICHERUNGSSCHEIBE 1.5 C-CLAMP 1.5	1						
75			10251.00.0	SCHEIBE WASHER	-						(NB)
76			06700.10.0	SPERRKLINKE LOCKING PAWL	1						

FORTSETZUNG 3
CONTINUED 3



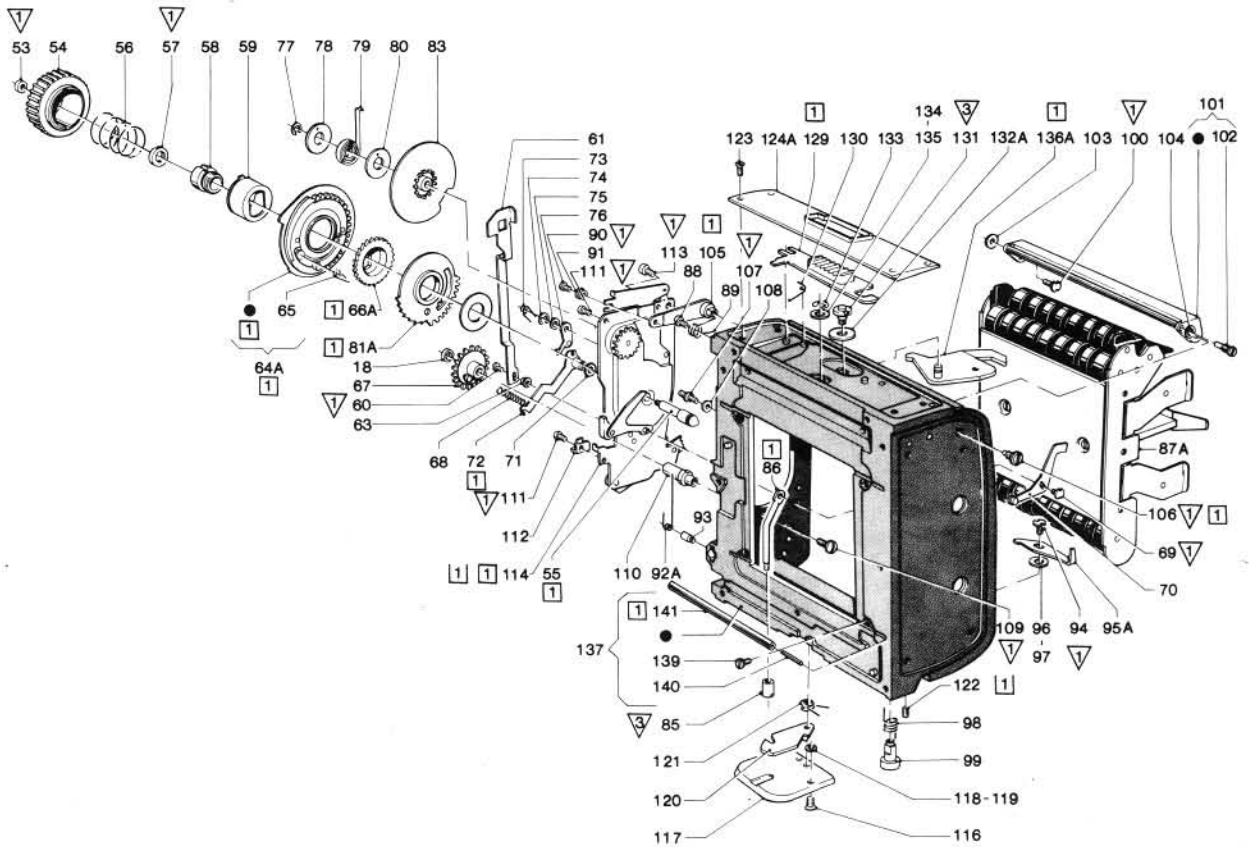
REPARATUR-HINWEISE, JUSTIERANGABEN, SCHMIERPUNKTE

REPAIR AND ADJUSTMENT INSTRUCTIONS, LUBRICATION POINTS

2. Lage des 12/24-Umschalters von Pos. 114 am Exzenter der Platine auf Rastung justieren.
3. Eingriff des Schalthebels von Pos. 114 durch Exzenter des 12/24-Umschalters (bei 12er Schaltung) auf mit rotem Punkt markierte Zahnücke von Pos. 81A justieren.
4. Reicht der Exzenterhub nicht aus, so ist der untere Exzenter für 12/24-Umschaltung nachzujustieren.
5. Lehre für Klinkenhub aufsetzen und Schaltschritte am oberen Exzenter des Schalthebels justieren.
12er Schaltung = 2 Zähne;
24er Schaltung = 1 Zahn.
9. Pos. 81A mit rotem Punkt so einsetzen, daß dieser zum Stift der Zählscheibe Pos. 83 zeigt. Zahneingriff mit Lagerplatte von Pos. 114 justieren.
10. Pos. 87A mit Pos. 122 spielfrei einstellen und Pos. 122 mit □ sichern. Justieren Tastwerk (Pos. 101 und Walze von Pos. 87A): Mit Lehre Pos. 91 einstellen und mit Pos. 90 festschrauben; mit ▽ sichern.
Beachte: Maß 0,30 mm darf das Tastwerkes nicht auslösen.
Maß 0,35 mm muß das Tastwerken auslösen.

2. Adjust position of 12/24 frame changeover switch of item 114 for engagement at the cam of the plate.
3. Adjust engagement of shift lever of item 114 by means of cam of the 12/24 frame changeover switch (in the 12 frame position) against the tooth gap of item 81A marked with a red dot.
4. If the cam throw is insufficient, the bottom cam for 12/24 frame changeover should be adjusted.
5. Fit gauge for pawl stroke and adjust indexing steps at top cam of shift lever.
12 frame indexing = 2 teeth;
24 frame indexing = 1 tooth.
9. Insert item 81A with red spot so that the latter faces towards the pin of the counter disc item 83. Adjust tooth engagement with mounting plate of item 114.
10. Adjust item 87A and item 122 to remove play and secure item 122 with □. Adjust key mechanism (item 101 and spool of item 87A): adjust item 91 with gauge and screw in position with item 90; secure with ▽.
Note: size 0.30 mm should not trip the key mechanism.
Size 0.35 mm must trip the key mechanism.

POS. ITEM POS.	X R K ●	SACH-NR. PART-NR. NO. DE PIÈCES	BENENNUNG DESCRIPTION DÉSIGNATION	STÜCK PRO VARIANTE QTY-TYPE PIÈCES PAR VARIANTE					BEMERKUNG REMARK OBSERVATION
				00	01	02	03	04	
			FORTSETZUNG 3 CONTINUED 3						
77		10003.00.0	SICHERUNGSSCHEIBE 1,9 C-CLAMP 1,9	1					
78	X	10253.85.1	SCHEIBE WASHER	1					
79		17615.00.0	FEDER SPRING	1					
80		06831.00.0	SCHEIBE WASHER	1					
81	X	06817.00.2	ZAHNSCHEIBE TOOTHED WASHER	1					→ 1968
81A	●	06817.00.3	ZAHNSCHEIBE TOOTHED WASHER	1	1				1968 → 1974
81B	A	06817.00.4	ZAHNSCHEIBE TOOTHED WASHER	1	1				1974 →
82		97477.00.0	ZAHNSCHEIBE TOOTHED WASHER				1		
83	X	06800.07.1	ZAEHLSCHEIBE 12/24 COUNTER DIAL 12/24	1	1				
84		97475.01.0	ZAEHLSCHEIBE 16/32 COUNTER DIAL 16/32				1		
85		01932.84.0	MUTTER NUT	1					
86		06794.00.0	SCHUBSTANGE PUSH ROD	1					
87	●	06900.41.0	KASSETTENEINSATZ MAGAZINE INSERT	1					→ 1970 SIEHE / SEE 3.11.010
87A	●	06900.41.1	KASSETTENEINSATZ MAGAZINE INSERT	1	1		1		1970 → 1974; SIEHE / SEE 3.11.010
87B		06900.41.2	KASSETTENEINSATZ MAGAZINE INSERT	1	1				1974 → SIEHE / SEE 3.11.010
88		01220.82.0	ZYLINDERSCHRAUBE CHEESE-HEAD SCREW	1					HILFSSCHR; 01220.00.0-W011
89		06728.00.0	SCHENKELFEDER FILM FEELER SPRING	1					
90		01047.82.0	LINSENSCHRAUBE OVAL-HEAD SCREW	1					
91		06780.00.0	EXZENTERBUCHSE EXCENTRIC BUSHING	1					
92	●	06776.00.0	SCHENKELFEDER V-SPRING	1					→ 1969; ERSATZ POS. 92A MIT POS. 93+, POS. 112
92A	X	06791.00.1	SCHENKELFEDER V-SPRING	1	1				1969 →
93		01517.82.0	ZYLINDERSCHRAUBE CHEESE-HEAD SCREW	1	1				1969 → 1971
94		01220.82.0	ZYLINDERSCHRAUBE CHEESE-HEAD SCREW	1					01220.00.0-W011
95		06760.00.0	TASTHEBEL SPOOL FEELER LEVER	1					→ 1970
95A		06760.00.1	TASTHEBEL SPOOL FEELER LEVER	1	1		1		1970 →
96		04608.00.0	SCHEIBE WASHER	-					(NB)
97		04607.00.0	SCHEIBE WASHER	-					(NB)
98	X	06762.00.1	FEDER SPRING	1					
99		06761.00.0	ANZEIGEKNOPF INDEX KNOB	1					
			FORTSETZUNG 4 CONTINUED 4						



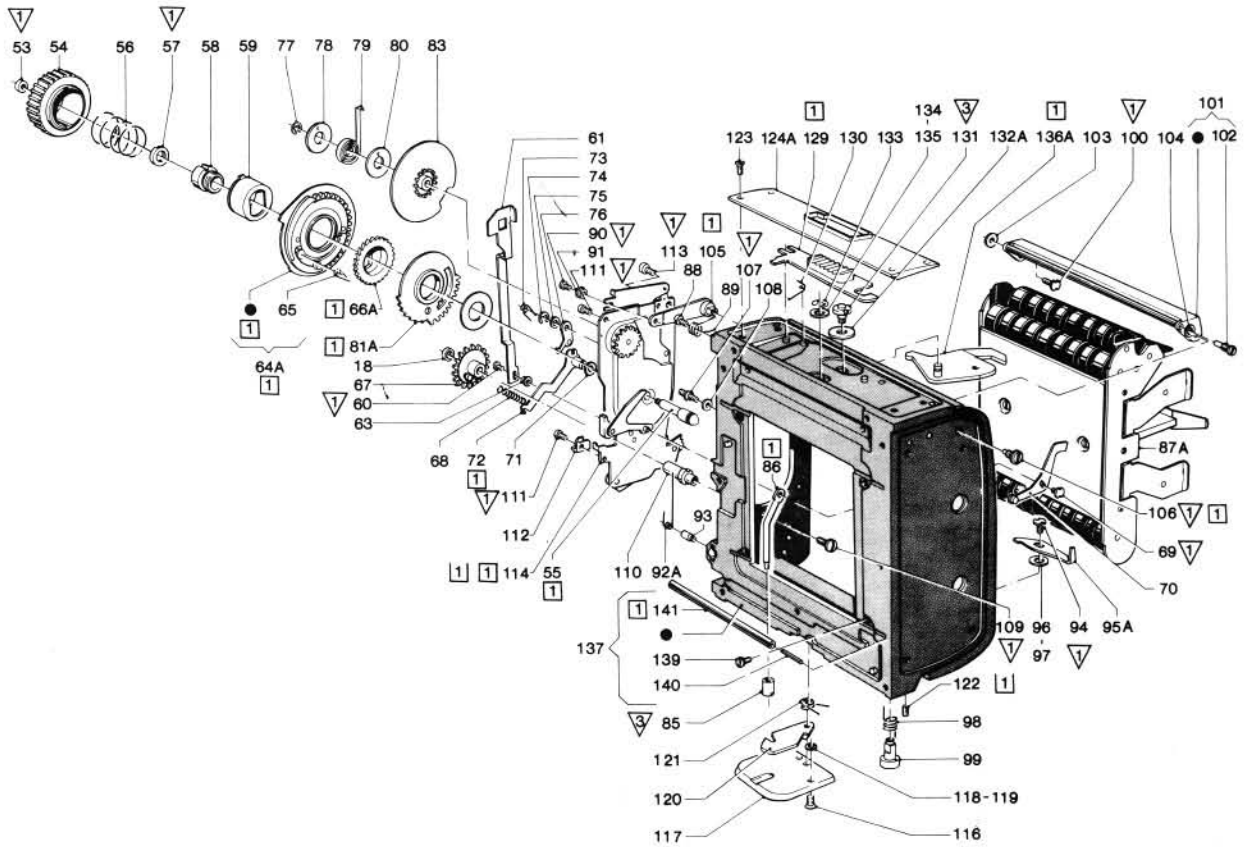
REPARATUR-HINWEISE, JUSTIERANGABEN, SCHMIERPUNKTE

REPAIR AND ADJUSTMENT INSTRUCTIONS, LUBRICATION POINTS

11. Pos. 89 einsetzen und mit Hilfsschraube anschrauben. Pos. 114 2x von innen und 1x von außen mit [1] abdichten. Lagerstellen mit [1] fetten.
12. Pos. 98 auf Pos. 99 setzen und mit 0,5 Umdrehungen Vorspannung in Pos. 137 einsetzen. Bei Bedarf: Pos. 97 oder Pos. 96 von innen einlegen und mit Pos. 95A und Pos. 94 festschrauben und mit ▽ sichern.
13. Pos. 131 mit ▽ sichern und anschrauben; Leichtgängigkeit Pos. 136A prüfen. Bei Bedarf: Pos. 134 oder Pos. 135 unterlegen.
14. Pos. 141 mit [1] fetten. Beachte: Achsensschlag max. 0,06 mm zulässig.

11. Insert item 89 and screw on with auxiliary screw. Seal item 114 twice from inside and once from outside with [1]. Lubricate bearing points with [1].
12. Place item 98 on item 99 and insert in item 137 with 0.5 turns pre-tension. If necessary: insert item 97 or item 96 from inside and screw in position with item 95A and item 94 and secure with ▽.
13. Secure item 131 with ▽ and screw on; check item 136A for freedom of movement. If necessary: fit item 134 or 135 underneath.
14. Lubricate item 141 with [1]. Note: maximum permissible spindle out-of-truth 0.06 mm.

POS. ITEM POS.	X R K ●	SACH-NR. PART-NR. NO. DE PIÈCES	BENENNUNG DESCRIPTION DÉSIGNATION	STÜCK PRO VARIANTE QTY-TYPE PIÈCES PAR VARIANTE					BEMERKUNG REMARK OBSERVATION
				00	01	02	03	04	
			FORTSETZUNG 4 CONTINUED 4						
100	●	01220.82.0	ZYLINDERSCHRAUBE CHEESE-HEAD SCREW	1					→ 1973 01220.00.0-W011 DAFUER/FOR THAT POS. 100A
100A		01429.82.0	ZYLINDERSCHRAUBE CHEESE-HEAD SCREW	1					1973 →
101		06700.08.0	BUEGEL FILM FEELER BRACKET	1					
102		01392.82.0	-ANSATZSCHRAUBE SHOULDER SCREW	2					
103		03411.00.0	SCHEIBE WASHER	1					
104		04607.00.0	ABSTIMMSCHEIBE ADJUSTING WASHER	-					(NB)
105	X	06700.09.1	ZENTRIERHEBEL FILM FEELER ADJUST. LEVER	1					
106		01393.82.0	FORMSCHRAUBE SHAPED SCREW	1					
107		01394.82.0	FORMSCHRAUBE SHAPED SCREW	1					
108		10251.00.0	SCHEIBE WASHER	-					(NB)
109		01402.82.0	LINSENSCHRAUBE OVAL-HEAD SCREW	1					
110		06779.00.0	STEBOLZEN STUD	1					
111		01163.85.0	FLACHKOPFSCHRAUBE PAN-HEAD SCREW	2					→ 1973
112	X	06792.00.1	WINKEL BRACKET	1	1				1969 → 1973
113		01246.85.0	FLACHKOPFSCHRAUBE PAN-HEAD SCREW	2					→ 1973
113A		01246.85.0	FLACHKOPFSCHRAUBE PAN-HEAD SCREW	3					1973 →
114	X ●	06800.71.1	KASSETTENGETRIEBE MAGAZINE MECHANISM	1	1				→ 1974; SIEHE / SEE 3.10.010
114A		06800.71.2	KASSETTENGETRIEBE MAGAZINE MECHANISM	1	1				1974 →; SIEHE / SEE 3.10.010
115	●	97475.71.0	KASSETTENGETRIEBE MAGAZINE MECHANISM	1					→ 1974; SIEHE / SEE 3.10.010
115A		97475.71.1	KASSETTENGETRIEBE MAGAZINE MECHANISM	1					1974 →; SIEHE / SEE 3.10.010
116	X	01020.82.1	SENKSCHRAUBE COUNTERSUNK SCREW	3					
117	X	06754.00.1	DECKPLATTE LOCK COVER PLATE	1					
118		10251.00.0	SCHEIBE WASHER	-					(NB)
119		10187.00.0	SCHEIBE WASHER	-					(NB)
120	X	06712.00.1	RIEBEL LOCK LEVER	1					
121		06713.00.0	SCHENKELFEDER LOCK LEVER SPRING	1					
122		01338.82.0	GEWINDESTIFT PIN	2					
			FORSETZUNG 5 CONTINUED 5						

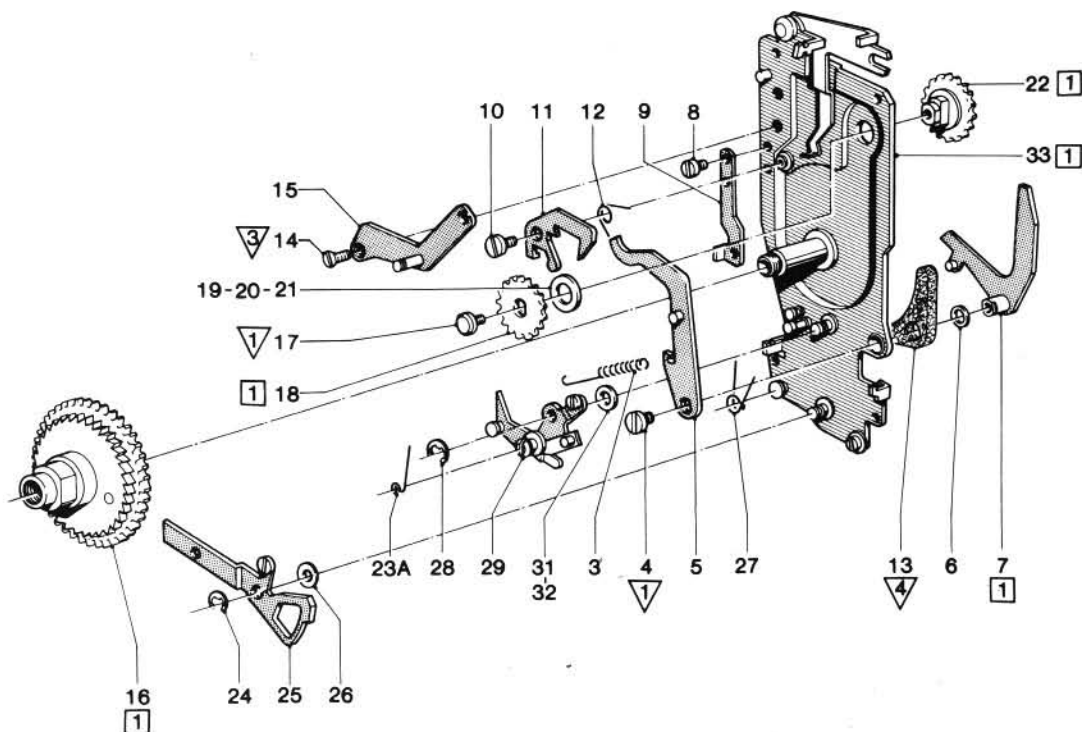


REPARATUR-HINWEISE, JUSTIERANGABEN, SCHMIERPUNKTE

REPAIR AND ADJUSTMENT INSTRUCTIONS, LUBRICATION POINTS

POS. ITEM	X K	R ●	TEIL NR PART NR	BENENNUNG DESCRIPTION	Stück pro Variante Qty-type					BEMERKUNG REMARK
					00	01	02	03	04	
123	X		01020.82.1	FORTSETZUNG 5 CONTINUED 5	4					
124	X		06700.03.1	SENKSCHRAUBE COUNTER-SUNK SCREW		1				→ 1969
124A			06789.00.0	DECKPLATTE MAGAZINE COVER PLATE		1	1		1	1969 →
125			06372.00.0	DECKPLATTE MAGAZINE COVER PLATE		1				→ 1969
126			06781.00.0	-SCHIEBER SLIDER		1				→ 1969
127			10307.00.0	-FEDERSCHEIBE SPRING WASHER		1				→ 1969
128			06782.00.0	-SPERRSCHEIBE WASHER		1				→ 1969
129			06700.13.0	-DICHTUNG SEAL		1				→ 1969
130			06786.00.0	SCHIEBER, SLIDER,	1					1969 →
131			06787.00.0	SCHENKELFEDER V-SPRING	1					1969 →
132			06787.00.0	ANSATZSCHRAUBE SHOULDER SCREW	1					1969 →
132A			06764.00.0	SCHEIBE WASHER		1				→ 1969
133			10319.00.0	SCHEIBE WASHER		1	1		1	1969 →
134			10004.00.0	SICHERUNGSSCHEIBE 2,3 C-CLAMP 2,3	1					(NB)
135			04607.00.0	ABSTIMMSCHEIBE ADJUSTING WASHER	-					(NB)
136			04608.00.0	ABSTIMMSCHEIBE ADJUSTING WASHER	-					(NB)
136A			06700.02.0	RASTHEBEL DETENT LEVER		1				→ 1969
137	K		06700.02.1	RASTHEBEL DETENT LEVER		1	1		1	1969 →
138	K		06700.01.2	KASSETTENKÖRPER MAGAZINE HOUSING		1	1			
139			97450.01.0	KASSETTENKÖRPER MAGAZINE HOUSING					1	
140			01482.85.0	-ZYLINDERSCHRAUBE CHEESE-HEAD SCREW		4	4			6
141	X		00892.82.1	-ZYLINDERSTIFT PIN		4	4			6
			06714.00.1	-WELLE SHAFT		2	2			3

06800.71.2



REPARATUR-HINWEISE, JUSTIERANGABEN, SCHMIERPUNKTE

REPAIR AND ADJUSTMENT INSTRUCTIONS, LUBRICATION POINTS

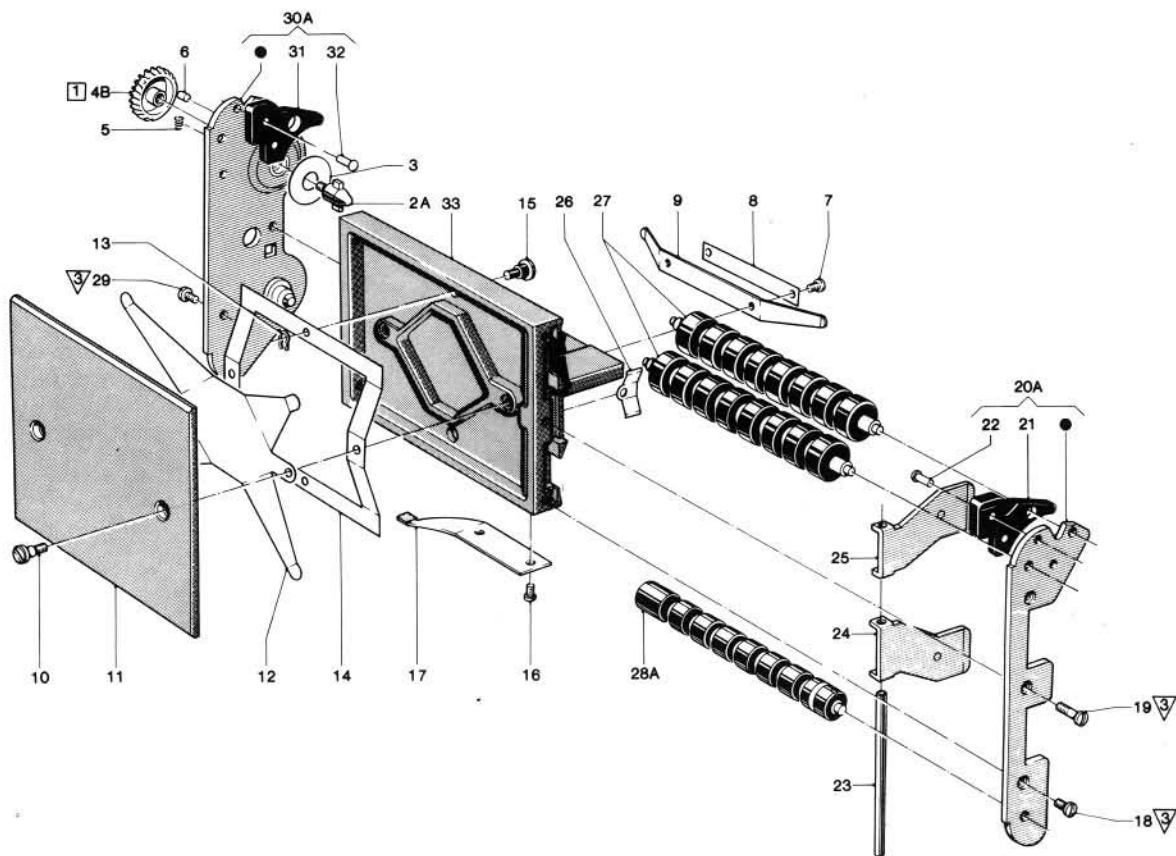
1. Pos. 7 und Pos. 5 zusammensetzen. Hilfskurve so aufsetzen, daß die tiefste Stufe und der Anlagestift von Pos. 5 zueinanderstehen. Hilfsachse einsetzen. Hilfskurve auf 2. Stufe drehen, hierbei darf der Anlagestift nicht sichtbar angehoben werden. Wird jedoch der Anlagestift sichtbar angehoben, so ist das Zweikant Pos. 5 einseitig anzustauen.
Prüfvorgang wiederholen, Pos. 4 fest anschrauben und mit ▽ sichern. Hilfskurve auf 2. Stufe stellen und Pos. 11 am runden Steg so justieren, daß die Sperrklinke von Pos. 11 ca. 0,2 mm Abstand zu Pos. 16 hat.

1. Assemble item 7 and item 5. Fit auxiliary cam so that the lowest step and the contact pin of item 5 coincide. Insert auxiliary spindle. Turn auxiliary cam to 2nd step, whereby the contact pin should not lift perceptibly. If however the contact pin lifts perceptibly, the flattened portion item 5 should be shifted on one side.
Repeat test procedure, screw item 4 in position and secure with ▽. Set auxiliary cam to 2nd step and adjust item 11 at the circular web so that the locking pawl of item 11 has a clearance of approximately 0.2 mm from item 16.

2. Pos. 33 an den Achsen mit [1] fetten.

2. Lubricate item 33 at spindles with [1].

POS. ITEM POS.	X R K ●	SACH-NR. PART-NR. NO. DE PIÈCES	BENENNUNG DESCRIPTION DÉSIGNATION	STÜCK PRO VARIANTE QTY-TYPE PIÈCES PAR VARIANTE					BEMERKUNG REMARK OBSERVATION
				00	01	02	03	04	
1	X ●	06800.71.1	KASSETTENGETRIEBE, TEILM. MAGAZINE MECHANISM, ASSY	-					→ 1974
1A		06800.71.2	KASSETTENGETRIEBE, TEILM. MAGAZINE MECHANISM, ASSY	-					1974 →
2	●	97475.71.0	KASSETTENGETRIEBE, TEILM. MAGAZINE MECHANISM, ASSY						- → 1974
2A		97475.71.1	KASSETTENGETRIEBE, TEILM. MAGAZINE MECHANISM, ASSY						- 1974 →
3		06813.00.0	ZUGFEDER SPRING	1					
4		01580.82.0	ZYLINDERSCHRAUBE CHEESE-HEAD SCREW	1					
5		06800.06.0	SCHALTHEBEL ACTUATING LEVER	1					
6		04074.00.0	UNTERLEGSCHLEIBE WASHER	-					(NB)
7	X	06800.05.3	RASTHEBEL DETENT LEVER	1					
8		01095.82.0	ZYLINDERSCHRAUBE CHEESE-HEAD SCREW	2					
9		06814.00.0	ANSCHLAGHEBEL ARREST LEVER	1					
10		01303.82.1	LINSENSCHRAUBE OVAL-HEAD SCREW	1					
11		06810.00.0	SPERRKLINKE INTERLOCKING PAWL	1					
12	X	06809.00.2	SCHENKELFEDER V-SPRING	1					
13		06840.00.0	DICHTUNG SEAL	1					
14		01107.82.0	SENKSCHEIBE COUNTERSUNK SCREW	1					
15	X	06800.04.1	LAGERPLATTE BEARING PLATE	1					
16		06800.03.0	ZAHNRADBUSHSE GEAR BUSHING	1					
17		01030.82.0	ZYLINDERSCHRAUBE CHEESE-HEAD SCREW	1					01399.00.0-W001
18	X	06805.00.1	ZAHNRAD GEAR	1					
19		03420.00.0	SCHEIBE WASHER	-					(NB)
20		03421.00.0	SCHEIBE WASHER	-					(NB)
21		03422.00.0	SCHEIBE WASHER	-					(NB)
22	●	06804.00.1	KUPPLUNGZAHNRAD ★ COUPLING GEAR	1					→ 1974 DAFUER/FOR THAT POS.22A+ VON / FROM BL.3.11.010 POS 4C
22A		06804.00.2	KUPPLUNGZAHNRAD M. NUT COUPLING GEAR	1					1974 →
23	X	06826.00.1	SCHENKELFEDER V-SPRING	1					→ 1967
23A		06826.00.2	SCHENKELFEDER V-SPRING	1			1		1967 →
24		10002.00.0	SICHERUNGSSCHLEIBE 1,5 C-CLAMP 1,5	1					
25		06800.13.0	UMSCHALTHEBEL SWITCH LEVER	1					
26		10291.00.0	SCHEIBE WASHER	-					(NB)
27		06828.00.0	SCHENKELFEDER V-SPRING	1					
28		10002.00.0	SICHERUNGSSCHLEIBE 1,5 C-CLAMP 1,5	1					
29	X	06800.11.1	SCHALTHEBEL ACTUATING LEVER	1					
30		97475.02.0	SCHALTHEBEL ACTUATING LEVER				1		
31		10291.00.0	SCHEIBE WASHER	-					(NB)
32		10292.00.0	SCHEIBE WASHER	-					(NB)
33		06800.02.0	GETRIEBEPLATTE MECHANISM PLATE	1					



REPARATUR-HINWEISE, JUSTIERANGABEN, SCHMIERPUNKTE

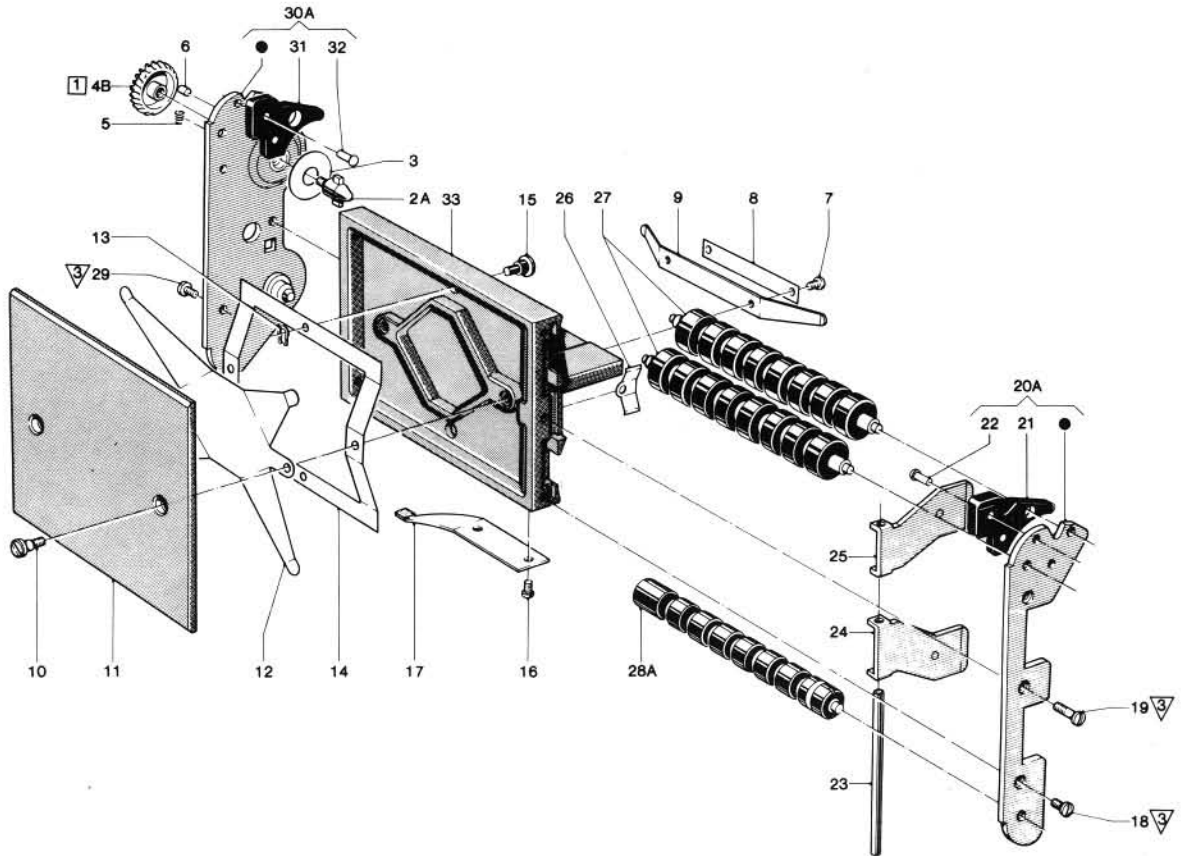
1. Pos. 1 mit Lehre auf Winkligkeit und Planlage prüfen. Pos. 30A an Stifte anlegen und gegen oberen Anschlag schieben, Pos. 20a ausrichten. Die Höhentoleranz der Pos. 27 (links-rechts) darf dann max. 0,05 mm betragen. Bei Bedarf: Pos. 30A oder Pos. 20A nacharbeiten.

REPAIR AND ADJUSTMENT INSTRUCTIONS, LUBRICATION POINTS

1. Check item 1 with gauge for angularity and planeness. Place item 30A on pins and push against upper stop, align item 20a. The vertical tolerance of item 27 (left/right) should then be a maximum of 0.05 mm. If necessary: rectify item 30A or item 20A.

POS. ITEM POS.	X R K ●	SACH-NR. PART-NR. NO. DE PIÈCES	BENENNUNG DESCRIPTION DÉSIGNATION	STÜCK PRO VARIANTE QTY-TYPE PIÈCES PAR VARIANTE					BEMERKUNG REMARK OBSERVATION
				00	01	02	03	04	
1		06900.41.0	KASSETTENEINSATZ MAGAZINE INSERT	-					→ 1970
1A	●	06900.41.1	KASSETTENEINSATZ MAGAZINE INSERT	-					1970 → 1974
1B		06900.41.2	KASSETTENEINSATZ MAGAZINE INSERT	-					1974 →
2	X	06912.00.1	FILMSCHLUESSEL FILM KEY	1					→ 1967
2A		06912.00.2	FILMSCHLUESSEL FILM KEY	1					1967 →
3		10306.00.0	SCHEIBE WASHER	1					
4	X	06916.00.1	ZAHNRAD Z = 31 GEAR Z = 31	1					→ 1967 06916.00.2-W013
4A		06916.00.2	ZAHNRAD Z = 31 GEAR Z = 31	1					1967 → 1970 06916.00.2-W013
4B	●	06916.00.3	ZAHNRAD Z = 30 ★ GEAR Z = 30	1					→ 1974 06916.00.3-W013 DAFUER/FOR THAT POS 4C + VON / FROM BL. 3.10.010 POS. 22A
4C		06916.00.4	ZAHNRAD M. NUT Z = 30 GEAR Z = 30	1					1974 → 06916.00.3-W013
5		06915.00.0	DRUCKFEDER SPRING	1					
6		06927.00.0	WALZE ROLLER	1					
7		01208.84.0	ZYLINDERSCHRAUBE CHEESE-HEAD SCREW	2					
8		06793.67.0	FIRMENSCHILD NAME PLATE	1					
9		06919.00.0	BLATTFEDER FLAT SPRING	1					
10		01391.84.0	ANSATZSCHRAUBE SHOULDER SCREW	2					
11	X	06920.00.1	FILMANDRUCKPLATTE PRESSURE PLATE	1					
12		08802.00.0	DRUCKFEDER PRESSURE PLATE SPRING	1					
13		10051.86.0	SICHERUNGSRING 2 RING 2	2					
14		06922.00.0	ANDRUCKFEDER PRESSURE PLATE	1					
15		06921.00.0	DRUCKBOLZEN PRESSURE PIN	2					
16		01208.84.0	ZYLINDERSCHRAUBE CHEESE-HEAD SCREW	2					
17	X	06900.08.1	HALTEFEDER RETAINING SPRING	1					
18		01476.84.0	LINSENSCHRAUBE OVAL-HEAD SCREW	2					
19		01029.84.0	LINSENSCHRAUBE OVAL-HEAD SCREW	1					
20	X	06900.06.1	SEITENWAND, RECHTS SIDE PANEL, RIGHT	1					→ 1970 W-SK-2688
20A		06900.06.2	SEITENWAND, RECHTS SIDE PANEL, RIGHT	1					1970 → W-SK-2688
21	A	06929.00.1	-SEITENFUEHRUNG, RECHTS SIDE GUIDE, RIGHT	1					
22		00552.00.0	-SENKNIET RIVET	2					
23		06908.00.0	ACHSE SHAFT	1					
24	X	06900.05.1	SPULENKLAPPE, UNTEN SPOOL HOLDER FLAP, LOWER	1					
25	X	06900.04.1	SPULENKLAPPE, OBEN SPOOL HOLDER FLAP, UPPER	1					

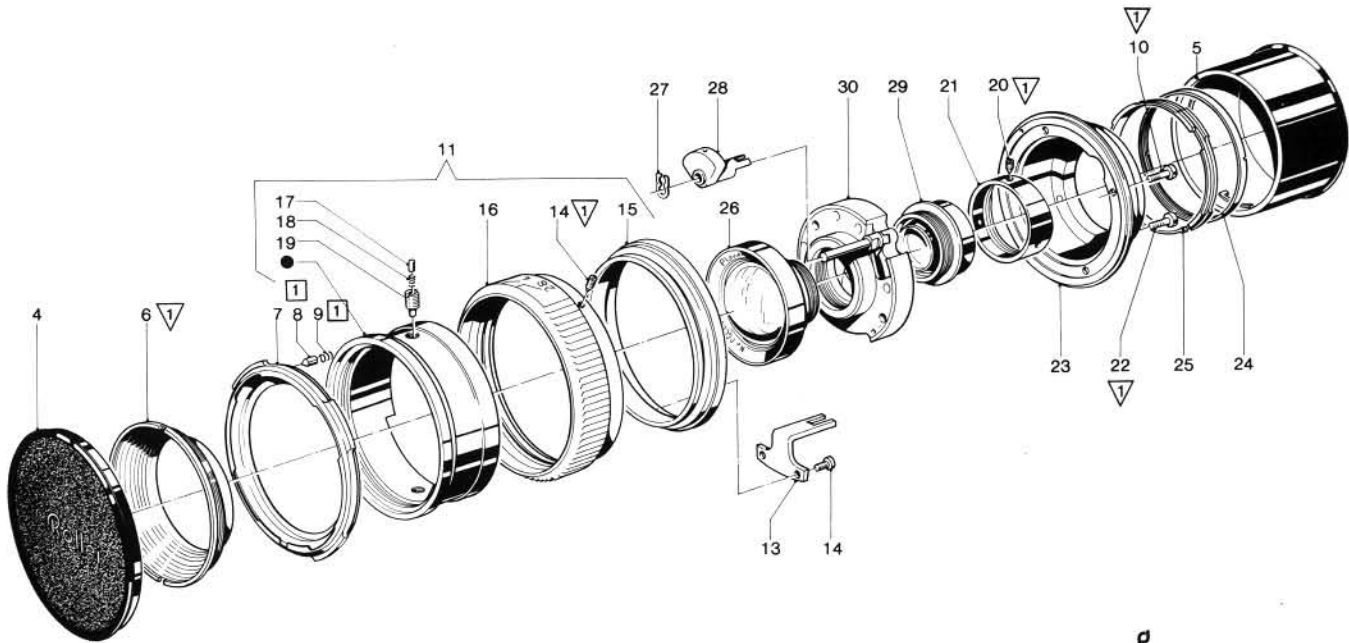
FORTSETZUNG 1
CONTINUED 1



REPARATUR-HINWEISE, JUSTIERANGABEN, SCHMIERPUNKTE

REPAIR AND ADJUSTMENT INSTRUCTIONS, LUBRICATION POINTS

POS. ITEM POS.	X R K ●	SACH-NR. PART-NR. NO. DE PIÈCES	BENENNUNG DESCRIPTION DÉSIGNATION	STÜCK PRO VARIANTE QTY-TYPE PIÈCES PAR VARIANTE					BEMERKUNG REMARK OBSERVATION
				00	01	02	03	04	
			FORTSETZUNG 1 CONTINUED 1						
26		06907.00.0	BLATTFEDER FLAT SPRING	1					
27		06900.07.0	WALZE, OBEN ROLLE, UPPER	2					
28		06900.03.0	WALZE, UNTEN ROLLER, LOWER	1				→ 1970	
28A		06900.09.0	WALZE, UNTEN ROLLER, LOWER	1				1970 →	
29		01476.84.0	LINSENSCHRAUBE OVAL-HEAD SCREW	3					
30	X	06900.01.3	SEITENWAND LINKS SIDE PANEL, LEFT	1				→ 1970	W-SK-2688
30A		06900.01.4	SEITENWAND, LINKS SIDE PANEL, LEFT	1				1970 →	W-SK-2688
31	A	06928.00.1	-SEITENFUEHRUNG, LINKS SIDE GUIDE, LEFT	1					
32		00552.00.0	-SENKNIET RIVET	2					
33		06901.00.0	EINSATZ-ZWISCHENSTUECK INSERT SPACER	1					



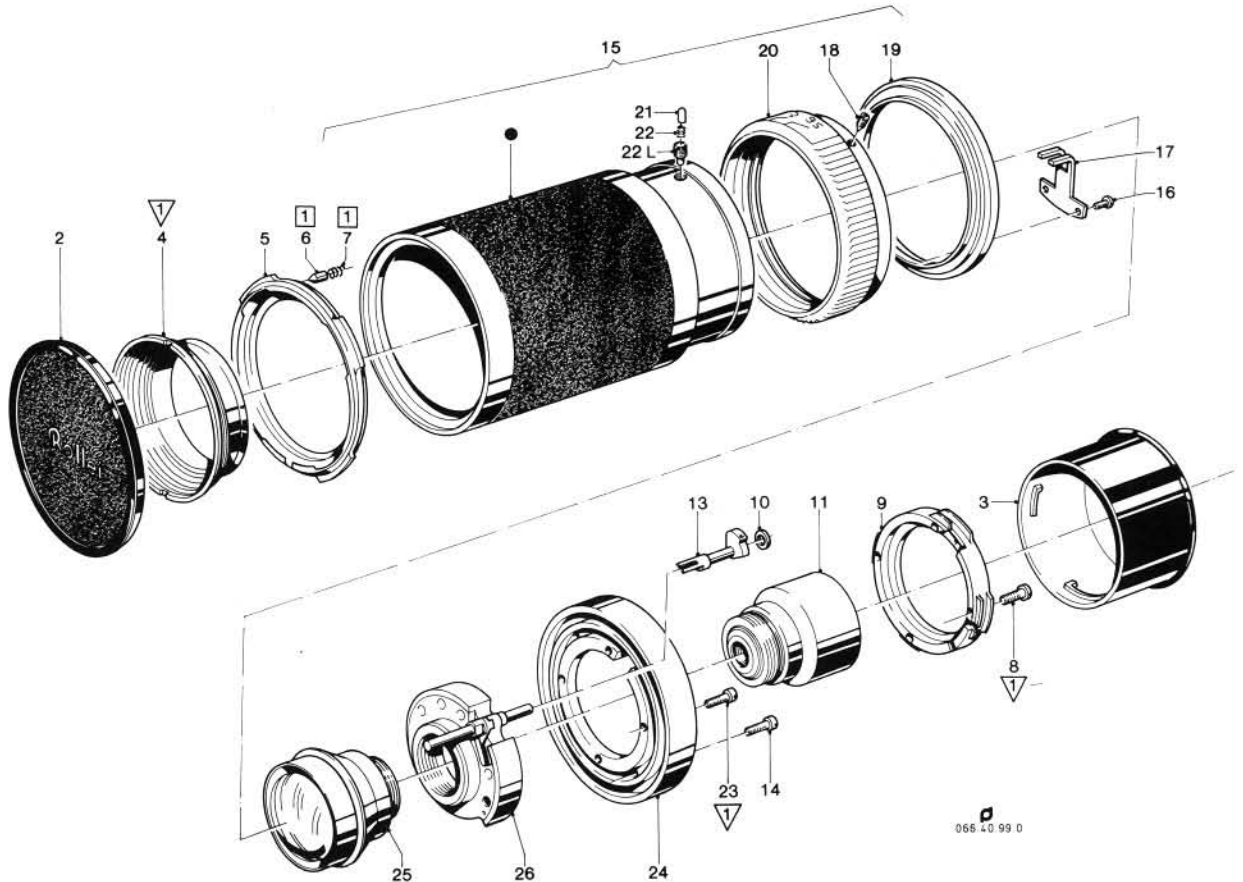
REPARATUR-HINWEISE, JUSTIERANGABEN, SCHMIERPUNKTE

REPAIR AND ADJUSTMENT INSTRUCTIONS, LUBRICATION POINTS

1. Beim Einfließenlassen des Lösungsmittels an Pos. 6 das Objektiv schräg halten, damit Aceton oder Spiritus nicht in das Objektiv läuft.
2. An Pos. 26 nur vordere und Pos. 29 nur hintere und die beiden Blendenraum-Linsenflächen mit Haarpinsel oder Lederwischer reinigen. Weitere Demontage nicht zulässig.
3. Pos. 28: Segment darf nicht von der Gabel getrennt werden, da sonst kameraseitige Blendensteuerung nicht mehr justiert ist.
4. An Pos. 21 muß die tiefste Stelle der Abfräsung am Abdeckring mit dem weißen Index fluchten.
5. Höhenspiel mit 'Pos. 27 erst einstellen, wenn Pos. 23 montiert ist.
- 6.1. Pos. 30 mit Schlagprüfgerät prüfen.
Rundlauf: zulässige Mittenversetzung 0,015 mm
Planlauf: zulässiger Schlag 0,015 mm
- 6.2. Pos. 11 und Pos. 30 mit Lehre bei Blendenstellung 8 prüfen (Lamellen müssen leicht am Hilfsdorn schleifen). Bei Bedarf: Pos. 15 verdrehen bis Blendendurchmesser stimmt.

1. When pouring solvent on to item 6 hold the lens at an angle so that acetone or alcohol do not run into the lens.
2. On item 26 only clean the front and item 29 only the rear and the two diaphragm compartment lens surfaces with a camel hair brush or wash leather. Further disassembly is not permissible.
3. Item 28: the segment should not be separated from the fork as otherwise diaphragm control on the camera side can no longer be adjusted.
4. On item 21 the lowest point of the chamfer on the cover ring should line up with the white index mark.
5. Only adjust vertical play with item 27 after item 20 has been assembled.
- 6.1 Check item 30 with concentricity test instrument. Concentricity: maximum permissible centre displacement 0.015 mm.
Planeness: maximum permissible out-of-truth 0.015 mm.
- 6.2 Check item 11 and item 30 with gauge by aperture 8 must lightly contact the auxiliary mandrell). If necessary: turn item 15 until aperture diameter is correct.

POS. ITEM POS.	X R K ●	SACH-NR. PART-NR. NO. DE PIÈCES	BENENNUNG DESCRIPTION DÉSIGNATION	STÜCK PRO VARIANTE QTY-TYPE PIÈCES PAR VARIANTE					BEMERKUNG REMARK OBSERVATION
				00	01	02	03	04	
1	●	06610.99.0	PLANAR 2,8/80	-					→ 1974
2	●	06610.99.1 01	PLANAR 2,8/80 PLANAR 2,8/80 HFT	-					(WW)1974 →
3	●	06610.99.1 02	PLANAR 2,8/80 HFT ROLLEI-HFT 2,8/80	-					(WW)1974 →
4	●	06601.99.0	ROLLEI-HFT 2,8/80 SCHUTZDECKEL. VORN R6	1					
5		06602.99.0	FRONT LENS CAP R6 SCHUTZDECKEL. HINTEN	1					
6		10 20 85-0024	REAR LENS CAP ABDECKRING	1					10 41 54-0000 904
7		10 20 85-0023	COVER RING FILTERBAJONETTRING R6	1					
8		08638.00.0	FILTER BAYONET RING R6 RASTHUELSE	4					
9		04336.00.0	CLINCK STOP BUSHING DRUCKFEDER	4					
10		10 20 85-0025	SPRING ZYLINDERSCHRAUBE	4					
11	●		CHEESE-HEAD SCREW BLENDESTELLGRUPPE	1					102085-0000 918.
12		01087.82.0	DIAPHRAGM. ASSY -LINSENSCHRAUBE	2					
13		10 20 85-0021	OVAL HEAD SCREW -ANSCHLAGWINKEL	1					
14		016000-0007 030	STOP BRACKET -GEWINDESTIFT	4					
15		10 20 85-0015	RETAINING PIN -ZWISCHENRING	1					
16		10 20 85-0014 010	INTERMEDIATE RING -BLENDENDREHRING	1					
17		10 20 85-0020	DIAPHRAGM WASHER -RASTSTIFT	1					
18		30 14 43-0011	DETENT PIN -DRUCKFEDER	1					
19		10 20 85-0017	SPRING -GEWINDEBUCHSE	1					
20		M 1.4X1X0.6	THREADED BUSH GEWINDESTIFT	3					→ 1971
20A		02156.00.0	RETAINING PIN GEWINDESTIFT	3					1971 →
21		10 20 85-0032	RETAINING PIN ABDECKRING	1					
22		030 000-0006 140	COVER RING ZYLINDERSCHRAUBE	4					
23	●	10 20 85-0011	CHEESE-HEAD SCREW OBJEKTIVROHR	1					
24		10 20 85-0013	LENS CARRIER PIPE GEWINDERING	1					
25		10 20 85-0012	THREADED RING BAJONETT	1					
26	●	10 20 85-8001	BAYONET VORDERGLIED	1					REP / REPAIR FA ROLLEI
27		10051.86.0	FRONT LENS SPANNRING 2	1					
28	●	10 20 85-0030	RING 2 SEGMENT MIT GABEL	1					
29	●	10 20 85-8002	SEGMENT WITH FORK HINTERGLIED	1					REP / REPAIR FA ROLLEI
30		C-EK-4010-200 16901.01.0	REAR LENS BLENDENGRUPPE	1					L-30034+ L-30034/003
			DIAPHRAGM. ASSY						



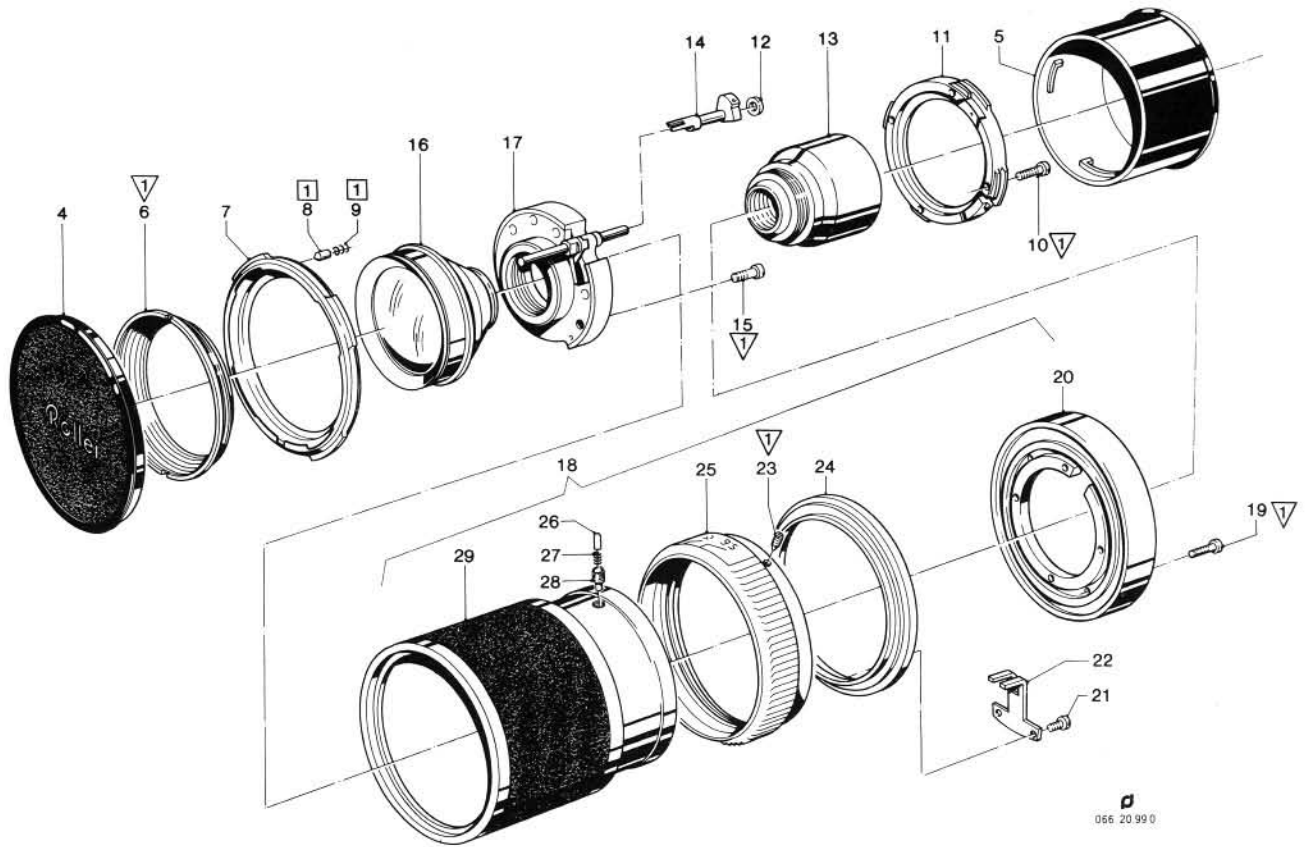
REPARATUR-HINWEISE, JUSTIERANGABEN, SCHMIERPUNKTE

REPAIR AND ADJUSTMENT INSTRUCTIONS, LUBRICATION POINTS

1. Beim Einfließenlassen des Lösungsmittels an Pos 4 das Objektiv schräghalten, damit Aceton oder Spiritus nicht in das Objektiv läuft.
2. An Pos. 25 nur vordere und Pos. 11 nur hintere und die beiden Blendenraum-Linsenflächen mit Haarpinsel oder Lederwischer reinigen. Weitere Demontage nicht zulässig.
3. Pos. 13: Segment darf nicht von der Gabel getrennt werden, da sonst kameraseitige Blendensteuerung nicht mehr justiert ist.
4. Pos. 12 in Pos. 11 mit ▽ sichern.
- 5.1. Pos. 26 mit Schlagprüfgerät prüfen.
Rundlauf: zulässige Mittenversetzung 0,015 mm.
Planlauf: zulässiger Schlag 0,015 mm.
- 5.2. Pos. 15 und Pos. 26 mit Lehre bei Blendenstellung 11 prüfen. (Lamellen müssen leicht am Hilfsdorn schleifen). Bei Bedarf: Pos. 19 verdrehen bis Blendendurchmesser stimmt.

1. When pouring solvent on to item 4 hold the lens at an angle so that acetone or alcohol do not run into the lens.
2. On item 25 only clean the front and item 11 on the rear and the two diaphragm compartment lens surfaces with a camel hair brush or wash leather. Further disassembly is not permissible.
3. Item 13: the segment should not be separated from the fork as other wise diaphragm control on the camera side can no longer be adjusted.
4. Secure item 12 in item 11 with ▽.
- 5.1 Check item 26 with concentricity test instrument. Concentricity: maximum permissible centre displacement 0.015 mm.
Planeness: maximum permissible out-of-truth 0.015 mm.
- 5.2 Check item 15 and item 26 with gauge by aperture 11 (blades must lightly contact the auxiliary mandrell). If necessary: turn item 19 until aperture diameter is correct.

POS. ITEM POS.	X R K ●	SACH-NR. PART-NR. NO. DE PIÈCES	BENENNUNG DESCRIPTION DÉSIGNATION	STÜCK PRO VARIANTE QTY-TYPE PIÈCES PAR VARIANTE					BEMERKUNG REMARK OBSERVATION
				00	01	02	03	04	
1	●	06640.99.0	S-PLANAR 5,6/120	-					
2	●	06601.99.0	S-PLANAR 5,6/120 SCHUTZDECKEL. VORN R 6	1					
3	●	06602.99.0	FRONT LENS CAP R 6 SCHUTZDECKEL. HINTEN	1					
4		10 77 09-0011	REAR LENS CAP ABDECKRING	1					10 41 54-0000 904
5		10 20 85-0023	COVER RING FILTERBAJONETTRING R 6	1					
6		08638.00.0	FILTER BAYONET RING R 6 RASTHUELSE	4					
7		04336.00.0	CLINCK STOP BUSHING DRUCKFEDER	4					
8		030000-0006 140	SPRING ZYLINDERSCHRAUBE	4					
9		10 10 55-0012	CHEESE HEAD SCREW ANSCHLUSSBAJONETT	1					
10	●	10 10 55-0016	CONNECT BAYONET SCHEIBE	1					
11	●	10 77 09-8002	WASHER HINTERGLIED	1					REP / REPAIR FA.ROLLEI
12		10 77 03-0011	REAR LENS -BLENDE	1					
13	●	10 10 55-0011	SHEET SEGMENT MIT GABEL	1					
14		01691.00.0	SEGMENT WITH FORK ZYLINDERSCHRAUBE	4					
15	●		CHEESE-HEAD SCREW BLENDESTELLGRUPPE	1					107709-0000 907. FUER BLENDE 11
16		01087.82.0	DIAPHRAGM. ASSY -LINSENSCHRAUBE	2					
17		10 10 55-0033	OVAL-HEAD SCREW -ANSCHLAGWINKEL	1					
18		016000-0007 030	STOP BRACKET -GEWINDESTIFT	4					
19		10 20 85-0015	RETAINING PIN -ZWISCHENRING	1					
20		10 20 85-0014 050	INTERMEDIATE RING -BLENDENRING	1					
21		10 20 85-0020	DIAPHRAGM WASHER -RASTSTIFT	1					
22		30 14 43-0011	DETENT PIN -DRUCKFEDER	1					
22L		10 20 85-0017	SPRING -GEWINDEBUCHSE	1					
23		016000-0006 130	THREADED BUSH ZYLINDERSCHRAUBE	4					
24	●		CHEESE-HEAD SCREW OBJEKTIVROHR	1					
25	●	10 77 09-8001	LENS CARRIER PIPE VORDERGLEID	1					REP / REPAIR FA.ROLLEI
26		C-EK -4010-200	FRONT LENS BLENDENGRUPPE	1					L-30034 + L-30034/003
			DIAPHRAGM. ASSY						



066 20 99 0

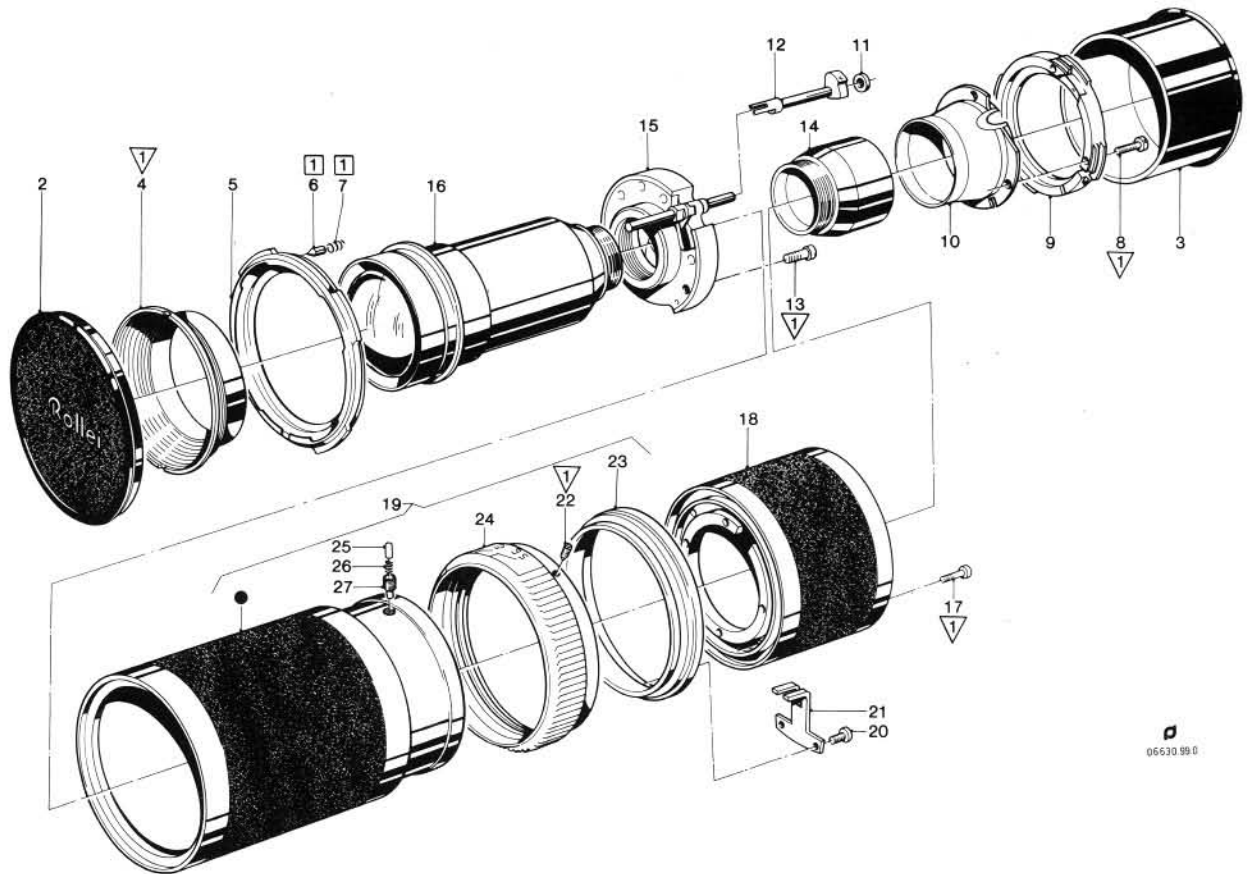
REPARATUR-HINWEISE, JUSTIERANGABEN, SCHMIERPUNKTE

REPAIR AND ADJUSTMENT INSTRUCTIONS, LUBRICATION POINTS

1. Beim Einfließenlassen des Lösungsmittels an Pos. 6 das Objektiv schräghalten, damit Aceton oder Spiritus nicht in das Objektiv läuft.
2. An Pos. 16 nur vordere und Pos. 13 nur hintere und die beiden Blendenraum-Linsenflächen mit Haarpinsel oder Lederwischer reinigen. Weitere Demontage nicht zulässig.
3. Pos. 14: Segment darf nicht von der Gabel getrennt werden, da sonst kameraseitige Blendensteuerung nicht mehr justiert ist.
- 4.1. Pos. 17 mit Schlagprüfgerät prüfen.
Rundlauf: zulässige Mitterversetzung 0,015 mm
Planlauf: zulässiger Schlag 0,015 mm
- 4.2. Pos. 17 und Pos. 18 mit Lehre bei Blendenstellung 11 prüfen. (Lamellen müssen leicht am Hilfsdorn schleifen). Bei Bedarf: Pos. 24 verdrehen bis Blendendurchmesser stimmt.

1. When pouring solvent on to item 6 hold the lens at an angle so that acetone or alcohol do not run into the lens.
2. On item 16 only clean the front and item 13 only the rear and the two diaphragm compartment lens surfaces with a camel hair brush or wash leather. Further disassembly is not permissible.
3. Item 14: the segment should not be separated from the fork as otherwise diaphragm control on the camera side can no longer be adjusted.
- 4.1 Check item 17 with concentricity test instrument. Concentricity: maximum permissible centre displacement 0.015 mm. Planeness: maximum permissible out-of-truth 0.015 mm.
- 4.2 Check item 17 and item 18 with gauge by aperture 11 (blades must lightly contact the auxiliary mandrell). If necessary: turn item 24 until aperture diameter is correct.

POS. ITEM POS.	X R K ●	SACH-NR. PART-NR. NO. DE PIÈCES	BENENNUNG DESCRIPTION DÉSIGNATION	STÜCK PRO VARIANTE QTY-TYPE PIÈCES PAR VARIANTE					BEMERKUNG REMARK OBSERVATION
				00	01	02	03	04	
1	●	06620.99.0	SONNAR 4/150	-					→ 1974
2	●	06620.99.0 01	SONNAR 4/150 SONNAR 4/150 HFT	-					(WW)1974 →
3	●	06620.99.0 02	ROLLEI-HFT 4/150 ROLLEI-HFT 4/150	-					(WW)1974 →
4	●	06601.99.0	SCHUTZDECKEL, VORN R 6 FRONT LENS CAP R 6	1					
5	●	06602.99.0	SCHUTZDECKEL, HINTEN REAR LENS CAP	1					
6		10 10 55-0014	ABDECKRING COVER RING	1					10 41 54-0000 904
7		10 20 85-0023	FILTERBAJONETTRING R 6 FILTER BAYONET RING R 6	1					
8		08638.00.0	RASTHUELSE CLINCK STOP BUSHING	4					
9		04336.00.0	DRUCKFEDER SPRING	4					
10		030000-0006 140	ZYLINDERSCHRAUBE CHEESE HEAD SCREW	4					
11		10 10 55-0012	ANSCHLUSSBAJONETT CONNECT BAYONET	1					
12	●	10 10 55-0016	SCHEIBE WASHER	1					
13	●	10 10 55-8012	HINTERGLIED REAR LENS	1					REP / REPAIR FA. ROLLEI
14	●	10 10 55-0011	SEGMENT MIT GABEL SEGMENT WITH FORK	1					
15			ZYLINDERSCHRAUBE CHEESE-HEAD SCREW	4					
16	●	10 10 55-8011	VORDERGLIED FRONT LENS	1					REP / REPAIR FA. ROLLEI
17		C-EK -4010-200	BLENDENGRUPPE DIAPHRAGM ASSY	1					L-30034+ L-30034/003
18	●	10 10 55-9002	BLENDENSTELLGRUPPE DIAPHRAGM. ASSY	1					101055-0000 906
19		01691.00.0	-ZYLINDERSCHRAUBE CHEESE HEAD SCREW	4					
20	●	10 10 55-0032	-OBJEKTIVROHR LENS CARRIER PIPE	1					
21		01087.82.0	-LINSENSCHRAUBE OVAL-HEAD SREW	2					
22		10 10 55-0033	-ANSCHLAGWINKEL STOP BRACKET	1					
23		016000-0007 030	-GEWINDESTIFT RETAINING PIN	4					
24		10 20 85-0015	-ZWISCHENRING INTERMEDIATE RING	1					
25		10 20 85-0014 020	-BLENDENDREHRING DIAPHRAGM WASHER	1					
26		10 20 85-0020	-RASTSTIFT DETENT PIN	1					
27		30 14 43-0011	-DRUCKFEDER SPRING	1					
28		10 20 85-0017	-GEWINDEBUCHSE THREADED BUSH	1					
29		10 10 55-0038	-BELEDERUNG LEATHER COVRING	1					



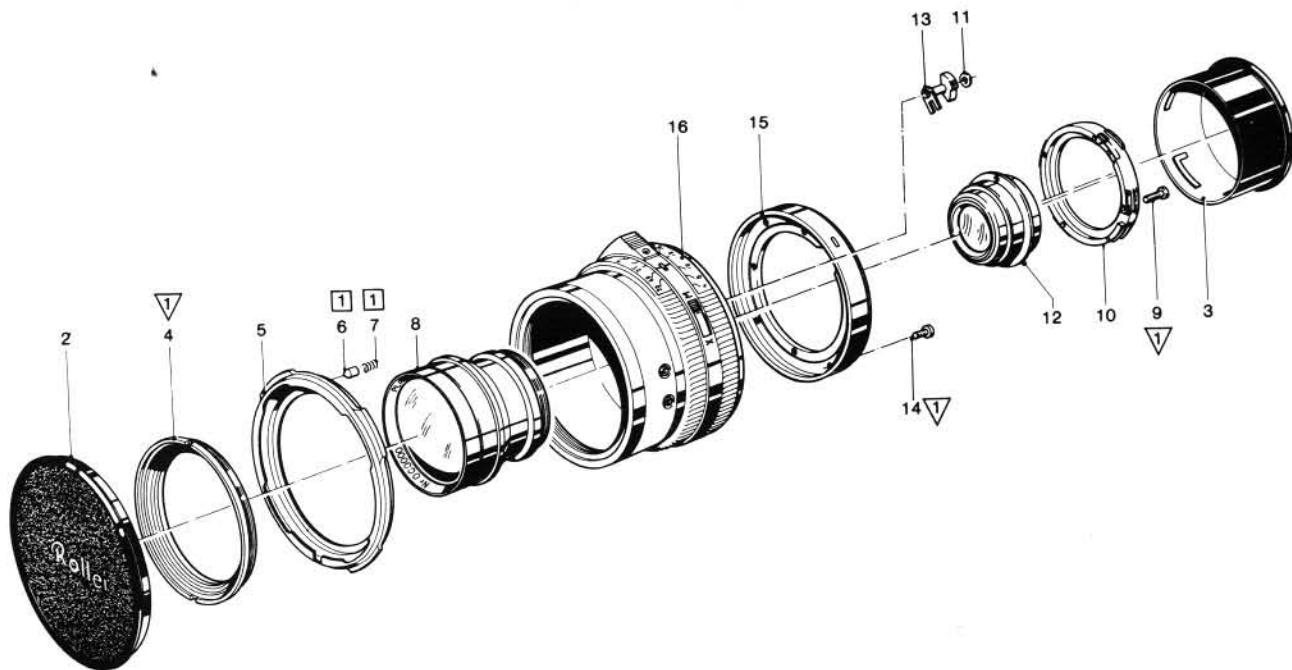
REPARATUR-HINWEISE, JUSTIERANGABEN, SCHMIERPUNKTE

REPAIR AND ADJUSTMENT INSTRUCTIONS, LUBRICATION POINTS

1. Beim Einfließenlassen des Lösungsmittels an Pos. 4 das Objektiv schräghalten, damit Aceton oder Spiritus nicht in das Objektiv läuft.
2. An Pos. 16 nur vordere und Pos. 14 nur hintere und die beiden Blendenraum-Linsenflächen mit Haarpinsel oder Lederwischer reinigen. Weitere Demontage nicht zulässig.
3. Pos. 12: Segment darf nicht von der Gabel getrennt werden, da sonst kameraseitige Blendensteuerung nicht mehr justiert ist.
- 4.1. Pos. 15 mit Schlagprüfgerät prüfen.
Rundlauf: zulässige Mittenversetzung 0,015 mm
Planlauf: zulässiger Schlag 0,015 mm
- 4.2. Pos. 15 und 19 mit Lehre bei Blendenstellung 16 prüfen (Lamellen müssen leicht am Hilfsdorn schleifen). Bei Bedarf: Pos 23 verdrehen bis Blendendurchmesser stimmt.

1. When pouring solvent on to item 4 hold the lens at an angle so that acetone or alcohol do not run into the lens.
2. On item 16 only clean the front and item 14 only the rear and the two diaphragm compartment lens surfaces with a camel hair brush or wash leather. Further disassembly is not permissible.
3. Item 12: the segment should not be separated from the fork as otherwise diaphragm control on the camera side can no longer be adjusted.
- 4.1 Check item 15 with concentricity test instrument. Concentricity: maximum permissible centre displacement 0,015 mm.
Planeness: maximum permissible out-of-truth 0.015 mm.
- 4.2 Check item 15 and item 19 with gauge by aperture 16 (blades must lightly contact the auxiliary mandrell). If necessary: turn item 23 until aperture diameter is correct.

POS. ITEM POS.	X R K ●	SACH-NR. PART-NR. NO. DE PIÈCES	BENENNUNG DESCRIPTION DÉSIGNATION	STÜCK PRO VARIANTE QTY-TYPE PIÈCES PAR VARIANTE					BEMERKUNG REMARK OBSERVATION
				00	01	02	03	04	
1	●	06630.99.0	SONNAR 5,6/250						
2	●	06601.99.0	SONNAR 5,6/250 SCHUTZDECKEL, VORN R6	1					
3	●	06602.99.0	FRONT LENS CAP R6 SCHUTZDECKEL, HINTEN	1					
4		10 10 56-0012	REAR LENS CAP ABDECKRING	1					10 41 54-0000 904
5		10 20 85-0023	COVER RING FILTERBAJONETTRING R6	1					
6		08638.00.0	FILTER BAYONET RING R6 RASTHUELSE	4					
7		04336.00.0	CLINCK STOP BUSHING DRUCKFEDER	4					
8		030000-0006 140	SPRING ZYLINDERSCHRAUBE	4					
9		10 10 55-0012	CHEESE-HEAD SCREW ANSCHLUSSBAJONETT	1					
10		10 10 56-0014	CONNECT BAYONET ABDECKRING	1					
11	●	10 10 55-0016	COVER RING SCHEIBE	1					
12	●	10 10 55-0011	WASHER SEGMENT MIT GABEL	1					
13		030000-0006 140	SEGMENT WITH FORK ZYLINDERSCHRAUBE	4					
14	●	10 10 56-8002	CHEESE-HEAD SCREW HINTERGLIED	1					10 10 56-0000 903
15		C-EK -4010-200	REAR LENS BLENDENGRUPPE	1					REP / REPAIR FA. ROLLEI L-30034+ L-30034/003
16	●	10 10 56-8001	DIAPHRAGM, ASSY VORDERGLIED	1					REP / REPAIR FA. ROLLEI
17		01691.00.0	FRONT LENS ZYLINDERSCHRAUBE	4					
18		10 10 56-9002	CHEESE-HEAD SCREW OBJEKTIVROHR	1					
19	●		LENS CARRIER PIPE BLENDENSTELLGRUPPE	1					101056-0000 907.
20		01087.82.0	DIAPHRAGM, ASSY -LINSENSCHRAUBE	2					
21		10 10 55-0033	OVAL-HEAD SREW -ANSCHLAGWINKEL	1					
22		016000-0007 030	STOP BRACKET -GEWINDESTIFT	4					
23		10 20 85-0015	RETAINING PIN -ZWISCHENRING	1					
24		10 20 85-0014 030	INTERMEDIATE RING -BLENDENDREHRING	1					
25		10 20 85-0020	DIAPHRAGM WASHER -RASTSTIFT	1					
26		30 14 43-0011	DETENT PIN -DRUCKFEDER	1					
27		10 20 85-0017	SPRING -GEWINDEBUCHSE	1					
			THREADED BUSH						



06680.99.0

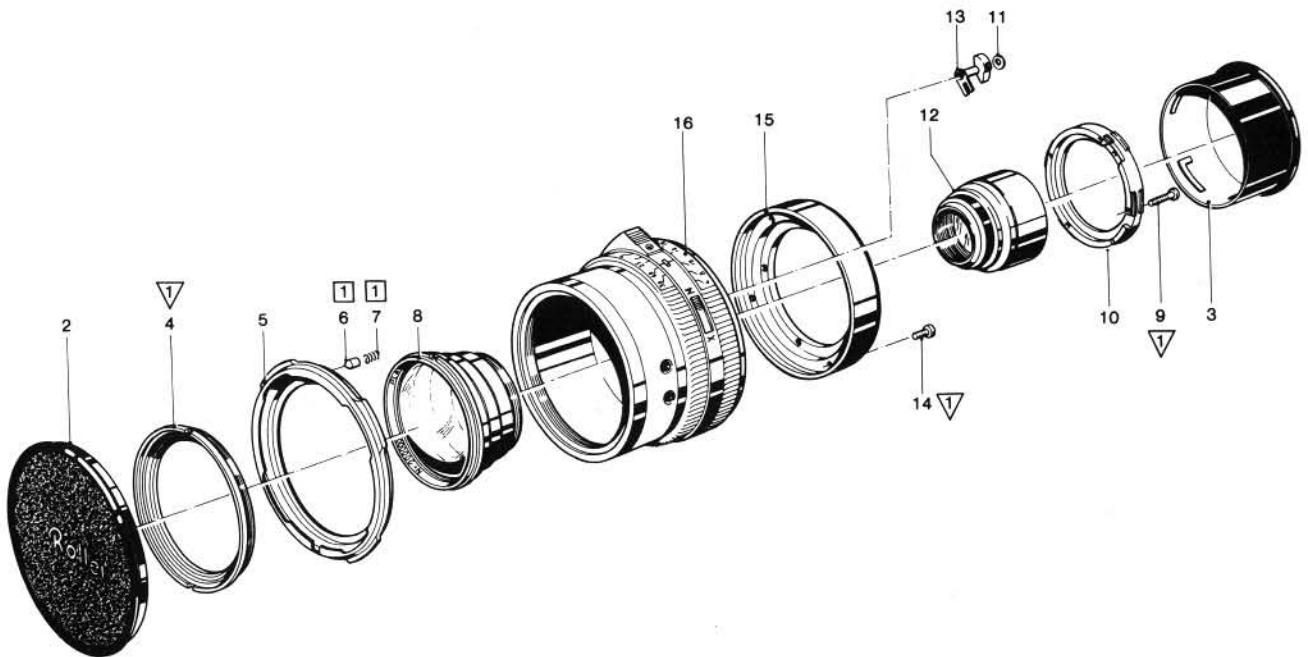
REPARATUR-HINWEISE, JUSTIERANGABEN, SCHMIERPUNKTE

1. Beim Einfließenlassen des Lösungsmittels an Pos. 4 das Objektiv schräghalten, damit Aceton oder Spiritus nicht in des Objektiv läuft.
2. An Pos. 8 nur vordere und Pos. 12 nur hintere und die beiden Blendenraum-Linsenflächen mit Haarpinsel oder Lederwischer reinigen. Weitere Demontage nicht zulässig.
3. Pos. 13: Segment darf nicht von der Gabel getrennt werden, da sonst kameraseitige Blendensteuerung nicht mehr justiert ist.
4. Pos. 15: Anlagemaß prüfen. Pos. 15 durch abdrehen oder unterlegen einer Ringfolie abstimmen.

REPAIR AND ADJUSTMENT INSTRUCTIONS, LUBRICATION POINTS

1. When pouring solvent on to item 4 hold the lens at an angle so that acetone or alcohol do not run into the lens.
2. On item 8 only clean the front and item 12 only the rear and the two diaphragm compartment lens surfaces with a camel hair brush or wash leather. Further disassembly is not permissible.
3. Item 13: the segment should not be separated from the fork as otherwise diaphragm control on the camera side can no longer be adjusted.
4. Item 15: Check optical register. Correct item 15 by skimming or fitting a shim.

POS. ITEM	X K	R ●	TEIL NR PART NR	BENENNUNG DESCRIPTION	Stück pro Variante Qty-type						BEMERKUNG REMARK
					00	01	02	03	04	05	
1	●		06680.99.0	DISTAGON 4/80 MIT VERSCHLUSS	-						
2	●		06601.99.0	DISTAGON 4/80 WITH SHUT	1						
3	●		06602.99.0	SCHUTZDECKEL, VORN R VI	1						
4			10 41 76-0010	FRONT LENS CAP R VI	1						
5			10 20 85-0023	SCHUTZDECKEL, HINTEN	1						
6			08638.00.0	REAR LENS CAP	4						10 41 54-0000 904
7			04336.00.0	VORSCHRAUBRING	4						
8	●		10 41 76-8005	FRONT SCREW WASHER	1						
9			030 000-0006 140	FILTERBAJONETT R VI	4						REP/REPAIR 10 41 76-8005 914 Fa.ROLLEI
10			10 10 55-0012	FILTER BAYONET R VI	1						
11	●		10 10 55-0016	RASTHÜLSE	1						
12	●		10 41 76-8006	CLINCK STOP BUSHING	1						
13	●		10 10 55-0011	DRUCKFEDER	1						
14			016 000-0006 125	SPRING	4						
15	●		10 41 76-0011	VORDERGLIED	1						
16	●		CS -1210-277A	FRONT LENS	1						
				ZYLINDERSCHRAUBE	1						
				CHEESE-HEAD SCREW	1						
				ANSCHLUSSBAJONETT	1						
				CONNECT BAYONET	1						
				SCHEIBE	1						
				WASHER	1						
				HINTERGLIED	1						
				REAR LENS	1						REP/REPAIR 10 41 76-8006 913 Fa.ROLLEI
				SEGMENT MIT GABEL	1						
				SEGMENT WITH FORK	1						
				ZYLINDERSCHRAUBE	4						
				CHEESE-HEAD SCREW	4						
				ANPASSUNG	1						
				ADAPTOR	1						
				SYNCHRO - COMPUR O-MX	1						
				SYNCHRO - COMPUR O-MX	1						SIEHE / SEE COMPUR-REP.ANL.



06690 99 0

REPARATUR-HINWEISE, JUSTIERANGABEN, SCHMIERPUNKTE

REPAIR AND ADJUSTMENT INSTRUCTIONS, LUBRICATION POINTS

1. Beim Einfließenlassen des Lösungsmittels an Pos. 4 das Objektiv schräghalten, damit Aceton oder Spiritus nicht in das Objektiv läuft.
2. An Pos. 8 nur vordere und Pos. 12 nur hintere und die beiden Blendenraum-Linsenflächen mit Haarpinsel oder Lederwischer reinigen. Weitere Demontage nicht zulässig.
3. Pos. 13: Segment darf nicht von der Gabel getrennt werden, da sonst kameraseitige Blendensteuerung nicht mehr justiert ist.

1. When pouring solvent on to item 4 hold the lens at an angle so that acetone or alcohol do not run into the lens.
2. On item 8 only clean the front and item 12 only the rear and the two diaphragm compartment lens surfaces with a camel hair brush or wash leather. Further disassembly is not permissible.
3. Item 13: the segment should not be separated from the fork as otherwise diaphragm control on the camera side can no longer be adjusted.

POS. ITEM	X K	R ●	TEIL NR PART NR	BENENNUNG DESCRIPTION	Stück pro Variante Qty-type						BEMERKUNG REMARK
					00	01	02	03	04	05	
1	●		06690.99.0	SONNAR 4/150 MIT VERSCHLUSS	-						
2	●		06601.99.0	SONNAR 4/150 WITH SHUT SCHUTZDECKEL, VORN R VI	1						
3	●		06602.99.0	FRONT LENS CAP R VI SCHUTZDECKEL, HINTEN	1						
4			10 10 66-0010	REAR LENS CAP VORSCHRAUBRING	1						10 41 54-0000 904
5			10 20 85-0023	FRONT SCREW WASHER FILTERBAJONETT R VI	1						
6			08638.00.0	FILTER BAYONET R VI RASTHÜLSE	4						
7			04336.00.0	CLINK STOP BUSHING DRUCKFEDER	4						
8	●		10 10 66-8005	SPRING VORDERGLIED	1						10 10 66-8005 907
9			030 000-0006 140	FRONT LENS ZYLINDERSCHRAUBE	4						REP/REPAIR FA.ROLLEI
10			10 10 55-0012	CHEESE-HEAD SCREW ANSCHLUSSBAJONETT	1						
11	●		10 10 55-0016	CONNECT BAYONET SCHEIBE	1						
12	●		10 10 55-8002	WASHER HINTERGLIED	1						
13	●		10 10 55-0011	REAR LENS SEGMENT MIT GABEL	1						REP/REPAIR FA.ROLLEI
14			016 000-0006 130	SEGMENT WITH FORK ZYLINDERSCHRAUBE	4						
15	●		10 10 66-0011	CHEESE-HEAD SCREW ANPASSUNG	1						
16	●		CS -1210-278	ADAPTOR SYNCHRO - COMPUR O-MX	1						SIEHE / SEE COMPUR REP.ANL.